

UTV

ventilclima®

INSTALLATIONS, DRIFT- OCH SKÖTSELMANUAL



TPI Klimatimport AB info@tpiab.com



**LUFTBEHANDLINGSAGGREGAT
FÖR VERTIKALT MONTAGE**

INNEHÅLL

FÖR INSTALLATÖR	INTRODUKTION	3
	REKOMMENDATIONER	3
	IDENTIFIKATION	3
	TRANSPORTAT, MOTTAGANDE, HANDHAVANDE	3
	SÄKERHET	3
	ALLMÄNNA DIMENSIONER	4
	ALLMÄNNA TEKNISKA DATA	4
	ALLMÄNNA MÅTT TILLBEHÖR FÖR KANALANSLUTNINGAR	5
	REKOMMENDATIONER VID INSTALLATION	6
	INSTALLATION AV ENHET	6
	INSTALLATION AV TILLBEHÖR	6
	VATTENANSLUTNINGAR	7
	Allmänna vattenanslutningar	7
	Kondensvattendränering	7
	ELANSLUTNINGAR	7
	ANSLUTNINGAR TILL ELPLINTAR	7
	ELSCHEMA (MODELL 10-40)	8
	ELSCHEMA (MODELL 50)	9
	ELSCHEMA (MODELL 60)	10
	ELSCHEMA (MODELL 70)	11
FÖR BRUKARE	RENGÖRING OCH UNDERHÅLL	12
	Rutinunderhåll	12
	Rengöring av luftfilter	12
	VAD GÖR MAN OM...	12
	SKROTNING AV ENHET	12

INTRODUKTION

Denna manual skall alltid finnas tillsammans med fläktkonvektorn för information om användning. Installation av enhet skall utföras av kompetent personal i enlighet med gällande bestämmelser. Vid ingrepp i aggregatet måste man försäkra sig om att ingen elspänning finns fram.

Läs noga instruktionerna innan installation utförs.

REKOMMENDATIONER

Aggregatet har en enkel användning men det är viktigt att läsa igenom instruktionerna innan första användning. Följande hjälper er:

- **användning på ett säkert sätt;**
 - **erhålla bästa prestanda;**
 - **undvika felaktigheter;**
 - **miljöperspektiv.**
- Låt ej barn eller utbildad personal använda anläggningen.
 - Vidrör ej enheten med blöta kroppsdelar eller barfota.
 - Drag eller vrid ej elkablar även vid spänningslöst tillstånd.
 - Öppna ej enheten utan att först stängt av anläggningen.
 - För ej in vassa föremål i luftutblås-/intag.
 - Vid skrotning skall gällande föreskrifter efterföljas.
 - Sitt ej eller kliv på enheten samt luta ej föremål mot den.
 - Spraya eller spruta ej vatten direkt på enheten.
 - Installera ej i mycket dammig miljö eller där lättantändliga gaser förekommer. Ej heller i aggressiv miljö.
 - Täck ej över enheten så att luftintag-/utblås blockeras.
 - Anslut endast till spänning i enlighet med märkskylt.
 - Innan ingrepp sker i enheten måste man försäkra sig om att ingen spänning finns fram.
 - Om anläggning ej skall användas under längre tid, kontrollera att vred står i läge 0 (från). Om frysrisk föreligger måste enheten tömmas på vatten.
 - För att göra enheten obrukbar måste den göras strömlös.
 - All ändring av enhetens funktioner från fabriksinställning är ej tillåten.
 - Returluftfiltret skall rengöras periodiskt - minst 1/mån. för att prestanda skall bibehållas.

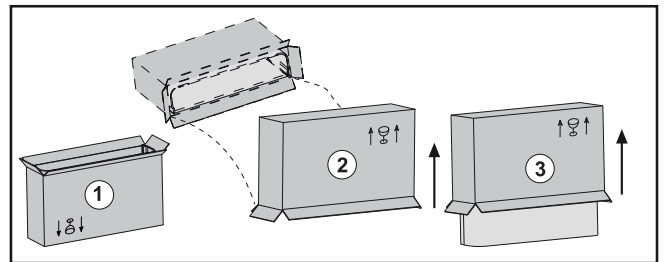
⚠ INSTRUKTIONERNA I DENNA MANUAL MÅSTE FÖLJAS FÖR ATT ERHÅLLA EN FULLGOD DRIFT. FELAKTIG INSTALLATION KAN ORSAKA FUNKTIONSSTÖRNINGAR ELLER SKADOR PÅ ANLÄGGNINGEN.

TRANSPORT, MOTTAGANDE, HANDHAVANDE

Enheten levereras i skyddande emballage och skall förvaras i denna ända tills den skall installeras.

Uppackning sker enl. fig.

1. Vänd kartongen upp och ner samt öppna därefter botten.
2. Tag bort frigitdelarna och spara dom.
3. Med öppen bottendel på kartongen, vänd denna 180° och stöd samtidigt innehållet innan det reses försiktigt. Lyft av emballaget.



SÄKERHETSANVISNINGAR



- Förankra last vid transport.
- Utsätt ej enheten för yttre väderväxlingar.
- Kliv ej på kartonger.
- Använd skyddshandskar.
- Vid lyft skall två personer samarbeta, vikt över 25 kg.

ALLMÄNNA DIMENSIONER

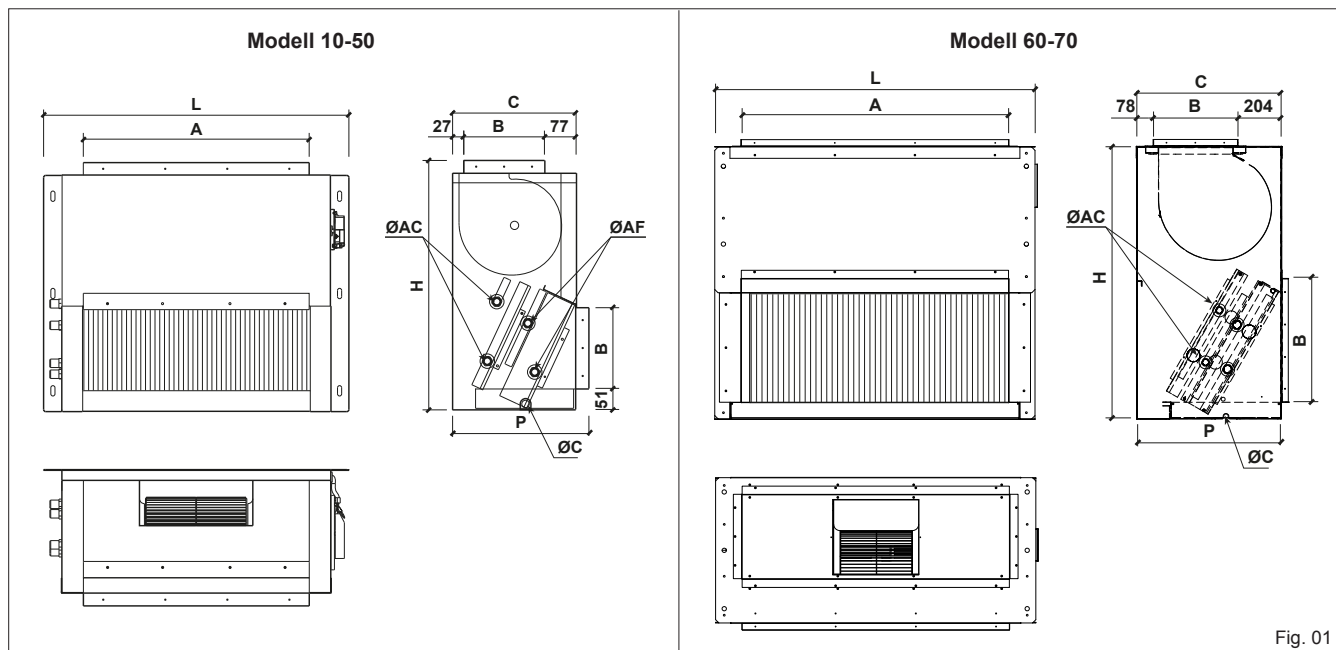


Fig. 01

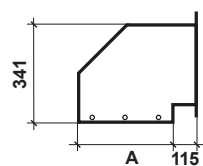
ALLMÄNNA TEKNISKA DATA

MODELL			10	20	30	40	50	60	70
Fläktar - motorer		st	1-1	2-1	2-1	2-1	2-1	1-1	2-2
Standardbatteri	Rader	st	3	3	3	3	3	4	4
	Ansl. ØAF	Ø	1/2"	1/2"	3/4"	3/4"	1"	1 1/4"	1 1/2"
Extrabatteri	Rader	st	1	1	1	1	1	2	2
	Ansl. ØAC	Ø	1/2"	1/2"	1/2"	1/2"	3/4"	1"	1 1/4"
Kondensatanslutning		Ø mm	20	20	20	20	20	20	20
Höjd	(H)	mm	603	603	623	623	723	1.294	1.294
Längd	(L)	mm	738	1.088	1.188	1.428	1.428	1.481	2.168
Djup	(P)	mm	330	330	355	355	405	705	705
	(A)	mm	546	896	996	1.236	1.236	1.240	1.927
	(B)	mm	195	195	220	220	270	392	392
	(C)	mm	300	300	325	325	375	675	675
N. x Ø BAM		mm	2x Ø200	3x Ø200	3x Ø200	4x Ø200	4x Ø200	2x Ø200	4x Ø200
Nettovikt		kg	26,5	35,0	40,5	46,0	55,5		
Max. motoreffekt		W	162	218	322	340	582	1.320	2.600
Max. driftström		A	0,72	0,97	1,43	1,51	2,58	5,86	11,54

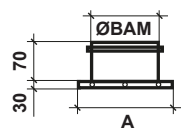
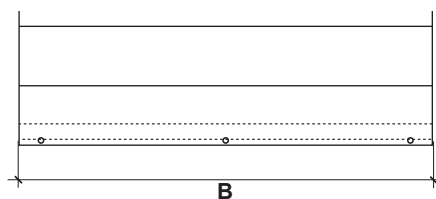
Elanslutning 230V / 1 / 50Hz

Tabell 1

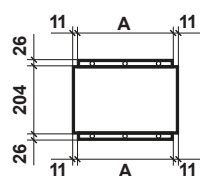
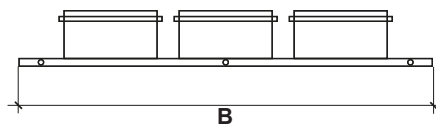
ALLMÄNNA MÅTT TILLBEHÖR FÖR KANALANSLUTNINGAR



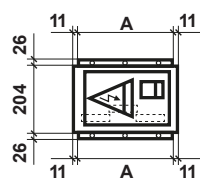
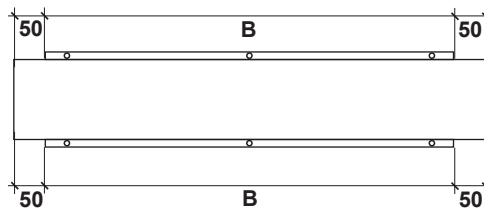
RAM



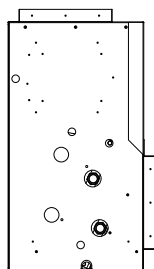
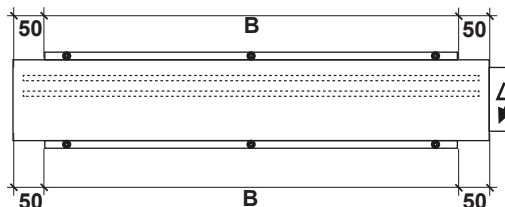
BAM



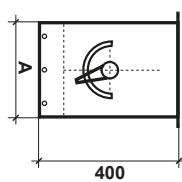
PAM



SRE



BAS-
ENHET



SSP

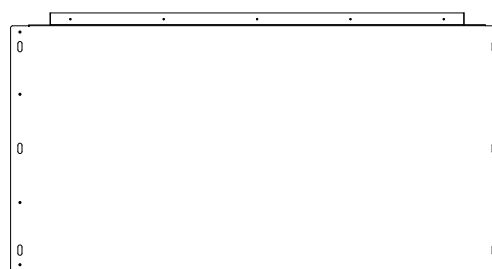


Fig. 02

REKOMMENDATIONER VID INSTALLATION

Innan installationen påbörjas, försäkra er om att:

- 1) Installationsplatsen har tillräckligt utrymme för installation, rutinkontroller och servicearbeten samt även extraordinära arbeten (se fig. 03).
- 2) Om enheten installeras i undertak eller bakom vägg måste det finnas möjlighet att nå denna;
- 3) Inga hinder i vägen för retur- och tilluft;
- 4) Korrekta dimensioner på anslutningar för vatten och utrymme för dessa;
- 5) Systemtrycket inte överstiger 8 bar på vattensidan;
- 6) Elanslutningar stämmer överens med dataskylten och att det finns en arbetsbrytare lätt åtkomligt för att göra enheten strömlös vid behov;
- 7) Att arbetsbrytaren är i läge OFF så att ingen spänning finns fram till enheten under installationsarbetet.

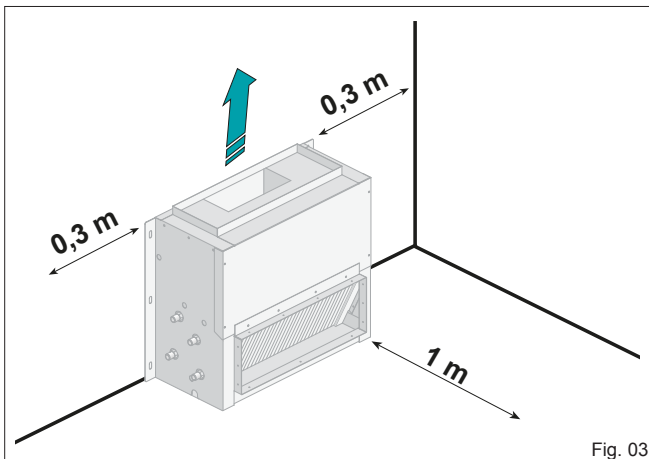


Fig. 03

INSTALLATION AV ENHET

PRELIMINARA ÅTGÄRDER

- Kontrollera att samtliga komponenter är intakta;
- kontrollera att installationskomponenter och dokumentation finns med;
- placera emballerad enhet så nära installationsplatsen som möjligt;
- inga verktyg eller andra tyngre saker får ej placeras på emballerat aggregat.

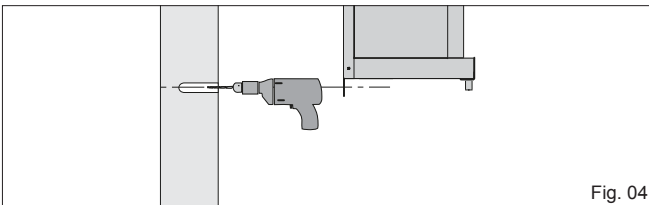


Fig. 04

Borra 6 hål för infästningarnas nyckelhål (fig. 04) och fäst dess skruvankare ordentligt (fig. 05).

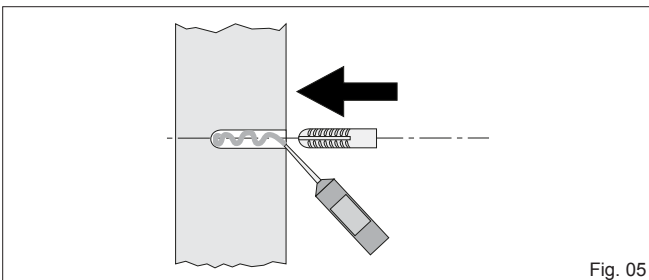


Fig. 05

Kontrollera så att borrhålet har rätt djup för skruvankaret (fig. 05) och placera dessa i enhetens nyckelhål (fig 06). Aggregatet måste ha en lutning för att kunna leda bort kondensvatten (max 3cm/m) mot tömningsplatsen. Lås ankaret med en extra mutter. För att förhindra vibrationer är det lämpligt att använda vibrationsdämpning.

Anm.: skruvankare, pluggar och andra nödvändiga delar för installation är INTE inkluderade i leveransen.

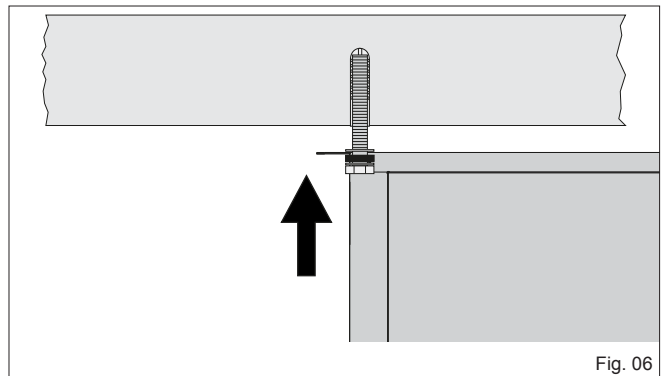


Fig. 06

INSTALLATION AV TILLBEHÖR

Nedan visas några exempel på montage av tillbehör för kanalanslutningar på aggregatet (fig. 07).

Drag ut filtersektionen (SFA) från returluftsintaget och placera det i en speciell fals samt fäst detta med självborrande skruvar 4.2x9.5. Fortsätt likadant med flänsarna (FAM). Placera segelduksstosarna (GAM) på flänsarna och fixera dessa med osthuvud skruvar M8x16 samt sexkantskruv.

Placera ytterligare en anslutningsfals på segelduksstosen (GAM) och förankra dessa med osthuvud skruvar M8x16 samt sexkantskruv. För in plenum (PAM) i anslutningsflänsen och fäst den med självborrande skruvar 4.2x9.5. Anslut utblåsningsdonet med runda anslutningar (BAM) som beskrivits tidigare.

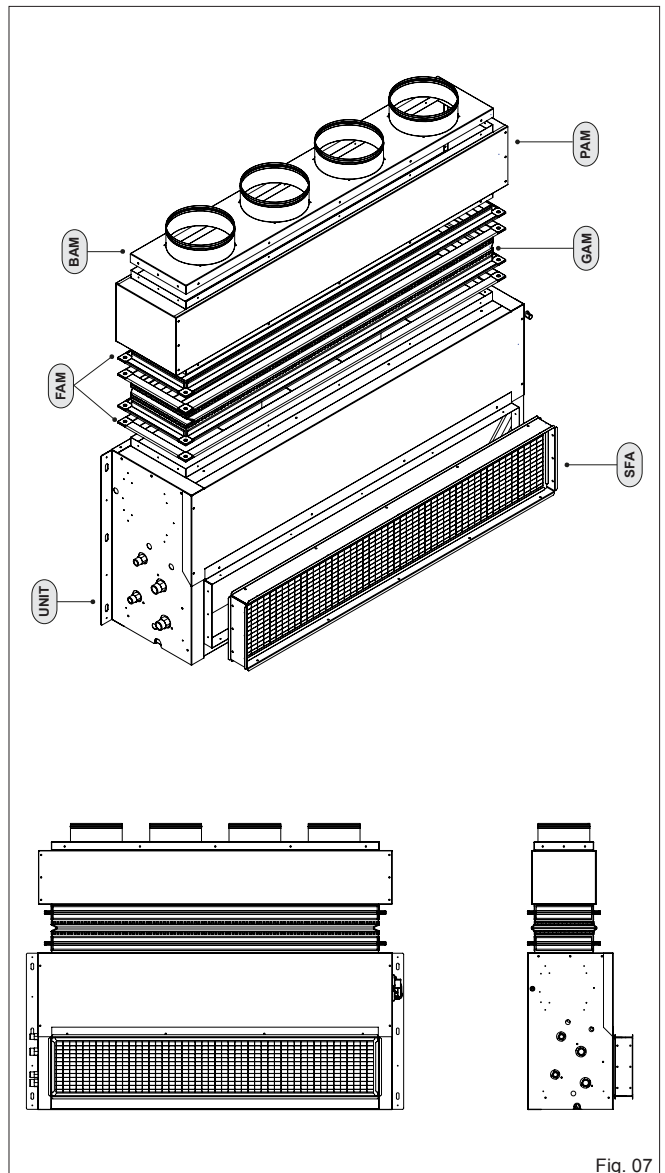


Fig. 07

VATTENANSLUTNINGAR

ALLMÄNNA VATTENANSLUTNINGAR

VARNING! Använd alltid en skiftnyckel samt ytterligare en som mothåll vid anslutning till batterikopplingarna (Fig. 08). Vid installation av ventil skall denna isoleras med lämpligt material (Fig. 09)

Anslut rören för inkommande och utgående rör enligt markeringar på enhetens sida. Isolera rören för att förhindra kondensatdropp under kyl drift. En avstängningsventil skall alltid monteras på inkommande vattenledning samt en balansventil på utgående. Ventilhusen skall isoleras ordentligt för att förhindra kondensatdropp. Det åligger installatören att isolering utförs på ett korrekt sätt eftersom tillverkaren av enheten inte kan belastas för felaktig ytre isolering.

ANM.: Man bör alltid montera ventiler vid installation. Vid värmedrift reducerar ventilen förbrukningen eftersom det cirkulerande vattnet stängs då man uppnått inställd rumstemperatur, annars skulle värmebatteriet fortsätta att värma även vid stoppad fläkt drift. Vid kyl drift sker samma sak med avstängning av köldbärare genom värmeväxlaren och förhindrar på detta sätt kondensvatten att droppa ner på golvet. På detta sätt reduceras även vätsketyllaggregatets drift med resulterad energibesparing.

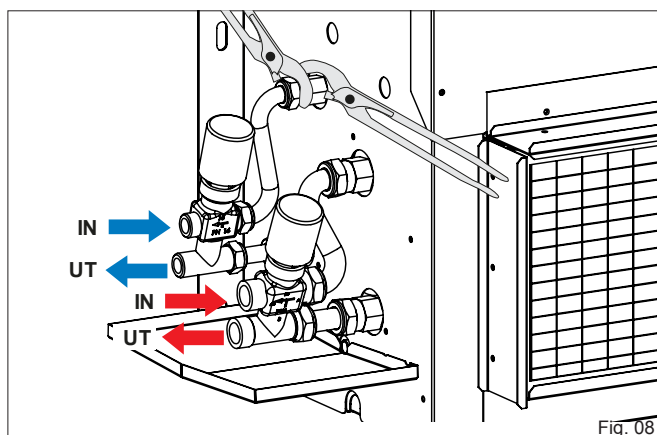


Fig. 08

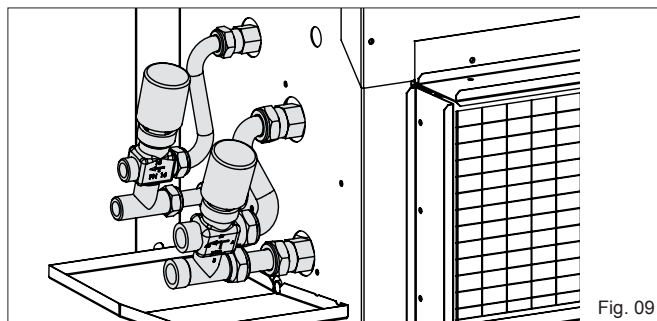


Fig. 09

KONDENSVATTEN DRÄNERING

Kondensvattenledningen skall ha en lutning med minst 3 cm/m och inte ha någon lutning uppåt eller rinna via någon ventil för att garantera säkert flöde. Man bör även montera ett P-lås. Kondensvattenledningen skall mynna ut i öppen uppsamling och inte ledas ner i vatten. Använd inte avloppssystem för att undvika eventuella odörer. Kondensvattenledningen skall installeras på ett fackmässigt sätt samt kontrolleras periodvis. Tillverkaren kan inte belastas för skador orsakade av dropp från ventiler eller underhåll på dräneringssystemet.

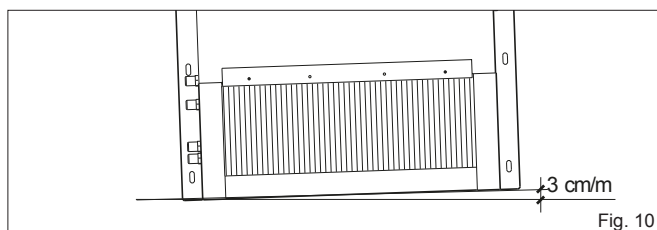


Fig. 10

ELANSLUTNINGAR

REKOMMENDATIONER!

Innan elanslutningar påbörjas måste man försäkra sig om att ingen spänning finns fram till enheten och att arbetsbrytaren står i läge FRÅN.

- Endast fackman skall anlitas till elarbeten.
 - Kontrollera att elmatningen fram till enheten är 1-fas 230 Vac/1/50Hz ($\pm 10\%$).
 - Drift av enhet med spänningar utanför dessa gränser kan orsaka skador och då gäller inga garantier.
 - Elinstallation skall förses med åtminstone en arbetsbrytare i enlighet med gällande lokala föreskrifter och normer (Europastandard EN60947-3).
 - Försäkra er om att elsystemet även kan förse andra förbrukande källor som redan finns i installationen och inte enbart aggregatet. All manipulering med el eller mekaniska delar makulerar alla garantier för enheten.
- Kablage skall ha tillräcklig anslutningslängd och inte vara spända till anslutningspunkten så att viss flexibilitet finns för rörelse och att förhindra skavning mot metall. Anslutningsledningarna skall anpassas så att skyddsjord ej kan dras av först. Anslut skyddsjordledare till symbol \perp . El installation skall utföras enligt gällande lokala föreskrifter.

ANSLUTNINGAR TILL ELPLINTAR

Elektriska anslutningar skall utföras till plintar på enhetens sida. Varje plint har en märkning för att kunna identifieras.

VARNING! AVVIKELSER FRÅN INDIKERADE ANSLUTNINGAR KAN ORSAKA MOTORSKADOR!

VARNING

Om kontroll/termostat till modellerna 10-20-30-40 behöver reläkort SDP eller SDP/2 enligt tabell nedan måste det installeras i enheten på plintrad XA1. Elschemat är för modell 50.

MODELL	KONTROLL		
	i-10	i-20	i-25
10	/	/	/
20	/	/	/
30	/	/	/
40	/	/	/

/ = interfacekort behöver inte installeras

MODELL	KONTROLL	
	i-30	i-50
10	SDP	SDP
20	SDP	SDP
30	SDP	SDP
40	SDP	SDP

ELSCHEMA (MODELL 10-40)

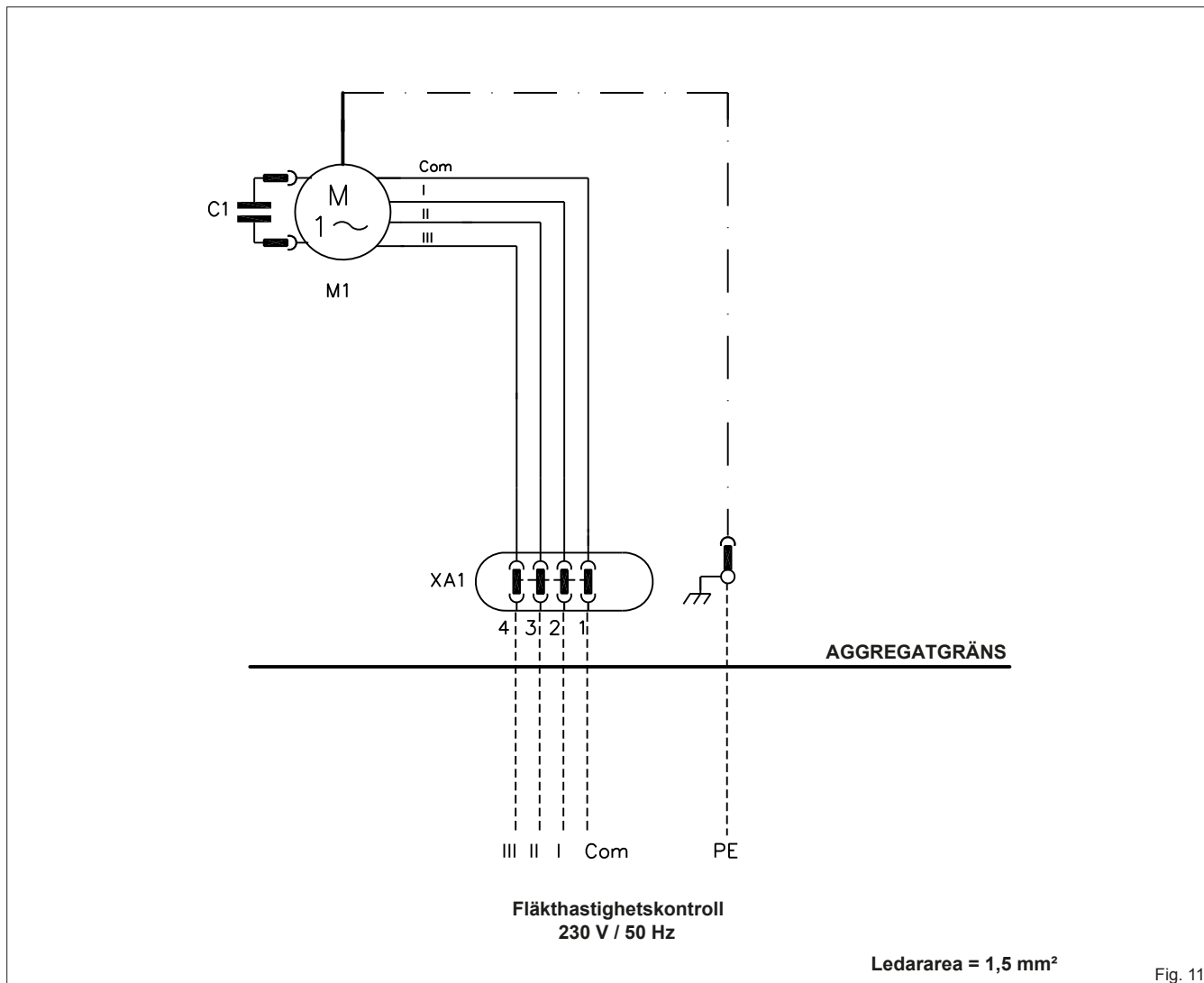


Fig. 11

BETECKNINGAR:

PE	Skyddsjord (gul/grön)
M1	Fläktmotor
Com	Gemensam
I	Min. hastighet
II	Med. hastighet
III	Max. hastighet
XA1	Plintrad
C1	Kondensator

ELSCHEMA (MODELL 50)

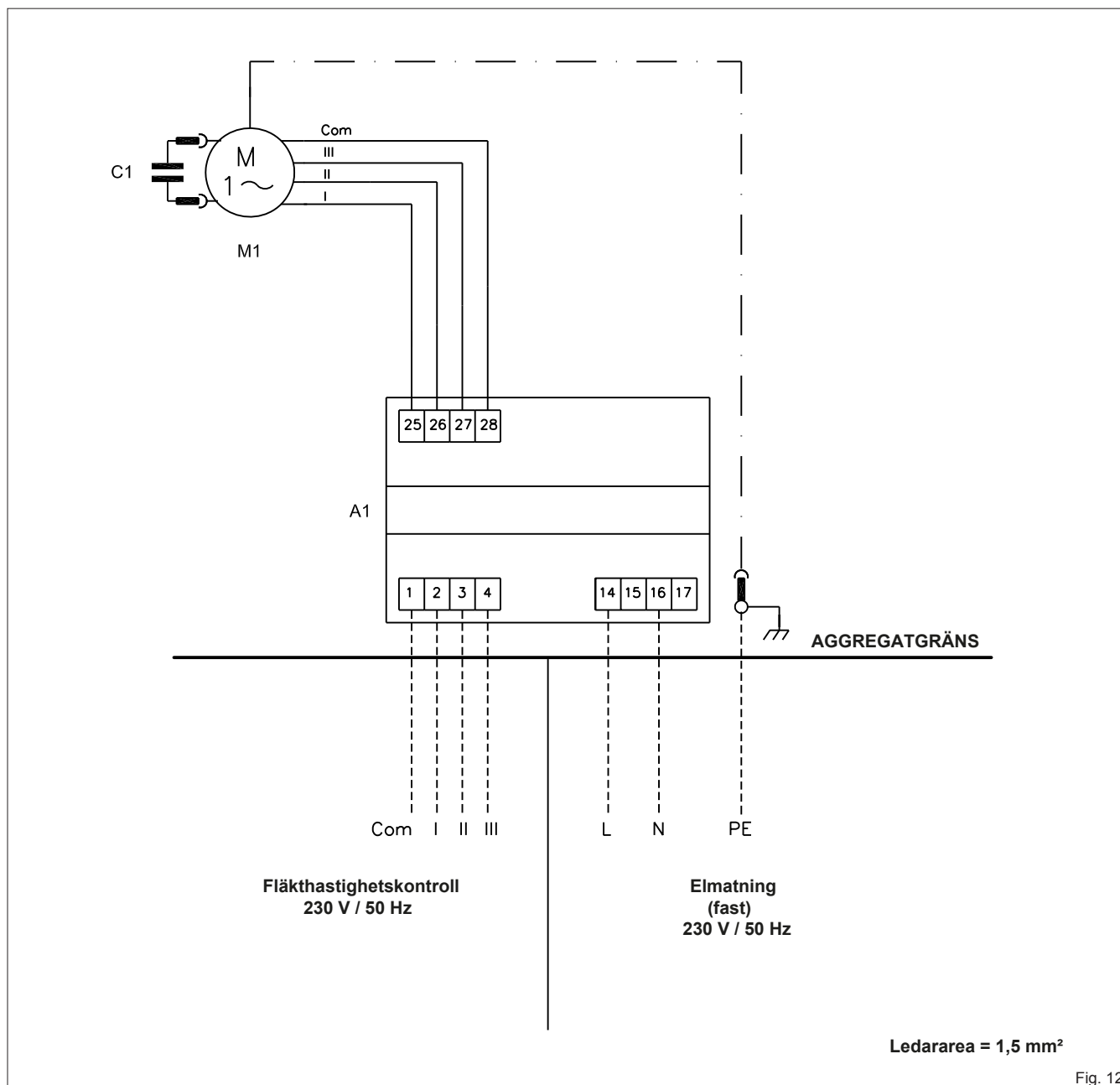


Fig. 12

BETECKNINGAR:

PE	Skyddsjord (gul/grön)
L	Fas
N	Nolla
M1	Fläktmotor
Com	Gemensam
I	Min. hastighet
II	Med. hastighet
III	Max. hastighet
A1	Strömkrets
C1	Kondensator

ELSCHEMA (MODELL 60)

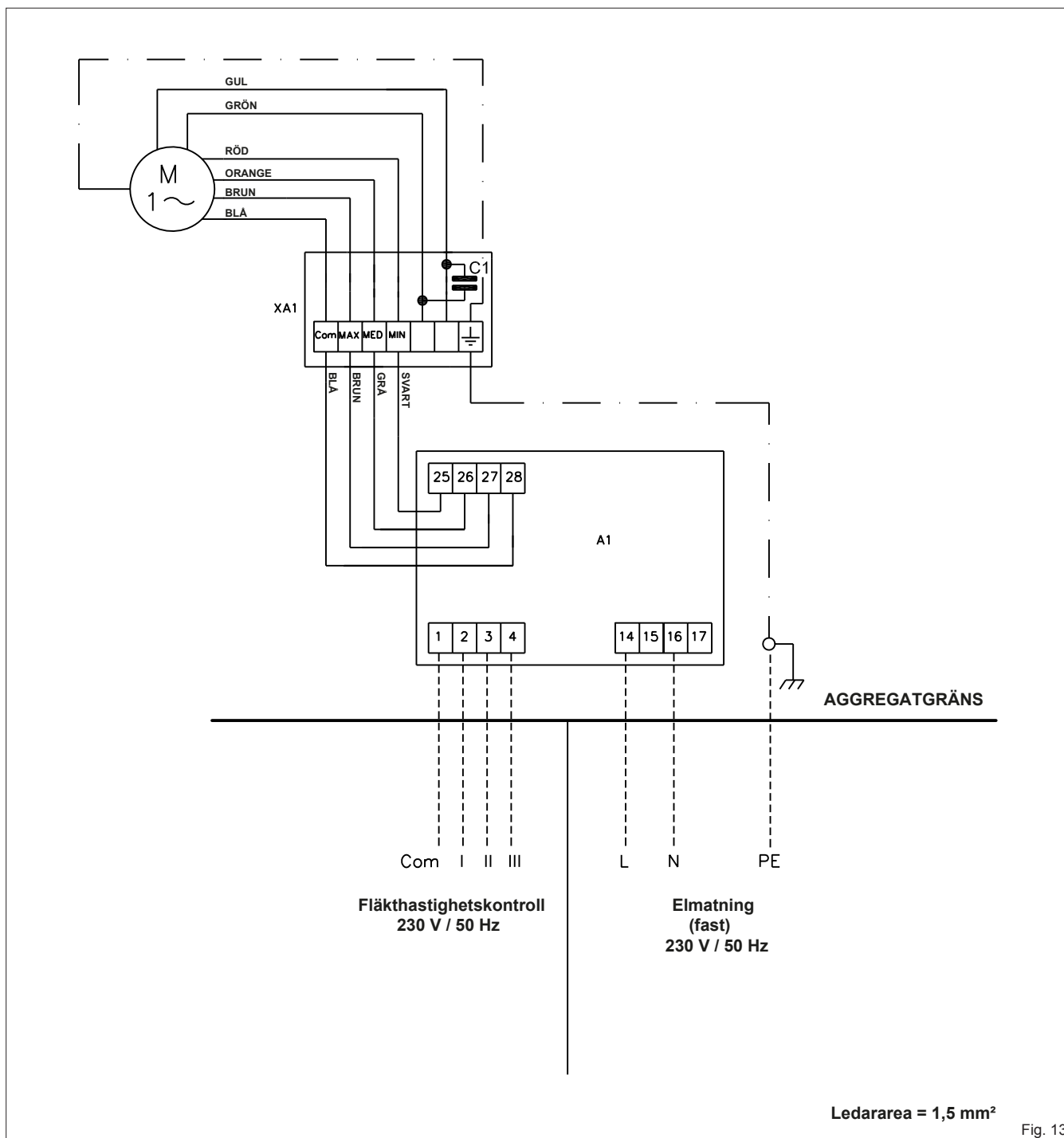


Fig. 13

BETECKNINGAR:

PE	Skyddsjord (gul/grön)
L	Fas
N	Nolla
M1	Fläktmotor
Com	Gemensam
I	Min. hastighet
II	Med. hastighet
III	Max. hastighet
A1	Strömkrets
XA1	Anslutningsbox
C1	Kondensator

ELSCHEMA (MODELL 70)

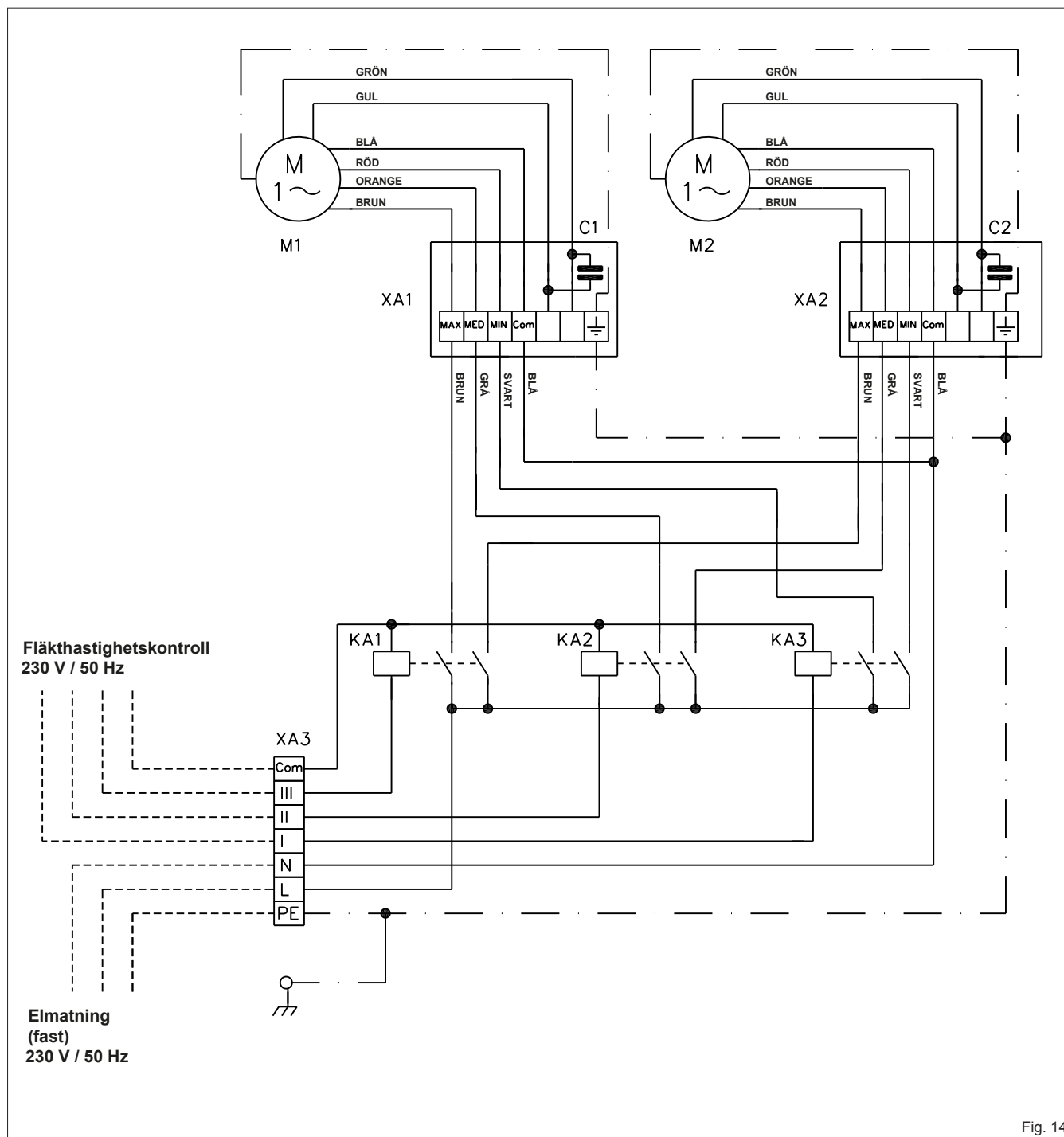


Fig. 14

BETECKNINGAR:

PE	Skyddsjord (gul/grön)
L	Fas
N	Nolla
M1	Fläktmotor
M2	Fläktmotor
Com	Gemensam
I	Min. hastighet
II	Med. hastighet
III	Max. hastighet

C1	Kondensator
C2	Kondensator
XA1	Anslutningsbox
XA2	Anslutningsbox
XA3	Anslutningsplintar
KA1	Relä FINDER (typ 22.22 - 230V - 20A)
KA2	Relä FINDER (typ 22.22 - 230V - 20A)
KA3	Relä FINDER (typ 22.22 - 230V - 20A)

RENGÖRING OCH UNDERHÅLL

VARNING

Innan rengöring eller servicearbeten påbörjas enheten görs helt strömlös och elmatning stängas av!

RUTINUNDERHÅLL

Brukare skall försäkra sig om att allt underhållsarbete endast får utföras av kompetent utbildad personal. Om enheten måste tas isär skall arbetshandskar användas för att förhindra skador.

Månatliga kontroller:

- Kontrollera att fläkthjulen är rena och om de är smutsiga skall rengöring ske genom dammsugning för att inte skada dem.
- Kontrollera att alla elektriska delar och då speciellt elanslutningar är täta.

Årliga kontroller:

- Kontrollera att alla elektriska delar och då speciellt elanslutningar är täta.
- Kontrollera att bultar, muttrar och andra komponenter inte har vibrerat loss genom konstanta aggregatvibrationer.
- Kontrollera elmotorn för damm, smuts eller andra föroreningar. Kontrollera periodvis att elmotorn arbetar utan onormala vibrationer eller oljud samt att fläktingången inte är blockerad, vilket kan leda till överhettning av lindningar.
- Kontrollera fläktarna för smuts eller annan främmande materia.

RENGÖRING AV LUFTFILTER

Enheten är försedd med ett returluftsfilter på fläktintaget. Under normal drift separerar luftfiltret föroreningar och damm från att tränga in i enheten. Luftfiltret skall rengöras periodiskt samt **minst 1 gång/månad** enligt fig. 16:

1. Stäng av enheten!

2. Tag ut filtret.
3. Placera filtret på ett plant, torrt underlag och dammsug detta.
4. Rengör/skölj filtret med **ljummet** vatten (inga medel).
5. Låt filtret torka i ett ventilerat utrymme.
6. Återmontera filtret då det är helt torrt.

Rengör filtret oftare vid dammig omgivning.

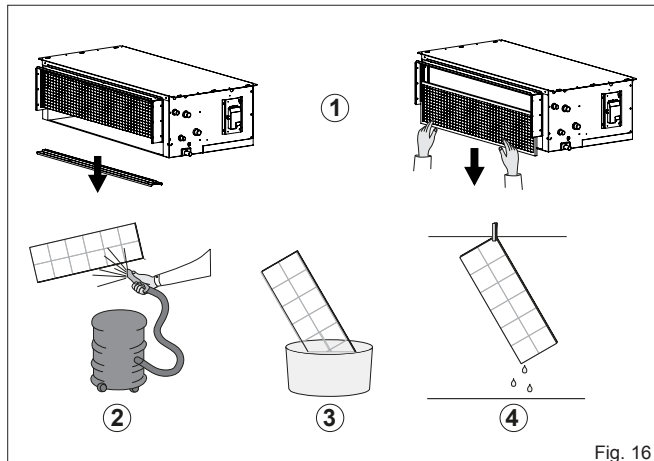
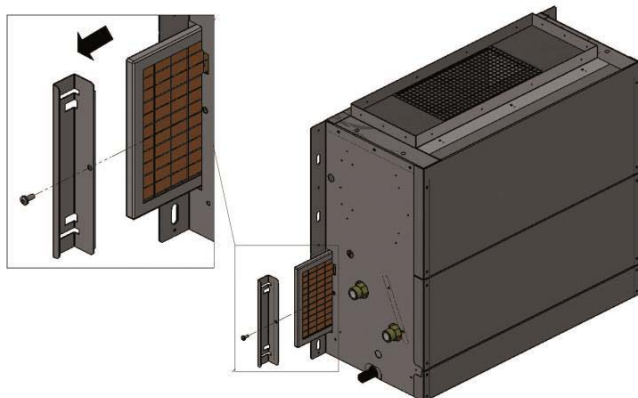


Fig. 16

ANM.: filtret kan också tas ut genom sidan eller toppen.



VAD GÖR MAN OM ...

Luftutblåsningen är dålig

Möjlig orsak: felaktig fläkthastighet vald på kontrollpanelen

Åtgärd: välj rätt fläkthastighet

Möjlig orsak: smutsigt/igensatt returluftsfilter

Åtgärd: gör rent

Möjlig orsak: blockerat luftutblås eller returluftintag

Åtgärd: tag bort blockerande föremål

Motorn fungerar inte? Kontrollera att...

... spänning finns - kontrollera säkringar

... knappar eller termostat står i fel läge på kontrollpanelen

... ingent främmande föremål som blockerar fläkten

Enheten kyler/värmer inte som tidigare? Kontrollera att...

... returluftsfilter och värmeväxlare är rena

... ingen luft har kommit in i vattensystemet genom läckage i ventil

... installationen är korrekt balanserad

... panna/vätskekyllaggregat arbetar korrekt

SKROTNING AV ENHET

Enheten är konstruerad för många års användning. Utbildad personal krävs för en säker skrotning. Innan skrotning påbörjas måste enheten göras strömlös och kopplas bort helt och hållet från elnätet.

Enheten är uppbyggd av återvinningsbart material (koppar, aluminium, mässing och plast) och sammansatt med skruvar och snäppfästen för en enkel demontering och separering av komponenter.

Kontakta ett företag som har kännedom om en säker och riktig skrotning så att detta utförs på ett miljövänligt och riktigt sätt.

