

DRIFT & SKÖTSELANVISNINGAR  
FÖR  
PORTABEL LUFTKONDITIONERING

# MILO PLUS



## Innehållsförteckning

Köldmediet R290.....	3
Säkerhetsföreskrifter.....	4
Försiktighetsåtgärder.....	5
Beskrivning av de olika delarna.....	6
Placering, Uppstart.....	7-10
Användarinstruktioner, Driftval.....	10
Tömning av kondensat.....	11
Fjärrkontroll, Kontrollpanel.....	12-15
Skötsel och Underhåll.....	16
Tips för maximal komfort och minskad elförbrukning.....	17

www.

tpiab.com



Anläggningen är fylld med brandfarligt köldmedium R290.



Läs manualen innan användning av anläggningen.



Läs servicemanualen innan ev. reparation utförs.

## Köldmediet R290

- För att anläggningen skall fungera används ett speciellt köldmedium i svstemet. Köldmediet betecknas R290 = 3 GWP. Detta köldmedium är brandfarligt och luktfritt. Det kan orsaka explosion under speciella förhållanden men risken är mycket låg och kan endast orsakas av öppen låga.
- Jämfört med andra vanliga köldmedier är R290 miljövänligt med låg påverkan på växthuseffekten. R290 har mycket bra termodynamiska fördelar som leder till riktigt stor energieffektivitet. Aggregaten kräver mindre fyllningsmängd av köldmedium.

### Varning:

Försök inte att påskynda avfrostningsprocessen eller att rengöra anläggningen på andra sätt än de som rekommenderas av tillverkaren. Om en reparation skulle behövas kontaktas ett auktoriserat kylföretag. Reparationer av okvalificerad personal kan medföra fara.

Anläggningen skall förvaras i rum som inte har kontinuerliga källor med gnistbildning. (t ex: öppen eld, gasanläggning i drift eller elektriskt värmeelement).

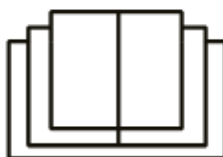
Anläggningen måste installeras, drivas och lagras i rum med större golvyta än 15 m<sup>2</sup>.

(se vidare i tabell "a" i avsnittet "Säkerhet vid arbeten med brandfarligt köldmedium", Appendix).

Vid reparation måste tillverkarens instruktioner noga följas för anläggningar med brandfarligt köldmedium R290. Var uppmärksam på att detta inte har någon lukt.

www.

tpiab.com



## Säkerhetsföreskrifter



### VARNING

- Använd endast aggregatet enligt beskrivningar i denna manual.
- Föräkra er om att enheten ansluts till eluttag (220-240 V/50 Hz) med passande anslutning.
- Håll minderåriga borta från aggregatet.
- Elanslutning bör ske till grupp med minst belastning för att undvika att andra anslutna enheter kan överbelasta säkringen så att den går sönder. Se aggregatets dataskylt för vidare information.
- Elanslutning skall ske till skyddsjordat eluttag.
- Kontrollera att automatsäkringar och jordfelsbrytare tål en startström på 6A (normalt under 1 sekund).
- Se till att stickproppen är ordentligt instucken/ansluten till vägguttaget. Använd inte adaptrar. Rör inte stickproppen med våta händer.
- Stickproppen får inte användas till start/stopp av aggregatet, utan ON/OFF knappen på fjärrkontrollen eller aggregatets kontrollpanel skall användas.
- Aggregatet får inte användas i fuktiga utrymmen som t ex tvättstugor.
- Aggregatet skall göras strömlöst innan det skall flyttas eller rengöras.
- Flytta inte aggregatet då det är under drift; stäng av det och kontrollera om det finns kondensvatten i behållaren.
- Stäng av enheten genom att trycka på fjärrkontrollens/kontrollpanelens OFF knapp och drag ur stickproppen ur vägguttaget. Drag endast i stickproppen och inte i sladden.
- **Använd inte aggregatet om stickpropp eller elsladd är skadad.** Kontakta behörig elektriker för utbyte av trasiga elkomponenter.

## FÖRSIKTIGHETSÅTGÄRDER!

- För inte in några föremål i aggregatet eftersom fläkten går med hög hastighet.
- Kontrollera att luft kan cirkulera fritt runt aggregatet. Täck eller blockera inte luftintag- eller utblåsning med draperier eller dylikt.

## VARNING!

- Aggregatet skall placeras **minst 50 cm** från vägg och på ett plant stabilt underlag för att undvika läckage av kondensvatten.
- Enheten är försedd med ett skyddssystem för kompressorn mot överbelastning vilket innebär att kompressorstart efter ett stopp fördröjs med 3 minuter innan den kan återstarta.
- Vänta minst 3 minuter innan återstart kan ske

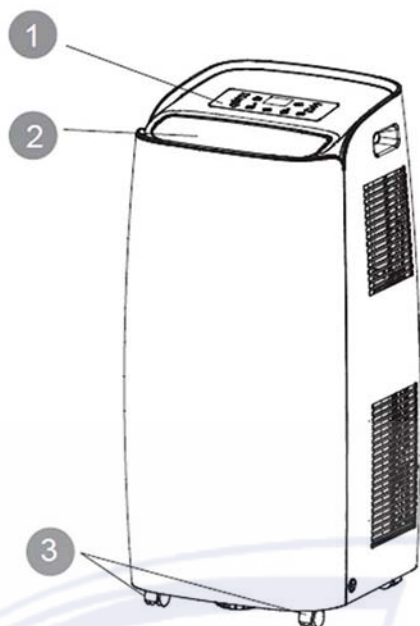
Vid eventuell driftsavvikelse skall aggregatet stängas av och göras strömlöst genom att dra ur stickproppen. Plocka inte isär eller försök att reparera produkten själv. Kontakta behörig personal.

- Utsätt inte aggregatet för direkt solljus för att undvika blekning samt att enheten kan bli överhettad och skyddsmekanismen kan stänga av aggregatet.
- Använd inte insektsmedel, oljor, rengöringsmedel eller sprayfärger i närheten av enheten. Använd inte aggressiva kemiska rengöringsprodukter vid rengöring.
- Håll fönster och dörrar stängda för maximal kyleffekt.

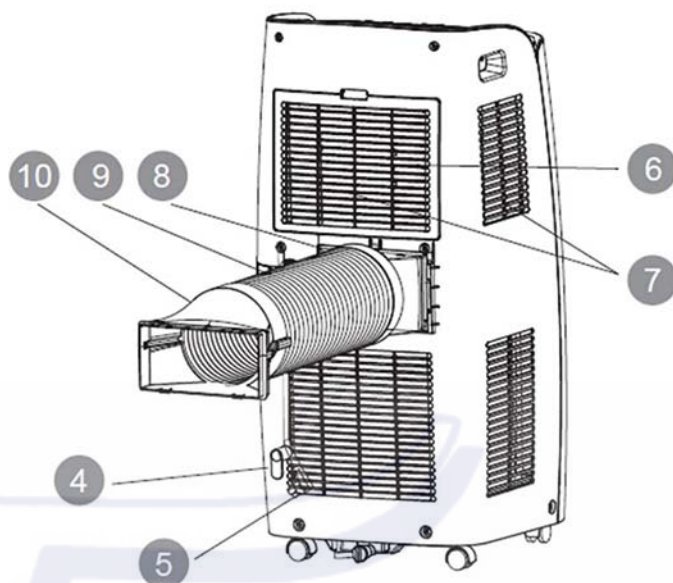
**Tillverkaren fräntar sig allt ansvar för felaktigt handhavande och åsidosättande av säkerhet.**

## BESKRIVNING AV DE OLIKA DELARNA

VY FRAMIFRÅN



VY BAKIFRÅN



- |   |                                  |
|---|----------------------------------|
| 1) KONTROLLPANEL MED FUNKTIONSKNAPPAR<br>UTAN FJÄRRKONTROLL | 7) LUFTFILTER                    |
| 2) LUFTUTBLÄSNING   | 8) UTBLÄSNINGSSLANG FÖR VARMLUFT |
| 3) HJUL   | 9) KOPPLING                      |
| 4) AVLASTNINGSKLAMMER FÖR ELSLADD                           | 10) ANSLUTNINGSTOS FÖR FÖNSTER   |
| 5) ELSLADD  | 11) FJÄRRKONTROLL                |
| 6) LUFTFILTER   |                                  |

Min/max driftsbegränsningar (inomhustemperatur)

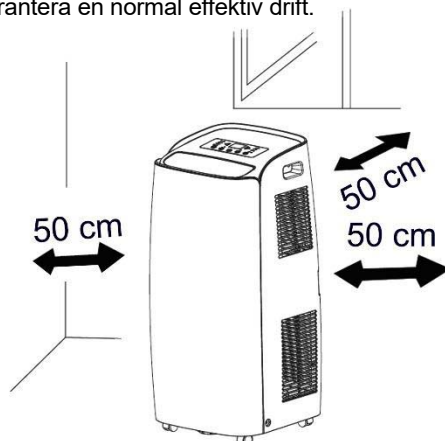
Kyla: 16°C DB / 35°C DB

Avfuktning: 16°C DB / 35°C DB

Temperaturområde för kyl drift: 16°C DB / 30°C DB

## PLACERING

Följande avstånd måste hållas för att garantera en normal effektiv drift.



## UPPSTART

Öppna förpackningen och lyft av kartongen uppåt. Tag ur de bipackage delarna (se nedan).

LCD fjärrkontroll



AAA batterier till fjärrkontroll



Rund anslutningsstos (1) som placeras mellan utblåsröret och fönsteranslutningen.



Ändstos för anslutning i fönster. Kommer i 2 delar



Rektangulär anslutning som placeras mellan aggregatets utblås och slangen.



Utblåsningsslang



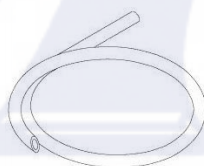
Dräneringsanslutning (kondensvatten).



Sladdvinda (elsladd)



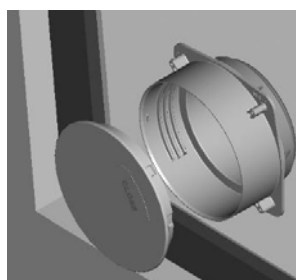
Kondensvattenslang



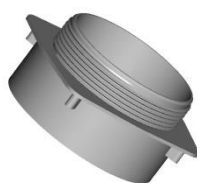
Skrivar



Fönstersats (3 delar) (A+B+C)



Run stos för placering mellan röret och fönstersatsen (A).



Fönstersats (B).

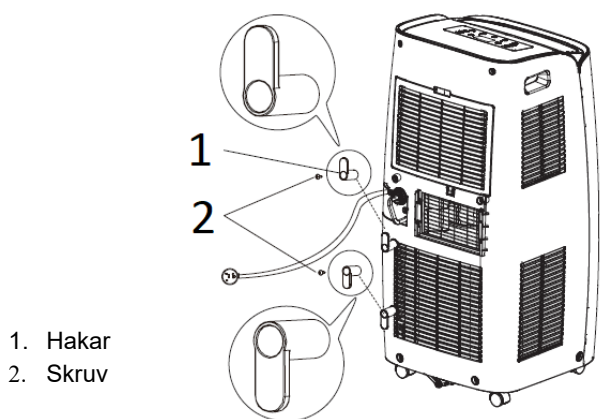


Lock (C)



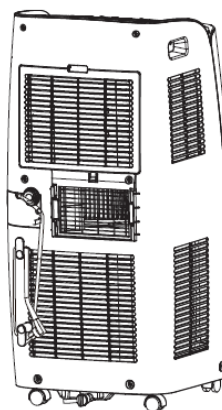
Placera aggregatet stående på jämt och stabilt underlag så nära som möjligt till ett fönster, samt minst 50 cm från vägg eller andra föremål.

## MONTERING AV SLADDVINDA



1. Hakar
2. Skruv

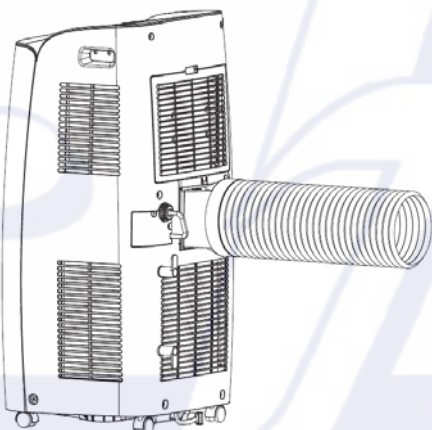
Montera sladdvindan på aggregatets baksida med de bifogade skruvarna enl. fig.  
Hakarna måste monteras med den övre/uppåt och den nedre/nedåt.



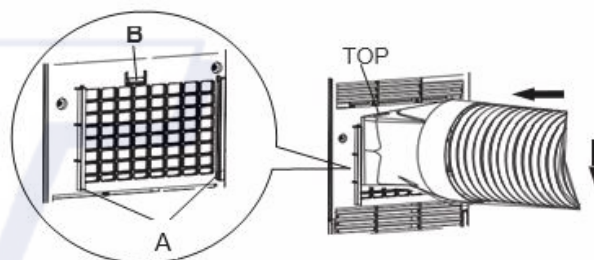
När aggregatet inte används lindar man upp elsladden på hakarna.

## SLANG MED ANSLUTNING TILL FÖNSTER

Anslut den fyrkantiga stosen på slangen, drag ut slangen så långt som det behövs för att nå till uteluft.  
Anslut den bak på aggregatet.

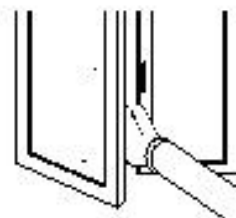
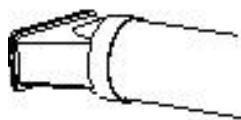


Nästa steg - skjut anslutningen nedåt i spåren (A) och lås den med hake (B).  
Notera markeringen "TOP" (uppåt).



Anslut den runda fönsteranslutningen (1) på slangen och själva fönsteranslutningen (2), genom att sätta ihop delarna.

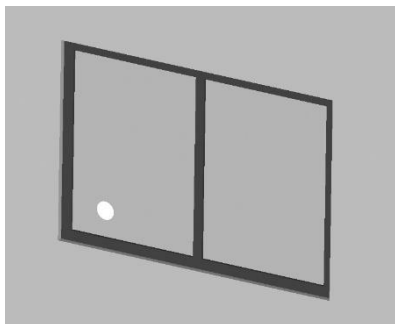
Öppna fönstret och placera utblåsningsstosen i fönsteröppningen samt spärra fönstret.



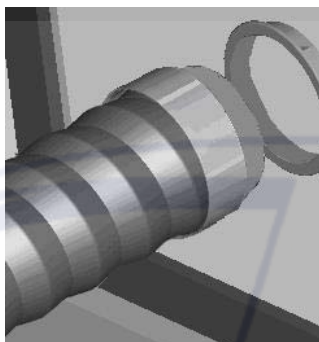


## MONTERING GENOM GLASRUTA

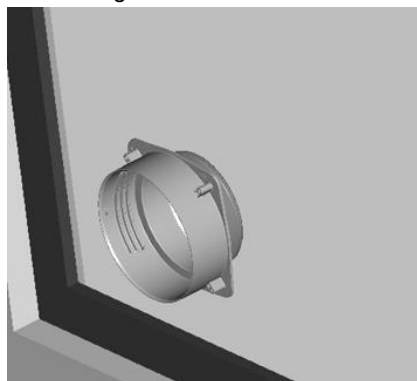
1. För denna håltagning rekommenderas att ta fönstret till en glasmästare.



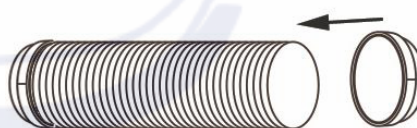
3. Placera den runda anslutningen på slangen och för därefter in den i hålet.



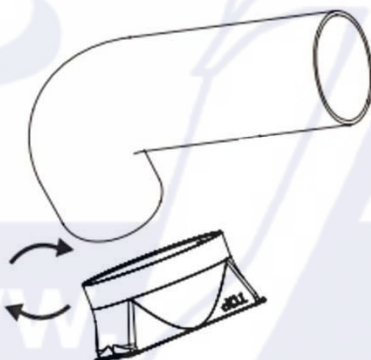
2. Placera glasrutestosen i fönstret.



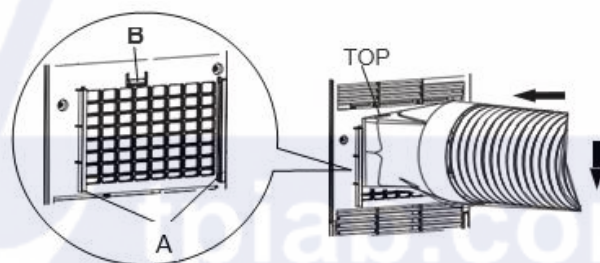
4. Applicera den runda anslutningen på röret.



5. Applicera den rektangulära stosen på röret.

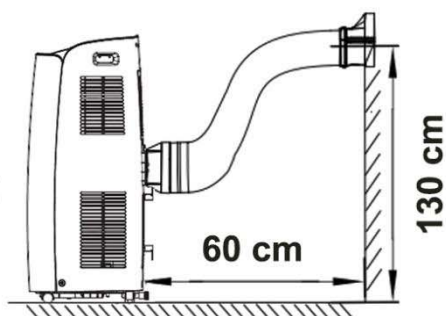


6. Skjut ner stosen i spåren (A) och lås den med spärren (B). Kontrollera att markeringen "TOP" stämmer.

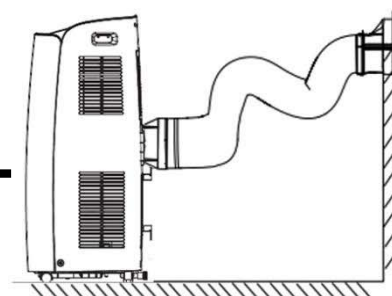


7. Utblåsningen måste ske mellan 40 - 130 cm ovan golv. Undvik skarpa böjar på slangen.

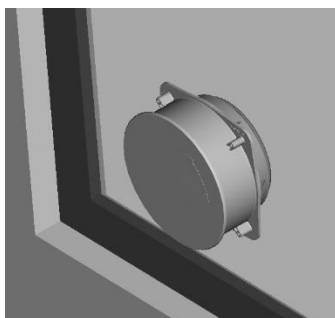
**OK**



**FEL**



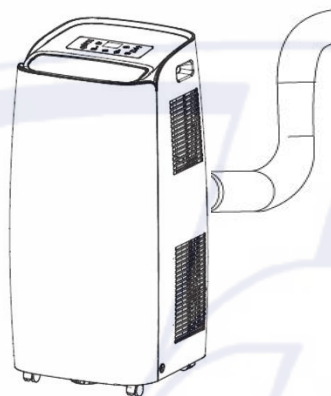
8. Om aggregatet inte skall användas under en längre tid kopplas slangen loss och hålet pluggas igen.



Anslut aggregatet till lämpligt jordat vägguttag (220-240 V). Sätt i batterierna i fjärrkontrollen och se till att polerna (+ och -) stämmer. Välj driftsätt på fjärrkontrollen.

## ANVÄNDARINSTRUKTIONER

Aggregatet kan användas för att kyla, avfukta, värma och ventilera rummet. Vid växling mellan driftvalen arbetar fläkten hela tiden men kompressorn stannar. Kompressorn har en återstartsfördröjning på 3 minuter för att skydda mot skador.



Kyl-/Värme- och Fläktdrift



Avfuktning

**UTBLÄSNINGSSLANGEN MÅSTE ALLTID VARA ANSLUTEN till aggregatet. Det enda undantaget är när det endast är avsett för luftavfuktning. Det är ändå rekommenderat att ha slangen ansluten till uteluft för max. effekt (se vidare under beskrivning "Avfuktning").**

Gör rent luftfiltrena regelbundet för att få maximal effekt på driften.

## DRIFTVAL

### 1. KYLDRIFT (COOL)

- Första gången aggregatet startas arbetar det med ventilation (FAN - endast fläkt).
- Tryck på **MODE** knappen för att välja kyl drift (**COOL**).
- LED "**COOL**" tänds på kontrollpanelen.
- Rumstemperaturen kan justeras mellan 16°C och 30°C.
- När man trycker på **ON/OFF** knappen under denna drift, stannar aggregatet och sparar samtidigt temperaturinställningen och använder den vid återstart.
- I detta läge kan man justera fläkthastighet, **TIMER** och **SLEEP**.
- För tystare drift väljer man fläkthastigheten på lågfart.

### 2. VÄRMEDRIFT (HEAT)

- LED "**HEAT**" tänds på kontrollpanelen.
- Rumstemperaturen kan justeras mellan 16°C och 30°C.
- När man trycker på **ON/OFF** knappen under denna drift, stannar aggregatet och sparar samtidigt temperaturinställningen och använder den vid återstart.
- I detta läge kan man justera fläkthastighet, **TIMER** och **SLEEP**.
- För tystare drift väljer man fläkthastigheten på lågfart.

### 3. AVFUKTNING (DRY)

- Tryck på **MODE** och välj **DRY**.
- Temperaturen kontrolleras av aggregatets kretskort och kan inte regleras via någon kontroll.
- Om man under denna drift trycker på **ON/OFF** knappen stängs aggregatet av och sparar inställningarna som åter används vid nästa uppstart.
- Fläkthastigheten kan inte kontrolleras.

OBS

Aggregatets kyl drift fungerar inte då det används vid avfuktning.

Då aggregatet används som avfuktare behöver utloppsslangen inte vara ansluten.

För maximal effekt under avfuktningen bör man inte ha något anslutet på baksidans utblås, utan låta det blåsa ut direkt i rummet.

Avfuktningssdriften rekommenderas under höst och vinter.

**Om avfuktning sker sommartid är det bäst att ha slangen ansluten för att blåsa ut den varma luften utomhus istället för in i rummet.**

Under avfuktning kommer kontinuerlig kondensstämning att ske. Se vidare i kapitel nedan om "TÖMNING AV KONDENSAT").

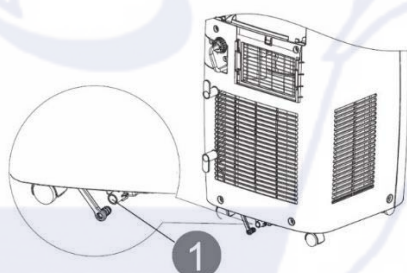
### 4. VENTILATION (FAN ONLY - ENDAST FLÄKT)

- Tryck på **MODE** och välj **FAN**, vänta tills relaterad symbol visas.
- Under denna drift kan endast fläkthastigheten justeras.
- Rumstemperaturen kan inte justeras.

## TÖMNING AV KONDENSAT

Under kyl drift produceras kondens.

Under kyl drift behövs ingen kontinuerlig tömning av kondensvatten, Detta är endast nödvändigt under vissa väderförhållanden med mycket fuktig luft som det bildas mycket kondens som samlas upp i kondensvattentanken. **När denna tank är full ljuder en signal 8 gånger och kod "H8" visas i displayen** för att visa att tanken är full samtidigt som aggregatet stannar.



#### Kyl drift

Vid kyl drift måste man kontrollera att gummiproppen (1) på kondensutloppet bak sitter på plats.

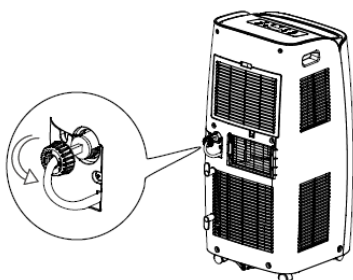
För att tömma kondensvattentanken stänger man av aggregatet och tar ut stickproppen ur vägguttaget. Tag bort gummiproppen ur tömningshålet och töm innehållet i lämpligt kärl eller golvbrunn. Kontrollera att slangen inte har veck eller är vriden. Slangen måste luta nedåt. Efter tömning återsluts öppningen och slangen fästs mot aggregatet.

#### Avfuktning

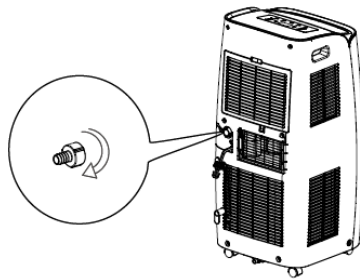
#### WARNING!

När aggregatet används med **avfuktningssdrift**, skall man alltid använda **kontinuerlig dränering** för att maximera avfuktningseffekten.

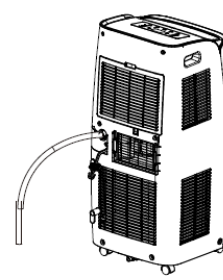
Använd kondensvattenutgången på aggregatet. Anslut en slang med innerdiameter 14 mm (el medlevererad).



1. Tag bort gummiproppen genom att vrida den motsols.

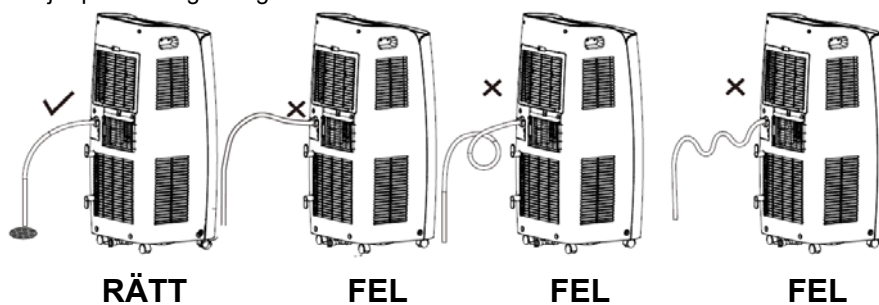


2. Skruva anslutningsslangen medurs.



3. Skjut in anslutningsslangen i tömningsslangen.

4. Undvik veck och böjar på tömningsslangen.



## FJÄRRKONTROLL

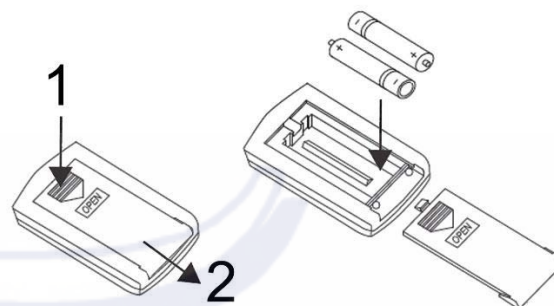
Sätt i batterierna i fjärrkontrollen enligt markeringarna + och -.

Använd endast typ AAA 1,5 V batterier.

Tag ur batterierna om kontrollen inte skall användas under en längre tid.

Batterierna går inte att återladda och laddningsbara batterier kan inte användas.

Vid batteribyte skall alla bytas samtidigt.



Kasta inte batterierna i hushållssoporna utan lämna dessa i avsedd uppsamlingslåda (batteriholk).

www.

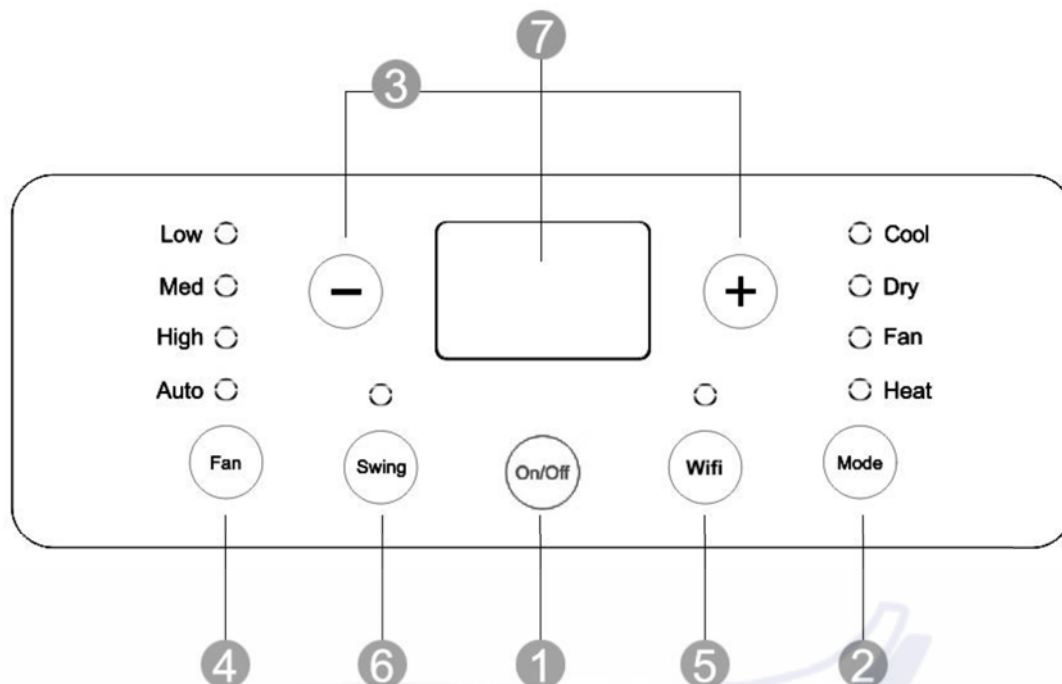
tpiab.com



1. ON/OFF (TILL/FRÅN)
2. TEMPERATUR OCH TIMER +
3. DRIFTVAL
4. SWING (LUFTUTBLÅS)
5. TEMPERATUR OCH TIMER -
6. FLÄKTHASTIGHET
7. TIMER OFF
8. KLOCKA
9. TIMER ON
10. SLEEP
11. TEMPERATURINSTÄLLNING
13. X-FAN OCH BAKGRUNDSBELYSNING
14. WIFI



1. I Feel funktion
2. Auto
3. Kyldrift
4. Avfuktning
5. Endast fläkt
6. Värmedrift
7. TIMER ON/OFF funktion
8. Sleep
9. Belysning
10. Fläkthastighet
11. Signalöverföring
12. Turbo drift
13. 8°C värmefunktion
14. Temperaturvisning
15. Klocka
16. TIMER ON/OFF Display
17. Föräldralås
18. Swing upp/ner
19. X-Fan funktion
20. HEALTH funktion
21. AIR funktion
22. Inställd rumstemperatur
23. Utomhustemperatur
24. Inomhustemperatur



### (1) ON/OFF (TILL/FRÅN)

Tryck för att starta/stänga av aggregatet.  
Vid start börjar funktionen som baseras på senaste inställning (sparfunktion).

### (2) DRIFTVAL (MODE)

Tryck för att välja funktion för de olika driftsätten enligt följande sekvens: KYLA - AVFUKTNING - FLÄKT - VÄRME



I läge COOL lyser displayen. I lägena DRY och FAN lyser inte displayen.

### (3) TEMPERATUR + - OCH TIMER (JUSTERINGSKNAPPAR)

Temperaturen kan justeras mellan 16°C och 30°C.

#### Höja rumstemperaturen (+):

- 1) För att höja rumstemperaturen under Kyldrift (COOL).
- 2) Vid varje tryck på (+) höjs temperaturen med 1°C.

#### Sänka rumstemperaturen (-):

- 1) För att sänka rumstemperaturen under Kyldrift (COOL).
- 2) Vid varje tryck på (-) sänks temperaturen med 1°C.

Samma knappar gäller för inställning av **TIMER** (ställa in tiden).

### (4) VAL AV FLÄKTHASTIGHET

Tryck på knappen då aggregatet är i drift för att justera fläkthastigheten vid kyldrift med AUTO - Lågfart - Mellanfart - Högfart:



Fläkthastigheten kan inte justeras i driftval **DRY** (Avfuktning) där fabriksinställningen är lågfart.

### (5) WIFI KNAPP (på både fjärrkontroll och aggregat)

För att starta/stänga av WiFi funktion. När WiFi är aktiverat lyser symbolen för den.  
För att stänga av WiFi håller man in knappen i 10 sekunder.  
Hämta appen EWPE SMART på appstore eller Google Play.



### (6) "SWING" (LUFTRIKNING)

Tryck på "SWING" för att aktivera svepfunktionen för luftutblåsning.

### X-FAN KNAPP ((på fjärrkontrollen)

Om man tryckt på X-FAN knappen i läge Kyldrift eller Avfuktning, kommer fläkten att fortsätta arbeta i c:a 2 min. efter avstängning för att torka förångaren helt.

### SLEEP KNAPP (på fjärrkontrollen)

Vid tryck aktiveras SLEEP funktionen som automatiskt anpassar temperaturen nattetid för bästa komfort samtidigt som energiförbrukningen minskar.

Vid kyldrift höjs temperaturen med 1°C under en timme och sedan 2°C under två timmar och behåller denna inställning under hela perioden. SLEEP funktionen finns inte i driftsätt FAN, Avfuktning och AUTO lägen. Indikering för SLEEP tänds när detta valts.

### TIMER KNAPP (på fjärrkontrollen)

Tryck och håll in knappen i 1 sekund för att aktivera funktionen.

#### 1) Timer-on (automatisk start)

När aggregatet är avstängt används knappen för att aktivera fördröjd start.

**På fjärrkontroll:** Tryck på TIMER. "ON" och "H" symbolerna tänds på fjärrkontrollen. Tryck på + och - knapp inom 5 sekunder för att ställa in startfördröjningen. "T ON" lyser för att bekräfta att TIMER är inställd.

**På aggregat:** Tryck på TIMER. Välj antalet timmar från 0,5 till 24 och tryck på TIMER för att bekräfta.

#### 2) Timer-off (automatisk avstängning)

När aggregatet är i drift används knappen för att aktivera fördröjd avstängning.

**På fjärrkontroll:** Tryck på TIMER. "OFF" och "H" symbolerna tänds på fjärrkontrollen. Tryck på + och - knapp inom 5 sekunder för att ställa in avstängningsfördröjningen. "T OFF" lyser för att bekräfta att TIMER är inställd.

"T OFF" lyser för att bekräfta att TIMER är inställd.

**På aggregat:** Tryck på TIMER. Välj antalet timmar från 0,5 till 24 och tryck på TIMER för att bekräfta.

**Återställning:** För att ta bort en inställning, tryck på **TIMER** för att visa inställningen och tryck på **TIMER** en gång till för att ta bort inställningen.

## (7) TEMPERATUR OCH FELKODSVISNING

Problem	Orsak	Lösning
H8	Kondensvattentank full.	Töm behållaren. Om problemet kvarstår, kontakta serviceföretag.
F1	Felaktig givare för rumstemperatur.	Kontakta serviceföretag.
F2	Felaktig temperaturgivare på förångare.	Kontakta serviceföretag.
F0	Köldmedieläckage. Aggregatet är defekt.	Kontakta serviceföretag.
H3	Överbelastningsskydd för kompressor aktiverad.	Rumstemperaturen överstiger aggregatets driftområde (över 35°C) eller för hög luftfuktighet. Vänta tills temperaturen faller under 35°C.
E8	Utlöst överbelastningsskydd.	Kontrollera så att inget hindrar lututblås eller returluft. Om problemet återstår, kontakta serviceföretag.
F4	Extern temperaturgivare är kortsluten.	Kontakta serviceföretag.

Temperatur och felkodsvisningen visas endast under kyldrift (COOL). I läge DRY och FAN visas inget.

## SÄKERHETSFUNCTIONER

### LÅSNING AV FJÄRRKONTROLL

Tryck samtidigt på "+" och "-" för att låsa fjärrkontrollen.

Symbolen "Hänglås" visas på fjärrkontrollen och inga knappar lyder vid tryck.

### VÄXLA MELLAN °C OCH °F.

Tryck samtidigt på "-" och "MODE" för att växla mellan °C och F°.

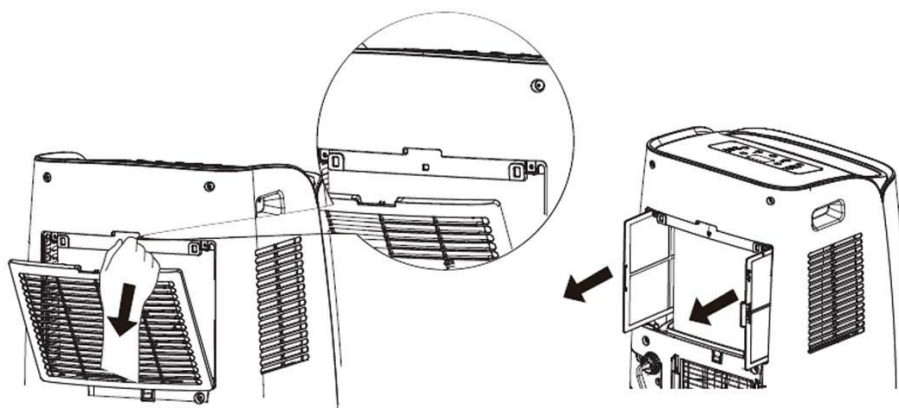
### BELYSNING

Tryck samtidigt på "+" och "FAN" i 3 sekunder för att aktivera/avaktivera bakgrundsbelysning.

## SKÖTSEL OCH UNDERHÅLL

### VARNING!

Innan rengöring eller underhåll skall aggregatet göras strömlöst genom att dra ur stickproppen ur vägguttaget.

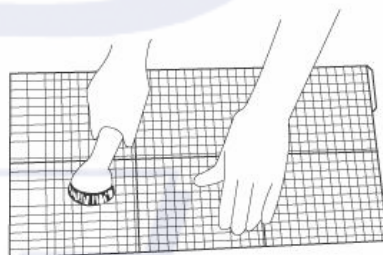


### 1. Rengöring av returluftsfilter

Luftfiltren skall kontrolleras var 14:e dag. Drift med smutsiga eller igensatta filter sänker effekten på aggregatet och kan även orsaka allvarliga problem.

Öppna gallret på baksidan och drag ut försiktigt ut dessa.

Använd dammsugare för rengöring. Om detta inte är tillräckligt tvättas det i ljummet vatten och mildt medel (om nödvändigt). Skölj det sedan i kallt vatten och låt torka helt innan man sätter tillbaka dem. När dessa är på plats sätter man tillbaka gallret och kan fortsätta driften.

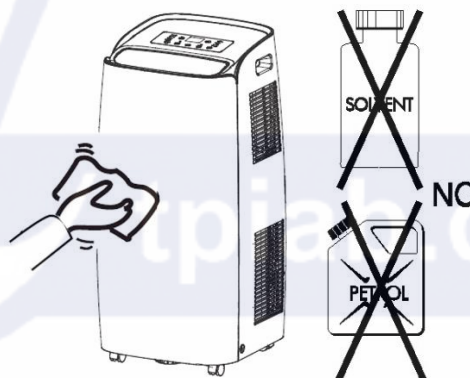


### 2. Rengöring av hölje

Använd en mjuk fuktad trasa för att göra rent höljet. Överdiv inte mängden av varmt vatten och mildt medel. Kemiska lösningar, bensin eller andra aggresiva produkter samt pulverprodukter eller borstar får inte användas. Fläckborttagning utförs med ljummet vatten och mild tvållösning.

#### Håll inte vatten på aggregatet!

Detta kan skada interna delar och orsaka kortslutning samt elfara.



### 3. Lagring

Då aggregatet inte skall användas under en längre tid måste man göra rent returluftsfilterna innan man ställer undan det. Förvara alltid aggregatet stående och placera inga tunga föremål ovanpå det.

Täck eventuellt aggregatet med skyddande plast.

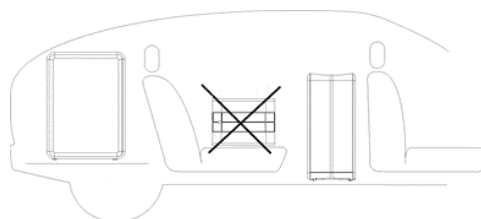
### 4. Transport.

Om möjligt skall aggregatet transporteras stående.

Om detta inte är möjligt lägger man det på höger sida.

Vid framkomst ställer man det stående och väntar i minst

4 timmar innan det kan startas med kyl drift.



5. Kontrollera så att inga skador har uppstått på den elektriska anslutningsladd samt stickpropp.



## TIPS FÖR MAXIMAL KOMFORT OCH MINSKAD ELFÖRBRUKNING

### KONTROLLERA:

- ATT luftintag och utblås alltid är fria från hinder.
- ATT returluftsfiltern alltid är rena då ett smutsigt sådant minskar aggregatets effektivitet.
- ATT alla dörrar och fönster är stängda för bästa kyleffekt.
- ATT den flexibla slangen är korrekt placerad och utan veck och böjar.
- ATT rumstemperaturen är över 18 °C vid kyl drift samt över 10 °C vid drift med avfuktning..

### EU REGEL Nr. 517/2014 - om fluorerade växthusgaser

Aggregatet innehåller R290, ett köldmedium med global uppvärmningseffekt (GWP) = 3,

Kg. 0,30 = 0,0009 Tonn CO<sup>2</sup>

Släpp inte ut detta i atmosfären.



### INFORMATION OM KORREKT AVYTTRING ENLIGT EU DIREKTIV 2012/19/EU

Vid skrotning får inte aggregatet slängas bland hushållssopor utan måste lämnas till återvinningscentral för riktig återvinning/skrotning. El och elektroniska produkter skall lämnas i speciella kärl.

www.

tpiab.com

