

DRIFT & SKÖTSELANVISNINGAR
FÖR
PORTABEL LUFTKONDITIONERING

KENNY





Anläggningen är fylld med brandfarligt köldmedium R290.



Läs manualen innan användning av anläggningen.



Läs servicemanualen innan ev. reparation utförs.

Köldmediet R290

- För att anläggningen skall fungera används ett speciellt köldmedium i svstemet. Köldmediet betecknas R290 = 3 GWP. Detta köldmedium är brandfarligt och luktfritt. Det kan orsaka explosion under speciella förhållanden men risken är mycket låg och kan endast orsakas av öppen låga.
- Jämfört med andra vanliga köldmedier är R290 miljövänligt med låg påverkan på växthuseffekten. R290 har mycket bra termodynamiska fördelar som leder till riktigt stor energieffektivitet. Aggregaten kräver mindre fyllningsmängd av köldmedium.

Varning:

Försök inte att påskynda avfrosthingsprocessen eller att rengöra anläggningen på andra sätt än de som rekommenderas av tillverkaren. Om en reparation skulle behövas kontaktas ett auktoriserat kylföretag. Reparationer av okvalificerad personal kan medföra fara.

Anläggningen skall förvaras i rum som inte har kontinuerliga källor med gnistbildning. (t ex: öppen eld, gasanläggning i drift eller elektriskt värmeelement.

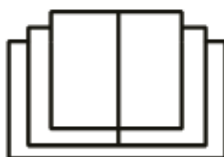
Anläggningen måste installeras, drivas och lagras i rum med större golvyta än 15 m².

(se vidare i tabell "a" i avsnittet "Säkerhet vid arbeten med brandfarligt köldmedium", Appendix).

Vid reparation måste tillverkarens instruktioner noga följas för anläggningar med brandfarligt köldmedium R290. Var uppmärksam på att detta inte har någon lukt.

www.

tpiab.com



Säkerhetsföreskrifter



VARNING

- Använd endast aggregatet enligt beskrivningar i denna manual.
- Föräkra er om att enheten ansluts till eluttag (220-240 V/50 Hz) med passande anslutning.
- Håll minderåriga borta från aggregatet.
- Elanslutning bör ske till grupp med minst belastning för att undvika att andra anslutna enheter kan överbelasta säkringen så att den går sönder. Se aggregatets dataskylt för vidare information.
- Elanslutning skall ske till skyddsjordat eluttag.
- Kontrollera att automatsäkringar och jordfelsbrytare tål en startström på 6A (normalt under 1 sekund).
- Se till att stickproppen är ordentligt instucken/ansluten till vägguttaget. Använd inte adaptrar. Rör inte stickproppen med våta händer.
- Stickproppen får inte användas till start/stopp av aggregatet, utan ON/OFF knappen på fjärrkontrollen eller aggregatets kontrollpanel skall användas.
- Aggregatet får inte användas i fuktiga utrymmen som t ex tvättstugor.
- Aggregatet skall göras strömlöst innan det skall flyttas eller rengöras.
- Flytta inte aggregatet då det är under drift; stäng av det och kontrollera om det finns kondensvatten i behållaren.
- Stäng av enheten genom att trycka på fjärrkontrollens/kontrollpanelens OFF knapp och drag ur stickproppen ur vägguttaget. Drag endast i stickproppen och inte i sladden.
- **Använd inte aggregatet om stickpropp eller elsladd är skadad.** Kontakta behörig elektriker för utbyte av trasiga elkomponenter.

FÖRSIKTIGHETSÅTGÄRDER!

- **För inte in några föremål i aggregatet eftersom fläkten går med hög hastighet.**
- **Kontrollera att luft kan cirkulera fritt runt aggregatet. Täck eller blockera inte luftintag- eller utblåsning med draperier eller dylikt.**

VARNING!

- **Aggregatet skall placeras **minst 50 cm** från vägg och på ett plant stabilt underlag för att undvika läckage av kondensvatten.**
- **Enheten är försedd med ett skyddssystem för kompressorn mot överbelastning vilket innebär att kompressorstart efter ett stopp fördröjs med 3 minuter innan den kan återstarta.**
- **Vänta minst 3 minuter innan återstart kan ske**

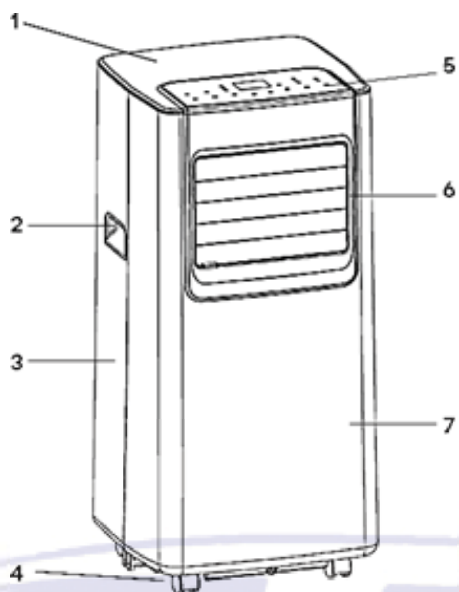
Vid eventuell driftsavvikelse skall aggregatet stängas av och göras strömlöst genom att dra ur stickproppen. Plocka inte isär eller försök att reparera produkten själv. Kontakta behörig personal.

- **Utsätt inte aggregatet för direkt solljus för att undvika blekning samt att enheten kan bli överhettad och skyddsmekanismen kan stänga av aggregatet.**
- **Använd inte insektsmedel, oljor, rengöringsmedel eller sprayfärger i närheten av enheten. Använd inte aggressiva kemiska rengöringsprodukter vid rengöring.**
- **Håll fönster och dörrar stängda för maximal kyleffekt.**

Tillverkaren fråntar sig allt ansvar för felaktigt handhavande och åsidosättande av säkerhet.

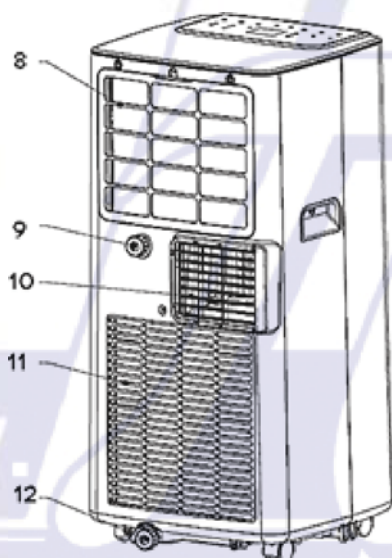
BESKRIVNING AV DE OLIKA DELARNA

FRAMIFRÅN



- 1) ÖVRE PANEL
- 2) HANDTAG
- 3) BAKRE STRUKTUR
- 4) SVÄNGBARA HJUL
- 5) KONTROLLPANEL – KNAPPAR FÖR DRIFT UTAN FJÄRRKONTROLL
- 6) LAMELLER OCH LUFTUTBLÅSNING
- 7) FRONTSTRUKTUR
- 8) LUFTINTAG
- 9) DRÄNERINGUTGÅNG VID AVFUKTNINGSDRIFT
- 10) UTBLÅS VARMLUFT MED ANSLUTNING
- 11) RETURLUFTSINTAG
- 12) DRÄNERINGSUTGÅNG VID KYLDRIFT

BAKSIDA



Min/max driftbegränsningar (inomhustemperatur)
Kyl drift: 7°C DB / 35°C DB
Avfuktning: 17°C TB / 35°C TB
Temperaturområde vid kyl drift: 16°C TB / 31°C TB

www

tpiab.com

UPPSTART

Öppna förpackningen och lyft av kartongen uppåt. Tag ur de bipackage delarna (se nedan).

Infraröd fjärrkontroll



Typ-AAA – LR03 – 1.5 V
batterier till fjärrkontroll



of fitting for unit and end

Flexibel luftutblåsningsslang för fastsättning på aggregatets baksida och i fönsteranslutning (2)



Rund anslutningsstos (3) som placeras mellan utblåsröret och fönsteranslutningen.



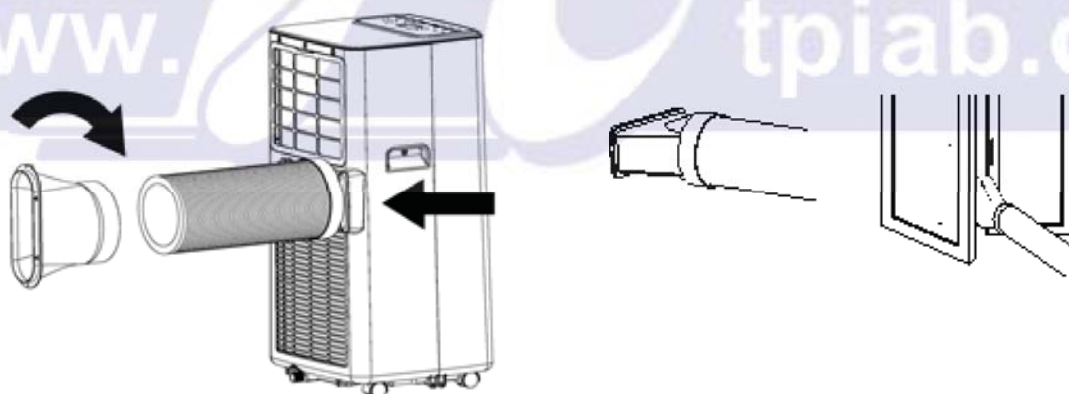
Fönstersats



Placera aggregatet på jämnt och stabilt underlag så nära ett fönster som möjligt **OCH MINST 50 CM** från väggar och andra hinder.

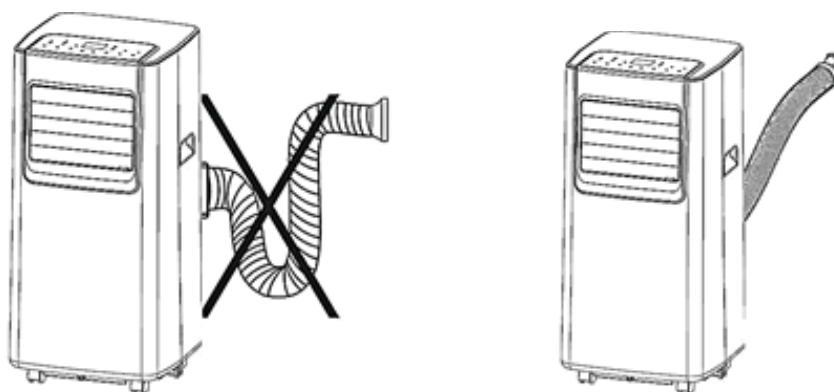
ANSLUTNINGSSSTOS FÖR FÖNSTER

1. Drag ut den flexibla slangen tillräckling långt så att den når till utomhusluft (max 1,5 m) och fäst den på aggregatets baksida.
2. Öppna fönstret och lås fast den i öppningen och spärra fönstret.



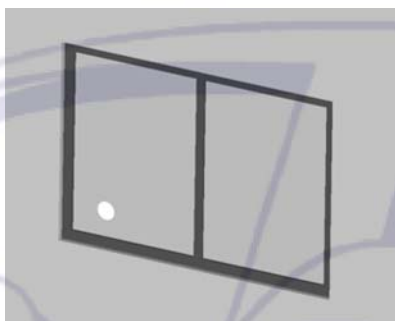
3. Undvik skarpa böjningar och veck på slangen.

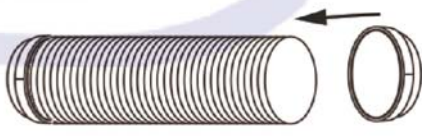
ANSLUTNING MED SLANG TILL FÖNSTER



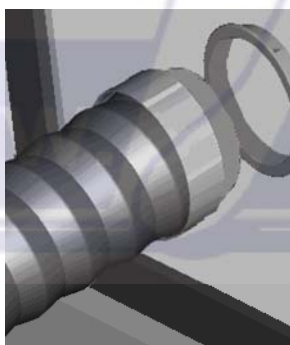
MONTERING GENOM GLASRUTA

1. För denna håltagning rekommenderas att ta fönstret till en glasmästare.
2. Placera glasrutestosen i fönstret.

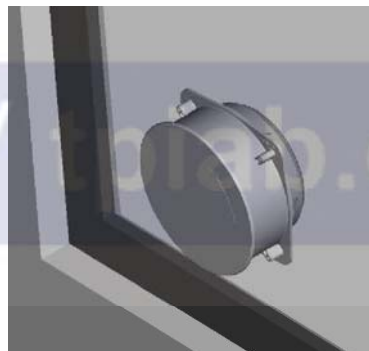


3. För in den runda anslutningen i slangens. 

4. För den runda anslutningen på slangens in i hålet.



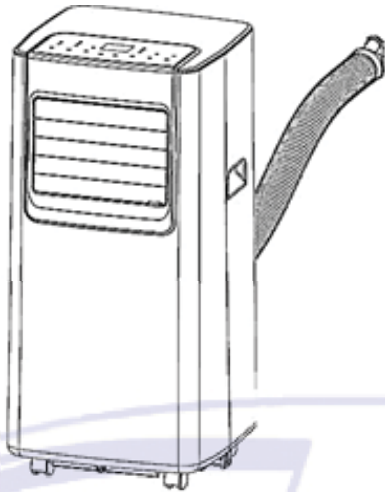
4. Om aggregatet inte skall användas under en längre tid kopplas slangens loss och hålet pluggas igen.



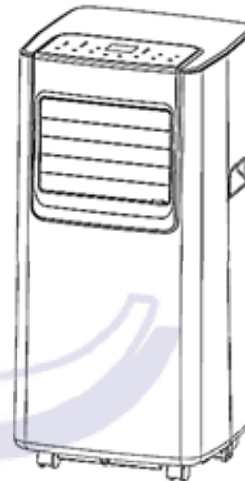
Anslut aggregatet till lämpligt jordat vägguttag (220-240 V). Sätt i batterierna i fjärrkontrollen och se till att polerna (+ och -) stämmer. Välj driftsätt på fjärrkontrollen.

ANVÄNDARINSTRUKTIONER

Aggregatet kan användas kyl drift, avfuktning samt ventilation.
Innan uppstart måste aggregatet stå upp utan drift i minst 2 timmar.
Vid byte mellan driftvalen går fläkten hela tiden men kompressorn stannar.
Kompressorn återstartar efter 3 minuter.
Denna återstartsfördröjning skyddar kompressorn mot allvarliga skador.



Kyl drift, Ventilation



Avfuktning

DRÄNERINGSSLANGEN MÅSTE ALLTID VARA ANSLUTEN TILL AGGREGATET:
enda undantaget är då aggregatet används vid avfuktning. Aggregatet måste kunna blåsa ut i rummet obehindrat för att uppnå maximal effekt (se vidare under "Avfuktning").
Rengör returluftsfilteret på aggregatets baksida regelbundet för effektiv drift.

DRIFTVAL

1. KYLDRIFT (COOL)

- "Cool" LED tänds på kontrollpanelen.
- Rumstemperaturen kan ställas in mellan 16°C och 31°C.
- Efter varje start, med detta driftval, startar aggregatet med vald inställd temperatur.
- I detta driftval kan fläkthastigheten justeras och inställningar kan göras i TIMER och SLEEP funktionerna.
- För tyst drift använd fläktens lågfart.

2. AVFUKTNING (DRY)

- Tryck på MODE knappen för att välja avfuktning (dehumidification).
- Temperaturen regleras automatiskt och kan inte justeras.
- Varje gång man trycker på ON/OFF vid detta driftval, stängs aggregatet av och kommer ihåg inställningen, och använder den då aggregatet åter startas.
- Fläkthastigheten är inställd på låg fart och kan inte justeras.

OBS

Aggregatets kyl drift fungerar inte då det används vid avfuktning.
Då aggregatet används som avfuktare behöver utloppsslangen inte vara ansluten.
För maximal effekt under avfuktningen bör man inte ha något anslutet på baksidans utblås, utan låta det blåsa ut direkt i rummet.
Avfuktningens drift rekommenderas under höst och vinter.

Om avfuktning sker sommartid är det bäst att ha slangen ansluten för att blåsa ut den varma luften utomhus istället för in i rummet.

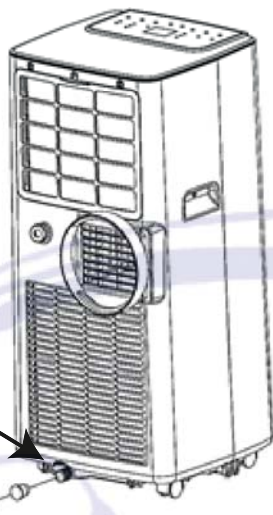
Under avfuktning kommer kontinuerlig kondensstömning att ske. Se vidare i kapitel om "TÖMNING AV KONDENSAT").

3. VENTILATION (FAN OLNÝ - ENDAŠT FLÄKT).

- Tryck på MODEknappen och välj "Ventilation" och vänta tills motsvarande ikon tänds.
- I detta driftval kan fläkthastigheten justeras.
- Rumstemperatur kan inte ställas in.

TÖMNING AV KONDENSAT

Manuell tömning



Kyl drift

Aggregatet levererar automatiskt kondensvatten under kyl drift. Försäkra er om att gummiproppen för dräneringshålet på aggregatets baksida sitter på plats.

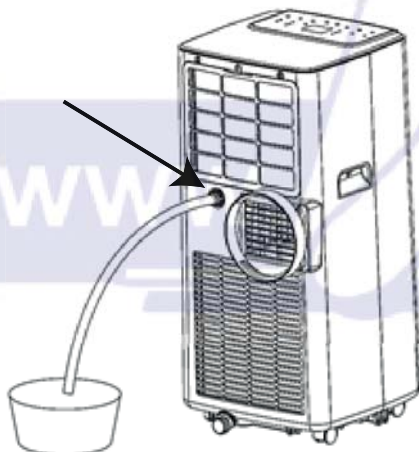
Vid kyl drift behövs inte kontinuerlig tömning, utan endast vid speciella väderförhållanden med mycket hög fuktighet utomhus kan det bildas mycket vatten i aggregatets kondensbehållare. När behållaren är fylld tänds "Full" LED på kontrollpanelen och aggregatet stannar.

För att tömma behållaren stänger man av aggregatet och tar ut stickproppen från vägguttaget. Tag bort gummiproppen genom att vrida den motsols och töm ut vattnet över golvbrunn eller lämpligt kärl.

Slangen måste luta nedåt och undvik veck.

Efter tömning måste hålet återförslutas.

Kontinuerlig tömning



Avfuktning

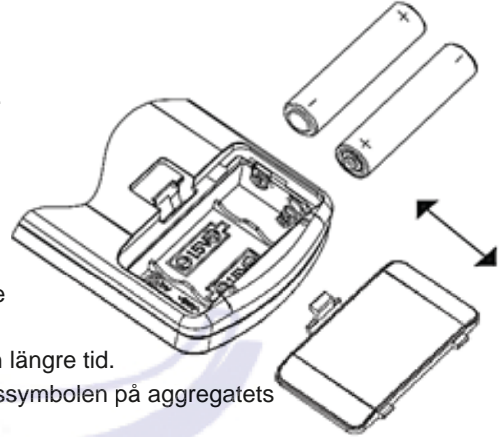
WARNING!

När aggregatet används med **avfuktning** drift, skall man alltid använda **kontinuerlig dränering** för att maximera avfuktningseffekten.

Använd kondensvattenutgången på aggregatet. Anslut en slang för att tömma.

FJÄRRKONTROLL

1. Använd endast batterier typ AAA 1,5V. Tag ur batterierna om kontrollen inte skall användas under en längre tid. Vid batteribyte skall alla bytas samtidigt.
2. Skjut locket enligt bild.
3. Sätt i batterierna i fjärrkontrollen enligt markeringarna + och -.
4. Sätt tillbaka locket.
5. Peka fjärrkontrollen mot aggregatet.
6. Fjärrkontrollen styr aggregatet med maxavstånd 6m.
7. Inga hinder får finnas mellan fjärrkontroll och aggregat.
8. Tappa inte fjärrkontrollen.
9. Utsätt inte fjärrkontrollen för starkt solljus och placera den inte nära värmealstrande källor.
10. Tag ur batterierna om kontrollen inte skall användas under en längre tid.
11. Om det inte kommer något ljud från kontrollen och överföringssymbolen på aggregatets display inte blinkar, måste batterierna bytas.
12. Om systemet återställs vid tryck på fjärrkontrollen är signalen svag, och batterierna måste bytas.

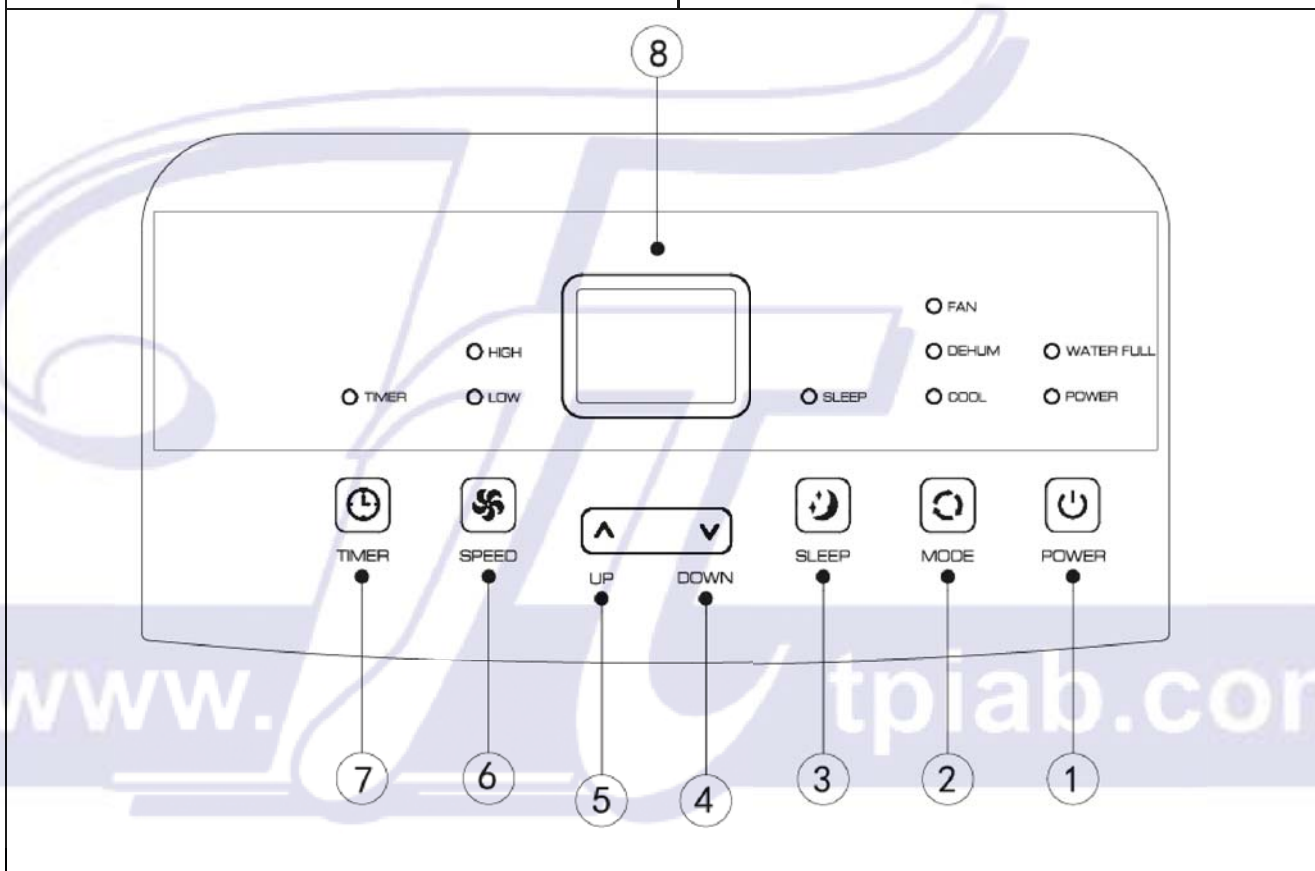
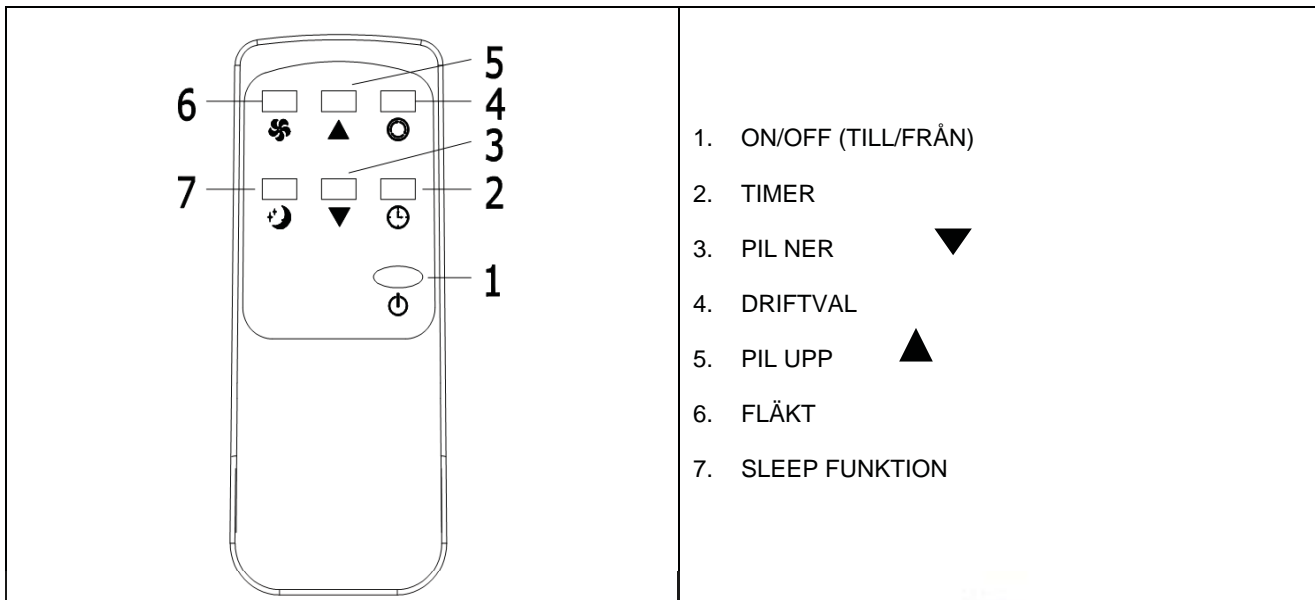


Kasta inte batterierna i hushållssoporna utan lämna dessa i avsedd uppsamlingslåda (batteriholk).

FOR OPTIMAL STYRNING MÅSTE FJÄRRKONTROLLEN PEKA MOT AGGREGATET.

www.

tpiab.com



(1) ON/OFF (TILL/FRÅN)

Press this button to switch the unit on or off.

(2) MODE BUTTON

Med denna knapp väljer man driftval mellan: KYLA, ENDAST FLÄKT (ventilation) och AVFUKTNING.

(3) SLEEP BUTTON

Vid kyl drift, tryck på UPP och FAN knapparna för att aktivera Sleep. Aggregatet ställer då in tyst drift med samtidig energibesparing.

OBS: Sleep funktionen fungerar inte vid driftvalen Avfuktning och FAN.

(4) NERKNAPP ▼ (5) UPPKNAPP ▲

För justering av rumstemperatur och Tidsinställning (Time).

(6) FLÄKTHASTIGHET

Med driftval KYLA och FLÄKT väljer man fläkthastighet låg (Low) eller hög (High) med denna knapp. Inställningar kan inte utföras vid driftval Avfuktning och Fan, utan aggregatet kommer att gå på lågfart.

(7) TIMER

- När aggregatet är i läge OFF, tryck på "TIMER" för önskad starttid av aggregat. Tryck "+" och "-" för att ställa in önskad tid. Tryck på "TIMER" igen för att bekräfta.
- När aggregatet är i läge ON, tryck på "TIMER" för önskad stopptid av aggregat. Tryck "+" och "-" för att ställa in önskad tid. Tryck på "TIMER" igen för att bekräfta.
- För att radera inställd tid, tryck på "TIMER" för att ta bort inställda tider.

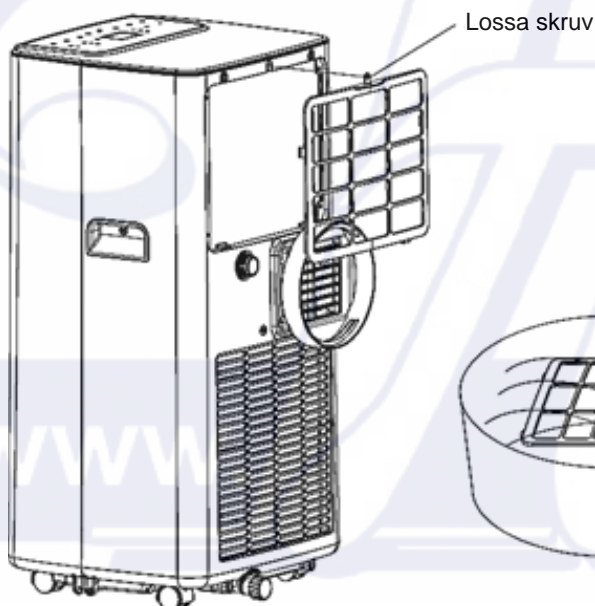
(8) DISPLAY - se föregående sida.

SKÖTSEL OCH UNDERHÅLL

VARNING!

Innan rengöring eller underhåll skall aggregatet göras strömlöst genom att dra ur stickproppen ur vägguttaget.

1. Rengöring av luftfilter.



Luftfiltren skall kontrolleras var 14:e dag.

Drift med smutsiga eller igensatta filter sänker effekten på aggregatet och kan även orsaka allvarliga problem.

För att komma åt luftfiltret lossar man skruven i överkant och tar bort gallret.

Använd dammsugare för rengöring. Om detta inte är tillräckligt tvättas det i ljummet vatten och mildt medel (om nödvändigt). Skölj det sedan i kallt vatten och låt torka helt innan man sätter tillbaka dom. När detta är på plats sätter man tillbaka gallret och kan fortsätta driften.

2. Rengöring av hölje

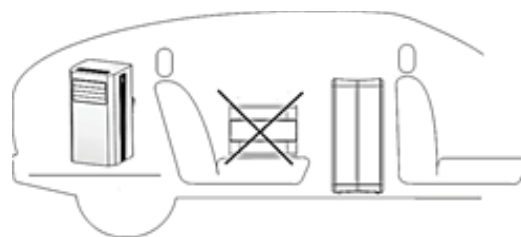
Använd en mjuk fuktad trasa för att göra rent höljet. Överdiv inte mängden av varmt vatten och mildt medel. Kemiska lösningar, bensin eller andra aggresiva produkter samt pulverprodukter eller borstar får inte användas. Fläckborttagning utförs med ljummet vatten och mild tvållösning. **Håll inte vatten på aggregatet!** Detta kan skada interna delar och orsaka kortslutning samt elfara.

4. Transport.

Om möjligt skall aggregatet transporteras stående.

Om detta inte är möjligt lägger man det på höger sida.

Vid framkomst ställer man det stående och väntar i minst 4 timmar innan det kan startas med kyl drift.



5. Kontrollera så att inga skador har uppstått på den elektriska anslutningsladd samt stickpropp.

TIPS FÖR MAXIMAL KOMFORT OCH MINSKAD ELFÖRBRUKNING

KONTROLLERA:

- ATT luftintag och utblås alltid är fria från hinder.
- ATT returluftsfiltern alltid är rena då ett smutsigt sådant minskar aggregatets effektivitet.
- ATT alla dörrar och fönster är stängda för bästa kyleffekt.
- ATT den flexibla slangen är korrekt placerad och utan veck och böjar.
- ATT rumstemperaturen är över 18 °C vid kyl drift samt över 10 °C vid drift med avfuktning..

EU REGEL Nr. 517/2014 - om fluorerade växthusgaser

Aggregatet innehåller R290, ett köldmedium med global uppvärmningseffekt (GWP) = 3,

Kg. 0,30 = 0,0009 Tonn CO²

Släpp inte ut detta i atmosfären.



INFORMATION OM KORREKT AVYTTRING ENLIGT EU DIREKTIV 2012/19/EU

Vid skrotning får inte aggregatet slängas bland hushållssopra utan måste lämnas till återvinningscentral för riktig återvinning/skrotning. El och elektroniska produkter skall lämnas i speciella kärl.

