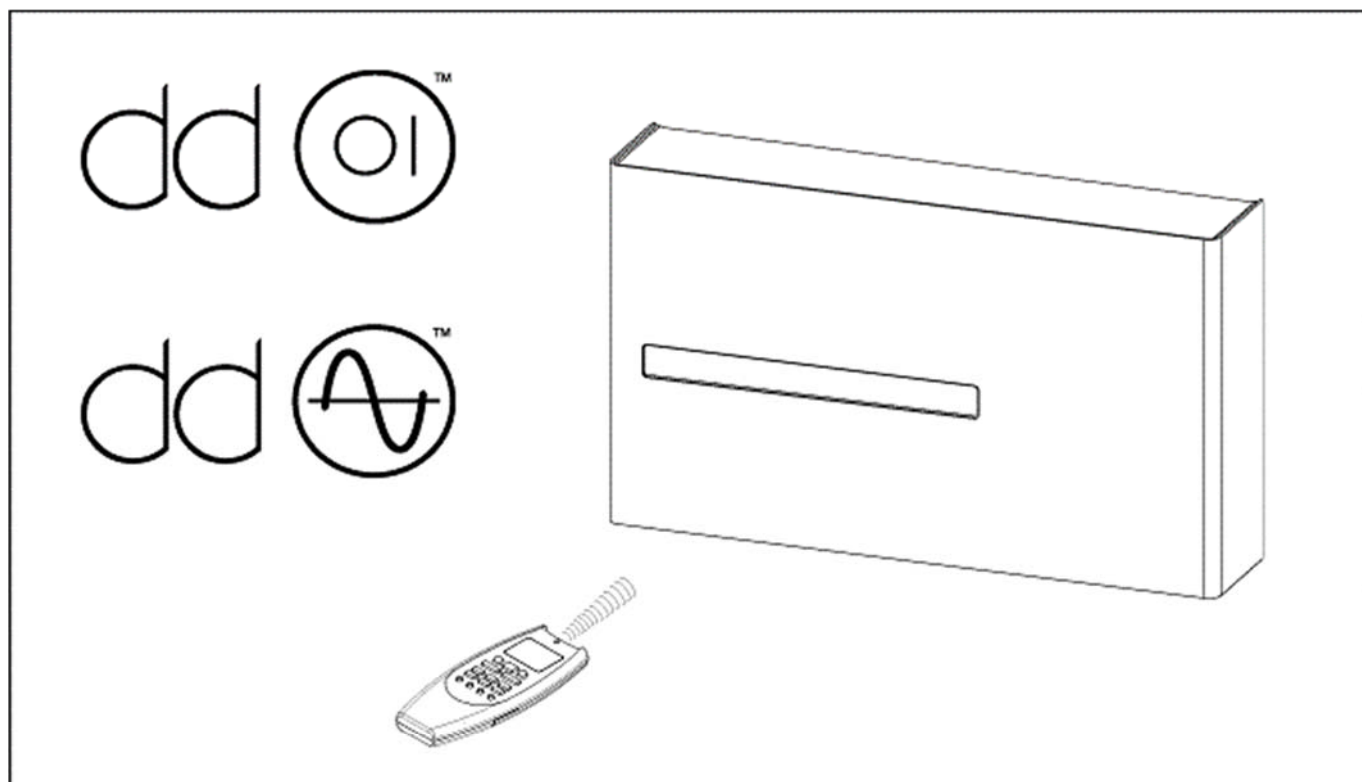


INSTALLATIONSANVISNINGAR
FÖR
LUFTKYLT ENHETSAGGREGAT

DDi
Inverter



DDi Enhetsaggregat utan utomhusdel



improve your life

CE Intyg

Denna produkt är märkt **CE** och uppfyller följande Direktiv:

- LVD nr. 2014/35/EU (Standard: EN60335-2-40:2003 (inkl. Korr.:2006) + A11:2004 + A12:2005 + A13:2012 + A1:2006 + A2:2009 med EN 60335-1:2012 (inkl. Korr.:2014) + A11:2014).
- EMC nr. 2014/30/EU (Standard: EN 55014-1:2006 + A1:2009 + A2:2011; EN 55014-2:1997 + A1:2001 + A2:2008; EN 61000-3-2:2014; EN 61000-3-3:2013).
- RoHS2 n.2011/65/EU + 2015/863/EU tillägg ANNEX II.

Denna deklaration blir ogiltig om enheten missbrukas och/eller ej tillverkarens Installations- och Användarinstruktioner efterföljs.

INNEHÅLL

| | |
|---|----|
| 1 - Allmänt | 3 |
| 2 - Presentation | 4 |
| 3 - Installation | 6 |
| 4 - Anpassning mellan fjärrkontroll och aggregat..... | 11 |
| 5 - Speciella inställningar | 12 |
| 6 - Elskemor | 14 |

FÖRESKRIFT (EU) No. 517/2014 - F-GAS

Enheter innehåller R410A, a fluorerade växthusgas med global uppvärmningspotential (GWP) på 2087.50. Släpp ej ut R410A i atmosfären.

R410A: 0,70 kg / 1,46 Tonn. CO₂

Elmatning:

220 - 240 V ~ 50 Hz

VIKTIGT!

Läs detta först innan installationen påbörjas.

Aggregatet uppfyller stränga krav på säkerhet och driftstandard.

För installatör eller servicepersonal är det viktigt att installera eller utföra service av aggregatet så att det fungerar säkert och effektivt.



VARNING

Denna symbol refererar till fara eller osäkert utövande som kan orsaka svår skada eller dödsfall.



VARNING

Denna symbol refererar till fara eller osäkert handhavande som kan orsaka person-, produkt- eller egendomskada.

Rekommendationer

- Ansvarig personal måste utföra en visuell inspektion av aggregatet så att inga skador uppkommit under transporten som på t ex köldmediekretsen, el, chassi och hölje.



VARNING

lakttag försiktighet så att inte frontpanelen skadas under hantering!

Öppna transportkartongen på följande sätt:

tag ut innehållet uppifrån

1. tag bort emballage och hörn;
2. tag bort emballaget för galler, upphängningskonsollen och bottenpanelen;
3. **tag bort frontpanelen försiktigt och förvara den på ett säkert ställe för att undvika skador och repor; panelen skall monteras efter utförd installation;**
4. installera aggregatet.

För en säker installation och problemfri drift måste man:

- Läs instruktionerna noga innan installationen påbörjas.
- Följ varje installations- eller reparationssteg exakt som den visas.
- Observera alla lokala föreskrifter efterlevs för elarbeten.
- Lägg noga märke till alla varningar och säkerhetsanvisningar i manualen.

- Elanslutningen skall utföras med egen grupp (säkring).
- Elanslutning får endast utföras av kvalificerad personal.
- Innan installationen påbörjas kontrollera att elbehovet stämmer med aggregatets märkskylt.
- Arbetsbrytare skall monteras innan aggregat.
- VARNING!
Aggregatet är försett med återstartsfördröjning i 3 minuter för att skydda aggregatet.

Vid felaktig installation gäller:

Tillverkaren kan inte på något sett hållas ansvarig för felaktig installation eller servicearbete samt fel som uppkommit när dessa instruktioner inte följts.



VARNING

Elarbeten

ENDAST KOMPETENT OCH UTBILDAD PERSONAL FÅR UTFÖRA ELARBETEN.

- Spänningsätt inte aggregatet förrän all elinstallation är utförd eller återansluten samt skyddsjordning är kontrollerad. Felaktiga anslutningar och bristfällig skyddsjordning kan orsaka skador på person och egendom.
- **Skyddsjord**a enligt lokala föreskrifter.
- Gul/Grön ledare är endast avsedd för skyddsjord.
- Drag åt alla elanslutningar. Löst åtdragna diti kan orsaka överhettning.
- Låt inte elledningarna nudda köldmedierör, kompressor eller någon rörlig del på fläkt.
- Använd endast enkarderlig ledning vid installation och separat elmatning till varje aggregat.

Vid förflyttning

lakttag försiktighet. Vassa kanter och aluminiumlameller kan orsaka skärskador.

Förflytta aggregatet endast med borttagen front- och bottenpanel.

Vid installation

Försäkra er om att väggen håller för aggregatets vikt. Det kan annars bli nödvändigt med förstärkning.

Montera inte front- eller bottenpanelen innan aggregatet sitter på väggen.

1 - ALLMÄNT

DRIFTSBEGRENSNINGAR

| DRIFTSBEGRENSNINGAR | | |
|---------------------|-------------------------------------|----------------------------------|
| KYLA | | |
| MAX. FÖRHÅLLANDEN | UTOMHUSTEMPERATUR RUMSTEMPERATUR | 43°C D.B. 32°C D.B./23°C W.B. |
| MIN. FÖRHÅLLANDEN | UTOMHUSTEMPERATUR RUMSTEMPERATUR | -15°C D.B. 10°C D.B./6°C W.B. |
| VÄRME | | |
| MAX. FÖRHÅLLANDEN | UTOMHUSTEMPERATUR RUMSTEMPERATUR | 24°C D.B./18°C W.B. 27°C D.B. |
| MIN. FÖRHÅLLANDEN | UTOMHUSTEMPERATUR RUMSTEMPERATUR | -15°C D.B. 10°C D.B. |

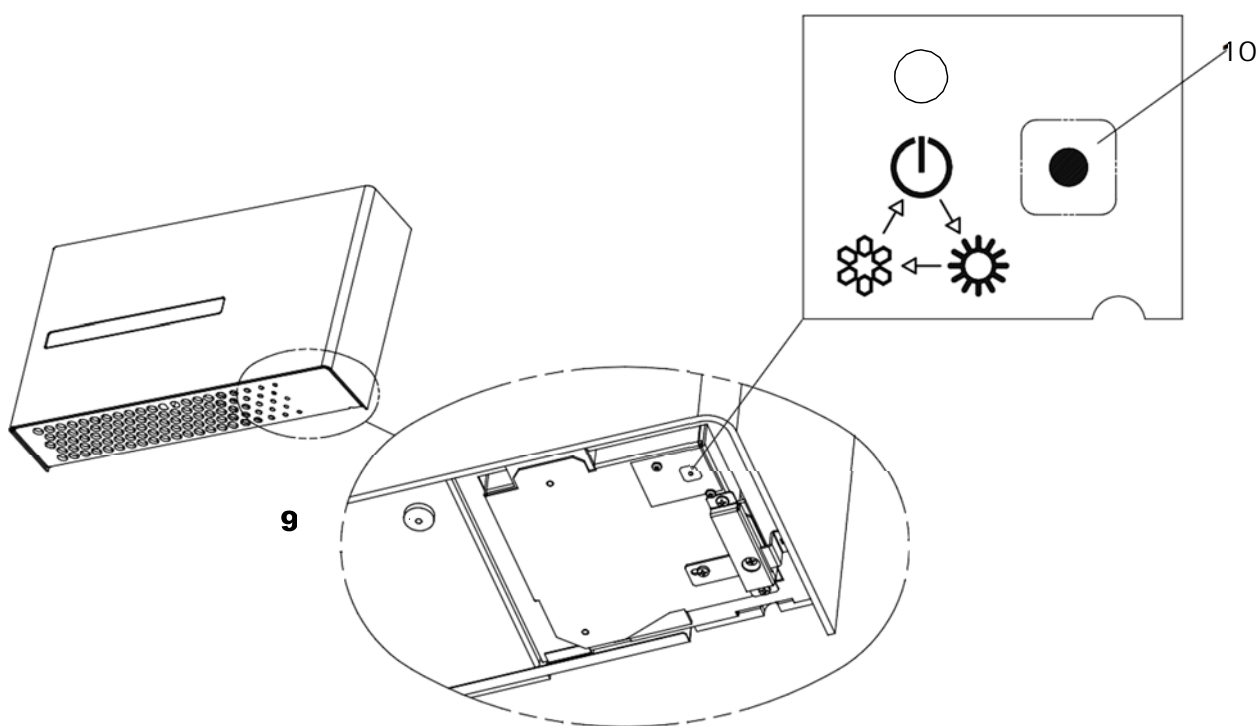
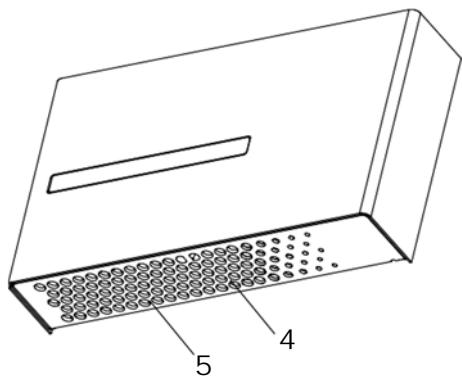
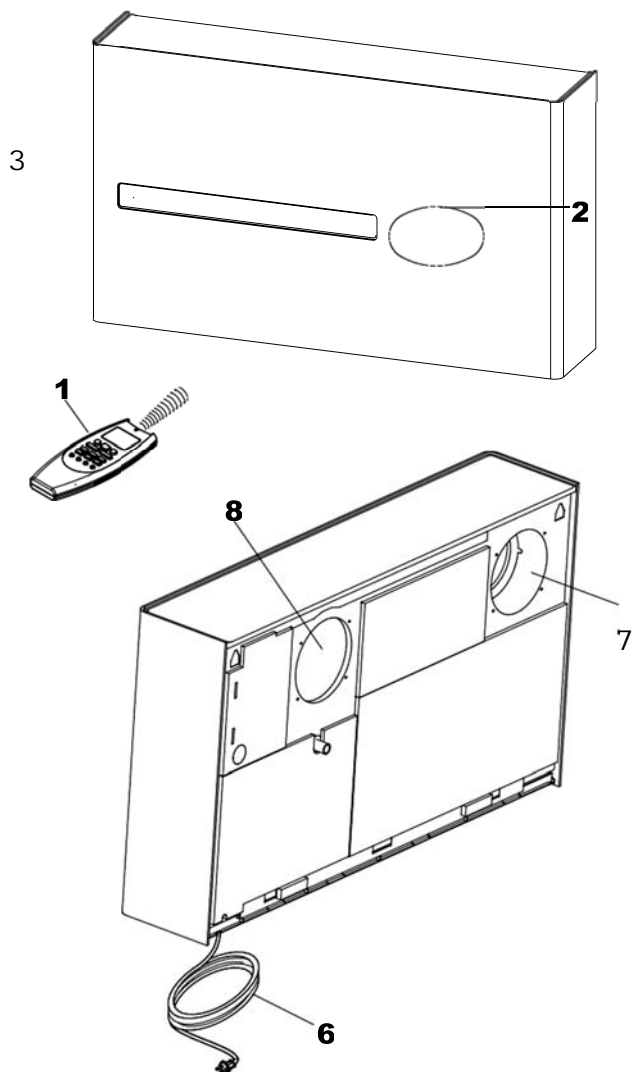
SPECIELLA FÖRSIKTIGHETSÅTGÄRDER

- Rengöring endast med svag tvållösning.
- Placera inga föremål på aggregatet.
- Håll inga vätskor in i aggregatet.

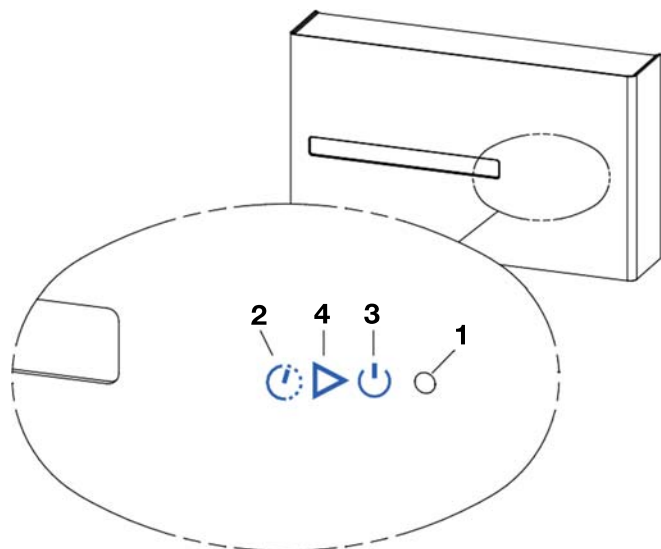
2 - PRESENTATION

2.1 - BESKRIVNING AV DELARNA

1. Trådlös fjärrkontroll
2. Signallampor och mottagare
3. Luftutblåsning
4. Returluftsintag (borttagningsbar)
5. Luftfilter
6. Elanslutning
7. Luftintag med fläkt
8. Luftutblåsningshål
9. Serviceplugg för kondensatavtappning
10. Driftsknapp: för åtkomst måste bottenpanelen avlägsnas



2.2 - SIGNALLAMPOR



VARNING

Läge OFF kopplar inte från elspänning till aggregatet. Använd arbetsbrytaren för att koppla ifrån elen ordentligt.

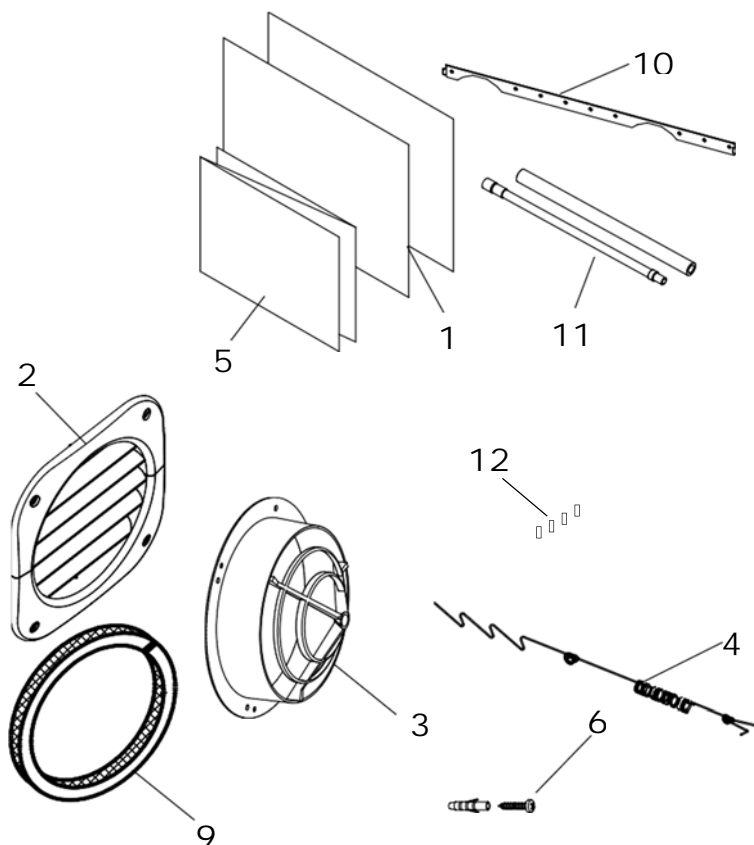
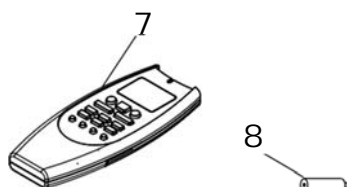
NOTERA

- Man kan stänga av lamporna för DRIFT, TIMER och STANDBY helt, även under drift. Tryck samtidigt på knapp IFEEL och FAN på fjärrkontrollen i mer än 5 sekunder. Repetera samma procedur för att få tillbaka normal visning.
- Vid felsökning av aggregatet med diagnossystemet aktiveras lamporna åter, även om de ställts in för att inte lysa. Se vidare under FELSÖKNING för vidare detaljer.
- När aggregatet är avstängt (OFF) släcks även lamporna för att minska elförbrukningen.

- Mottagare:** tar emot signalen från fjärrkontrollen.
- TIMER lampa:** Lyser när aggregatet styrs av timer.
- STANDBY lampa:** Lyser när aggregatet avvaktar start eller då inställd rumstemperatur har uppnåtts.
- OPERATION lampa (DRIFT):** Lyser under aggregatdrift.

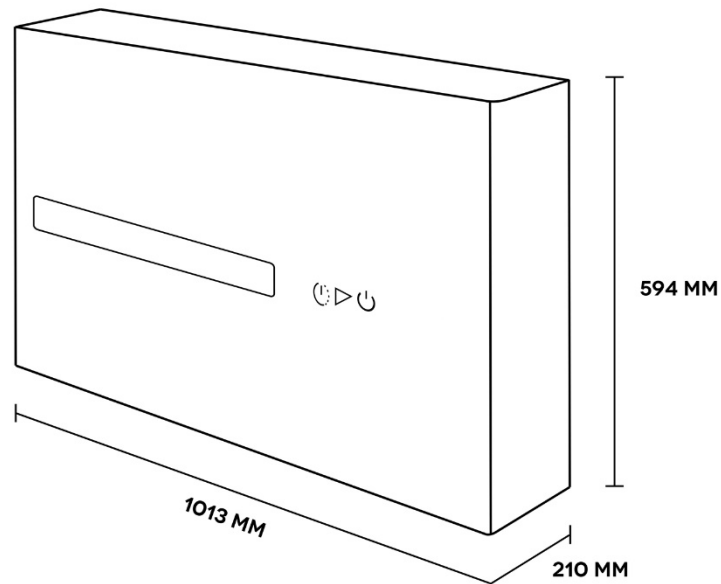
2.3 - MEDLEVERERADE TILLBEHÖR

- PLASTFOLIE (för att forma till rör) (2st.)
- UTOMHUSGALLER (2st.)
- INOMHUSGALLER (2st.)
- FJÄDERSPÄNNARE (för galler) (2st.)
- MONTAGEMALL (1st.)
- PLUGGAR + SKRUVAR
- FJÄRRKONTROLL (1st.)
- BATTERIER TILL FJÄRRKONTROLL (2st.)
- TÄTNINGAR (4st.)
- UPPHÄNGNINGSKONSOLL
- KONDENSVATTENRÖR MED ISOLERING
- BYGLINGAR FÖR PCB (4st.)



2.4 – DIMENSIONER OCH VIKT

| Modell | Vikt (kg) |
|--------|-----------|
| DD | 46 |
| DD DCI | 43 |



3 - INSTALLATION

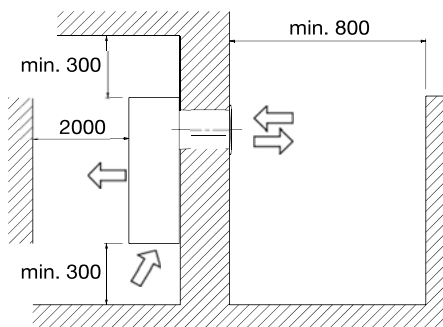
3.1 – VAL AV INSTALLATIONSPLATS

UNDBIK

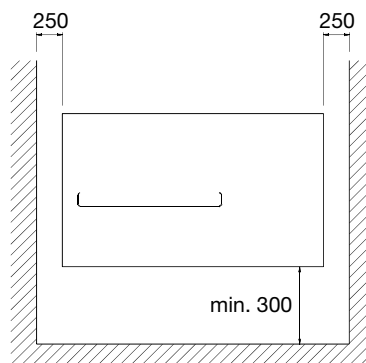
- Närhet till värmekällor, utsugningsfläktar.
- Närhet till brännbart material.
- Direkt solljus.
- Platser där aggregatet kan bli utsatt för vattenstänk eller hög luftfuktighet.
- Utrymmen med svag/klen uppbyggnad som kan orsaka oljud och möjligt vattenläckage.
- Håltagning i väggar med elledningar och luftkanaler.

VIKTIGT

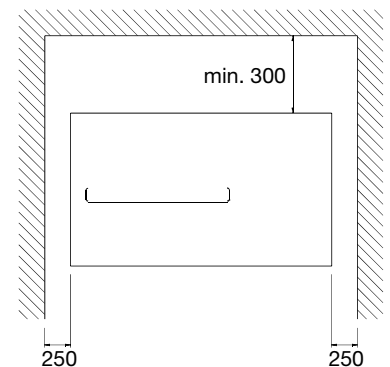
- Se till att montage sker mot yttervägg.
- Kontrollera att väggen håller för aggregatets vikt.
- Montera aggregatet minst 30 cm från tak/golv.
- Lämna ett serviceutrymme runt aggregatet enligt fig. nedan.
- Kontrollera att det inte finns föremål runt aggregatet som kan hindra luftcirkulationen.
- Undvik placering så att utblåsande luft kommer direkt mot människor, elektrisk utrustning eller värmekällor.



LÅG PLACERING



HÖG PLACERING



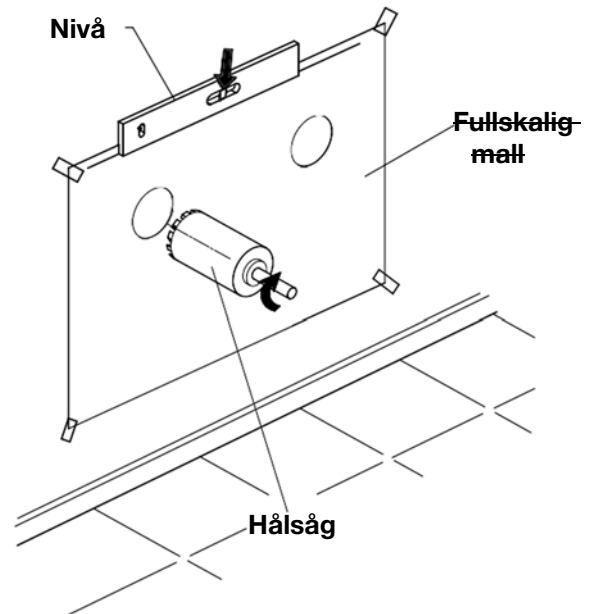
**VARNING**

Kontrollera att väggens utsida inte har några hinder för luftväxling. Aggregatet måste ha ett avstånd på 80 cm till vägg/hinder.

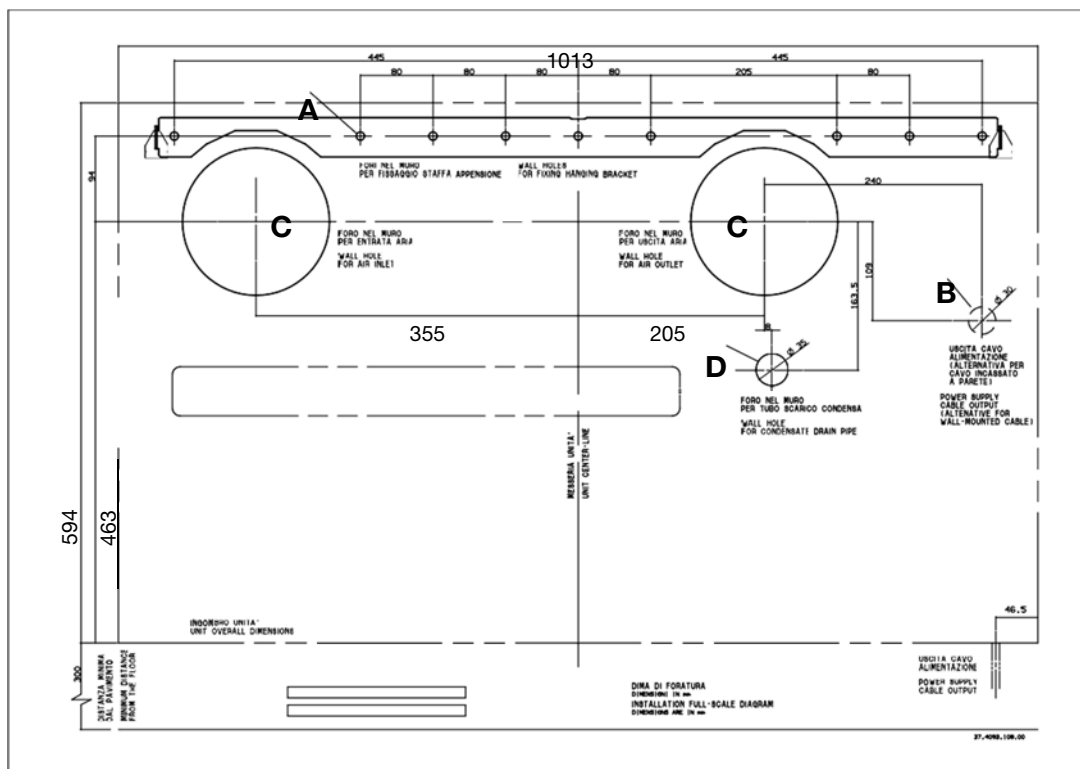
3.2 – INSTALLATION AV AGGREGAT**VARNING**

Montera inte front- och bottenpanel förrän installationen är klar.

- Placera den fullskaliga mallen mot väggen och fäst den i våg.
- Borra två hål \varnothing 162 mm och ett \varnothing 35 mm för kondensvattenrör till utsidan (med lutning utåt).
- Kapa den bifogade plastfolien, genom att rulla den, så att man får två rör i rätt längd. Det är viktigt att mäta väggjockleken och minska längden på röret med 70 mm för att ge plats i hålet för galler på utsidan.

**FULLSKALIG MALL**

- A Hål för plugg \varnothing 9 mm
- B Hål för elanslutning \varnothing 30 mm
- C Hål för luft \varnothing 162 mm
- D Hål för kondensvattenrör \varnothing 35 mm



- För in de rullade plaströren i hålen.

- Fäst de två stosarna inomhus mot väggen och de två utomhusgallren så att lamellerna pekar nedåt, med plugg och skruvar.

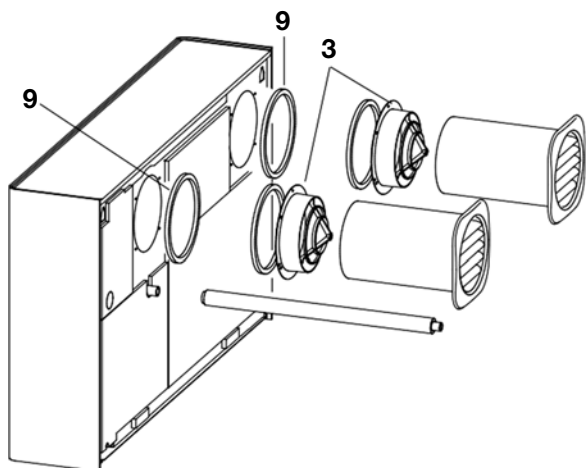
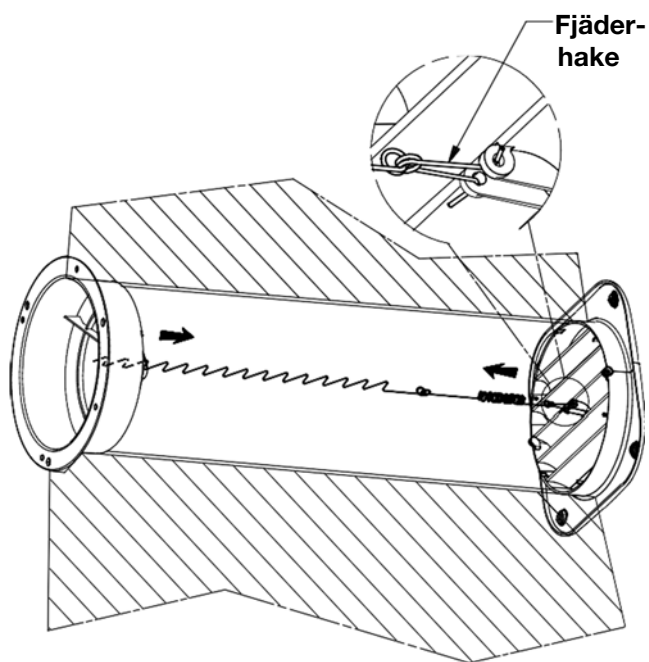
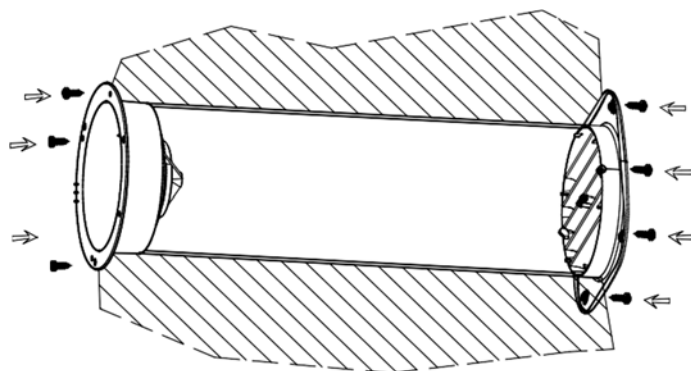
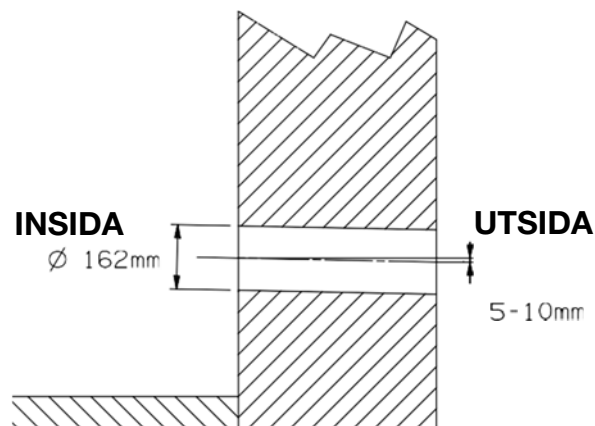
a) Om det inte går att fästa utomhusgallren direkt mot vägg, fäst istället dessa mot inomhusstosarna (3) med de bifogade spännfjädrarna enligt följande:

b) Böj dom, fäst haken på fjädern, för in do mi röret och öppna dom mot utsidan.

c) Välj den rätta kroken på fjädern för att öka längden på fjädern med 15-20 mm och haka fast den i inomhusstosen.

d) Kapa överflödet på fjädern nära hakarna.

e) Fäst de bifogade tätningarna (9) runt hålen på aggregatets baksida.



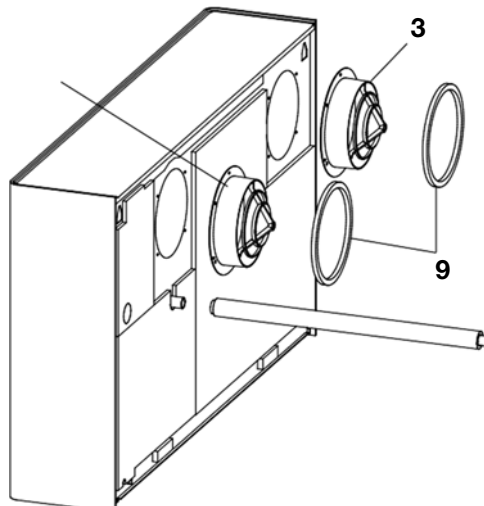
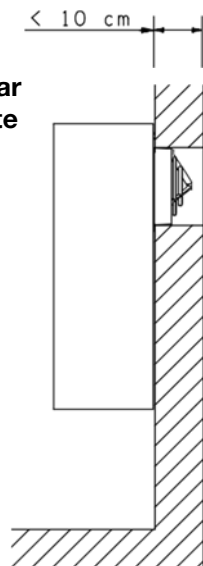
- Vid mycket tunna väggar (under 10 cm) måste man monteras inomhusstosarna på aggregatets baksida med tätningarna (9) runt gallren. Lossa skruvarna på aggregatets baksida och fäst gallren med samma skruvar.

Rören och utomhusgallren används inte då.



VARNING

Tillverkaren frångår sig allt ansvar om säkerhetsinstruktionerna inte efterlevs.



VARNING! Bipackad plastfolie för vägg tjocklek upp till 50 cm; i vissa fall (t ex installationer i gavelrum) kan man behöva längre rör. Maximal längd är 2 m. Färdiga plaströr med samma diameter (ø160 mm) finns i byggvaruhus med lämplig längd. Detta rör måste då isoleras (tjocklek: c:a 3-4 cm).

- Montera upphängningskonsollen på väggen enligt den fullskaliga mallen. Antal plugger och skruvar beror på väggens beskaffenhet. Lämna inget mellanrum mellan panelen och väggen
- Förbered ett Ø 35 hål för att leda kondens till utsidan enligt mallen. Kontrollera att hålet lutar något nedåt/utåt med minst 1cm/m.
- Häng fast aggregatet på konsollen samtidigt som man leder in kondensvattenröret i väggens hål.

3.2 - ELANSLUTNING

Aggregatet är försett med en anslutningsledning som är inkopplad på ett speciellt sätt. Den får endast bytas ut av kompetent personal.



VARNING

Innan inkoppling av aggregat, kontrollera att:

- Elspänningen stämmer med den angivna på typskylten.
- Att elmatningen har skyddsjord och har rätt kabelarea för att ansluta aggregatet (minimum kabelarea är: 1,5mm²).
- Elmatningen kommer endast via denna anslutning.

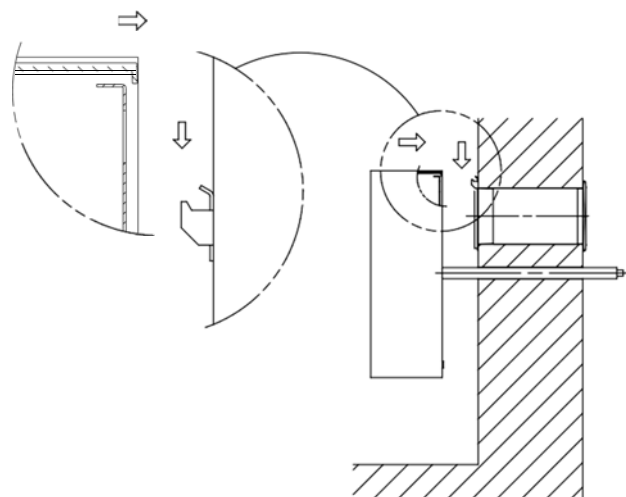
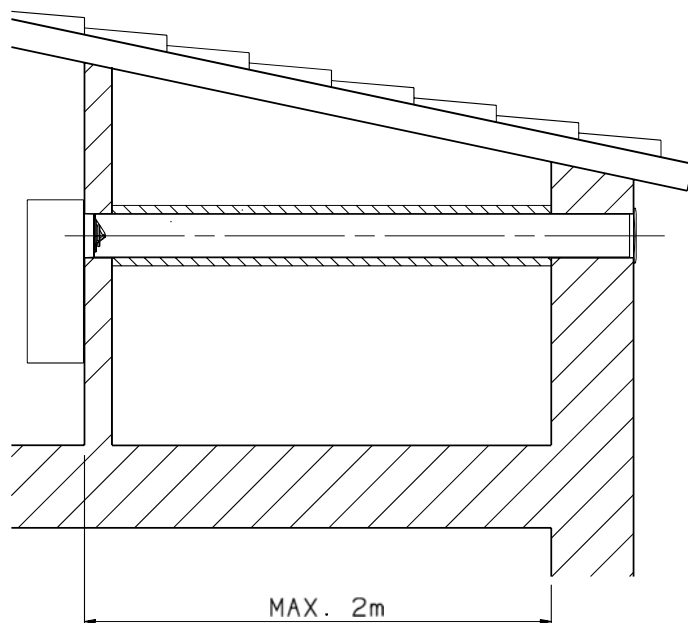
Montera en huvudbrytare för att koppla bort elmatningen till aggregatet.

ELANSLUTNING VIA SEPARAT ELMATNING

Fast anslutning rekommenderas för installation nära tak. Gör aggregatet strömlöst innan elanslutningen utförs.

- Koppla bort elanslutningsledningen från plint.
- Anslut en liknande kabel via genomföringen i väggen borrar enligt mallens placering.

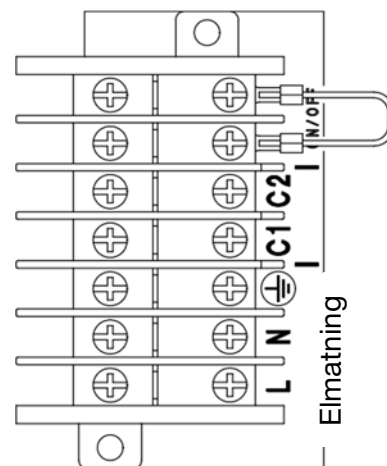
Plaströr ø 160mm med isolering



ANSLUTNING TILL ON/OFF KONTAKT

Aggregatet är försett med en ON / OFF kontakt

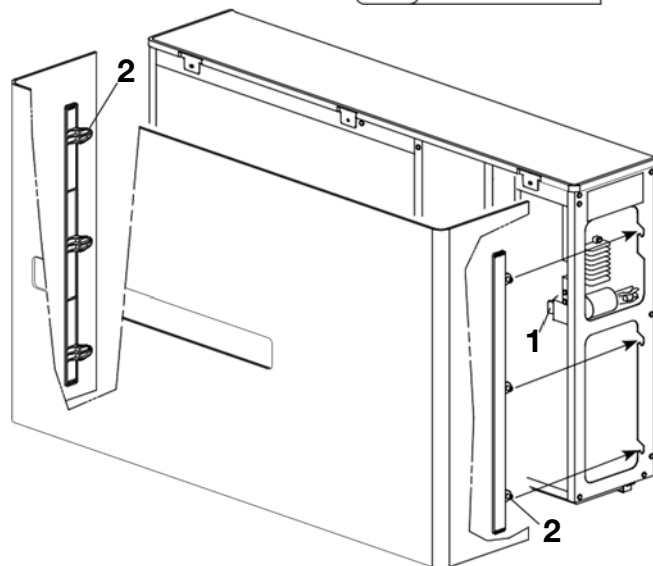
(vid mycket låg spänning ansluts den till en potentialfri kontakt. Vid öppen kontakt är aggregatet stand-by. Via denna kontakt är det möjligt att ansluta extern övervakning som styr driften, som t ex fönsterkontakt, fjärrstyrd on/off, infrared närvarosensor etc. Dubbelisolerad kabel rekommenderas. Aggregatet är försett med en bygling på plintraden; tag bort denna innan extern enhet ansluts.



3.3 – MONTERING AV FRONTPANEL OCH BOTTENPANEL MED FILTER

Montera frontpanelen försiktigt så att den inte repas enligt följande:

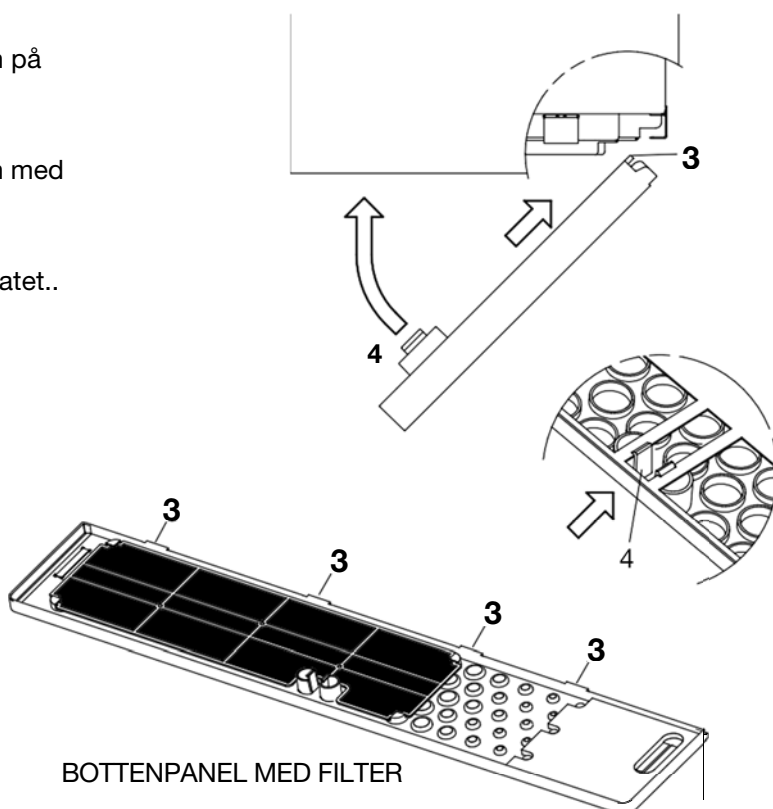
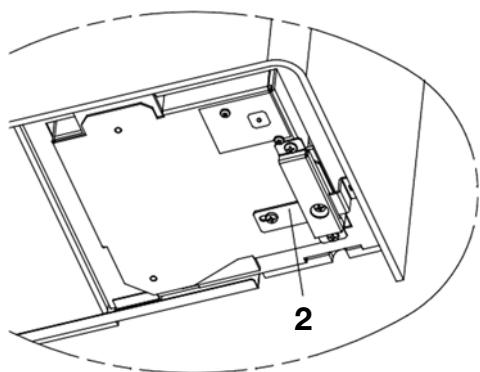
- Anslut elmatning till plint (1).
- Ta tag i panelen, och hall den lätt upplyft och för in den på plats genom att ta höger sida först och sedan vänster. (Se figur)
- Sänk ner den i de tre laterala hakarna (2) i aggregatet.



VARNING

- Lossa skruvarna på de två nedre säkerhetshakarna (2), flytta dem och skruva sedan åt dem igen för att säkra panelen så att den inte flyttas oavsiktligt.
- Montera sedan bottenpanelen med filter enligt följande (se fig.):
- Placera panelen vertikalt och för in den under aggregatet bakåt så att fyra hakar (3) sätter den på plats.
- Sväng panelen uppåt för att fixera främre delen till aggregatet med hakarna (4); tryck på mitthaken med två fingrar.

Efter monteringen kontrolleras rätt drift hos aggregatet..



BOTTENPANEL MED FILTER

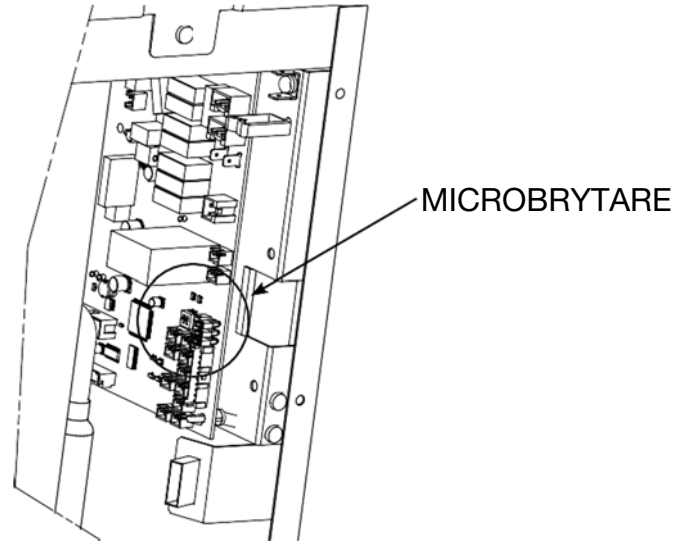
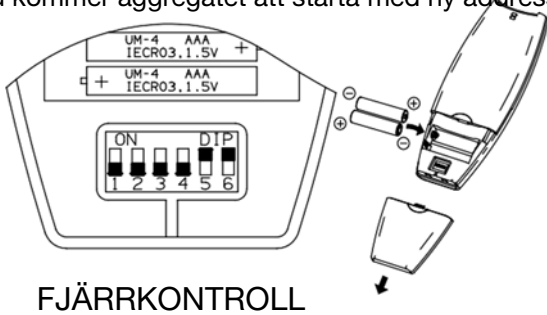
4 - ANPASSNING MELLAN FJÄRRKONTROLL OCH AGGREGAT

Om det finns mer än ett aggregat installerat i samma rum, kan man kombinera varje fjärrkontroll med med eget aggregat enligt följande:

Gör aggregatet strömlöst.

- Tag ut batterierna i fjärrkontrollen.
- Ställ in microbrytarna (se tabell).
- Sätt tillbaka batterierna i fjärrkontrollen.
- Starta aggregatet.

Nu kommer aggregatet att starta med ny address.



| AGGREGAT | FJÄRRKONTROLL | MICROBRYTARE |
|------------------------|--|---------------------------|
| 1 FABRIKINSTÄLLNING | <p>1=FRÅN 2=FRÅN 3=FRÅN 4=FRÅN 5=TILL 6=TILL</p> | <p>SW1: 3=FRÅN 4=FRÅN</p> |
| 2 | <p>1=TILL 2=FRÅN 3=TILL 4=FRÅN 5=TILL 6=TILL</p> | <p>SW1: 3=TILL 4=FRÅN</p> |
| 3 | <p>1=FRÅN 2=TILL 3=FRÅN 4=FRÅN 5=TILL 6=TILL</p> | <p>SW1: 3=FRÅN 4=TILL</p> |
| 4 | <p>1=TILL 2=TILL 3=FRÅN 4=FRÅN 5=TILL 6=TILL</p> | <p>SW1: 3=TILL 4=TILL</p> |

5 - SPECIALINSTÄLLNINGAR

SPECIALINSTÄLLNINGAR MED BYGLINGAR

JP1:

Intern användning. Ändra inte fabriksinställningen.

JP2 / JP3:

| JP2 | JP3 | Beskrivning |
|--------|--------|--|
| Öppen | Öppen | Normal drift (fabriksinställning) |
| Stängd | Öppen | Inställning "endast kyla". Om värmedrift väljs kommer felet "wrong mode" att visas (se autodiagnostabell). |
| Öppen | Stängd | Inställning "endast värme". Om kyl- eller avfuktning väljs kommer felet "wrong mode" att visas (se autodiagnostabell). |
| Stängd | Stängd | Automatisk inställning "endast kyla" eller "endast värme" beroende på utomhustemperaturen. Över 24°C arbetar aggregatet i "endast kyla", under 20°C i "endast värme", mellan 20°C och 24°C lämnas öppet. Om en drift mot aggregatinställningen har valts, visas felet "wrong mode" (se autodiagnostabell). |

SPECIALINSTÄLLNINGAR MED FJÄRRKONTROLLEN

Begränsning av temperaturområde som kan väljas

Aggregatet är fabriksinställt för drift inom temperaturområdet 10°C och 32°C.

För att begränsa området mellan 16°C och 24°C i värmedrift och 22°C till 28°C i kyl drift eller avfuktning, gör enligt följande:

1. Håll in "FILTER" knappen i mer än 7 sek. och släpp den sedan. Ett nummer visas i fjärrkontrollens display.
2. Tryck på + eller – knapparna till nr. 12 visas.
3. Håll in "FILTER" knappen i mer än 7 sek. och släpp den sedan samtidigt som man pekar den mot aggregatet.
En ljudsignal ljuder 4 ggr för att bekräfta inställningen.

Anm.: det går att välja en temperatur utanför inställningsområdet men aggregatet begränsar denna internt.

För att ta bort temperaturbegränsningen upprepar man samma procedur. En ljudsignal ljuder 2 ggr för att bekräfta att originalinställningen har återställts.

Inställningar vid installation med hög placering

Vid installation av aggregat med hög placering på vägg, aktiverar man inställning så att inte det uppstår en termisk stratifikation vid värmedrift.

Med denna inställning kan man välja temperaturskillnaden mellan rummets lägre del och aggregatets placering, för att kalibrera luftsensorn hos aggregatet. Förinställningen för denna skillnad är 0°C (låg placering). Vid hög väggplacering rekommenderas inställningen till 3°C.

För att ändra denna parameter, gör enligt följande:

1. Håll in "FILTER" knappen i mer än 7 sek. och släpp den sedan. Ett nummer visas i fjärrkontrollens display.
2. Tryck på + eller – knapparna tills nr. 10 visas.
3. Håll in "FILTER" knappen i mer än 7 sek. och släpp den sedan samtidigt som man pekar den mot aggregatet.
4. Håll in "FILTER" knappen i mer än 7 sek. **igen** och släpp den. Nummer 10 visas på fjärrkontrollens display.
5. Tryck på + eller – knappen för att välja skillnaden i °C (max 10 °C).
6. Håll in "FILTER" knappen i mer än 7 sek. och släpp den sedan samtidigt som man pekar den mot aggregatet.

Vid värmedift kommer aggregatet nu att arbeta med den nya kalibreringen av luftsensorn.

Anm.: denna inställning fungerar inte då "I Feel" har valts. I detta fall kommer aggregatet att arbeta med fjärrkontrollens luftsensor

ATM inställning

Aggregatet kan arbeta automatiskt utan fjärrkontroll för att hålla en rumstemperatur mellan 18°C och 24°C. Med denna driftinställning behöver man inte ställa in önskad rumstemperatur eller driftsätt. Detta kommer att skötas automatiskt av aggregatet.

För att aktivera denna inställning, gör enligt följande:

1. Håll in "FILTER" knappen i mer än 7 sek. Ett nummer visas i fjärrkontrollens display.
2. Tryck på + eller – knapparna tills nr 11 visas.
3. Håll in "FILTER" knappen i mer än 7 sek. och släpp den sedan samtidigt som man pekar den mot aggregatet.
4. En ljudsignal ljuder 4 ggr för att bekräfta inställningen.

Anm.: Efter 60 sek. då man aktiverat ATM är fjärrkontrollen avaktiverad. För att ta bort ATM drift, gör enligt följande:

1. Gör aggregatet strömlöst.
2. Vänta 1 minut.
3. Anslut aggregatet till ström igen.
5. Inom 60 sek. (innan fjärrkontrollen avaktiveras igen), repeteras momenten ovan. En ljudsignal ljuder 2 ggr för att bekräfta inställningen.

Displayens temperaturinställning: °C / °F

Fjärrkontrollen är förinställd för att visa °C.

För att ändra visning från Celsius till Fahrenheit (eller vice versa), gör enligt följande:

1. Håll in "FILTER" knappen i mer än 7 sek. Ett nummer visas i fjärrkontrollens display.
2. Tryck på + eller – knapparna tills nr 77 visas.
3. Håll in "FILTER" knappen i mer än 7 sek. och släpp den. Fjärrkontrollens temperatur visas nu i displayen enligt den nya inställningen.

Anm.: när man tar ut batterierna från fjärrkontrollen visas den fabriksinställda temperaturinställningen.

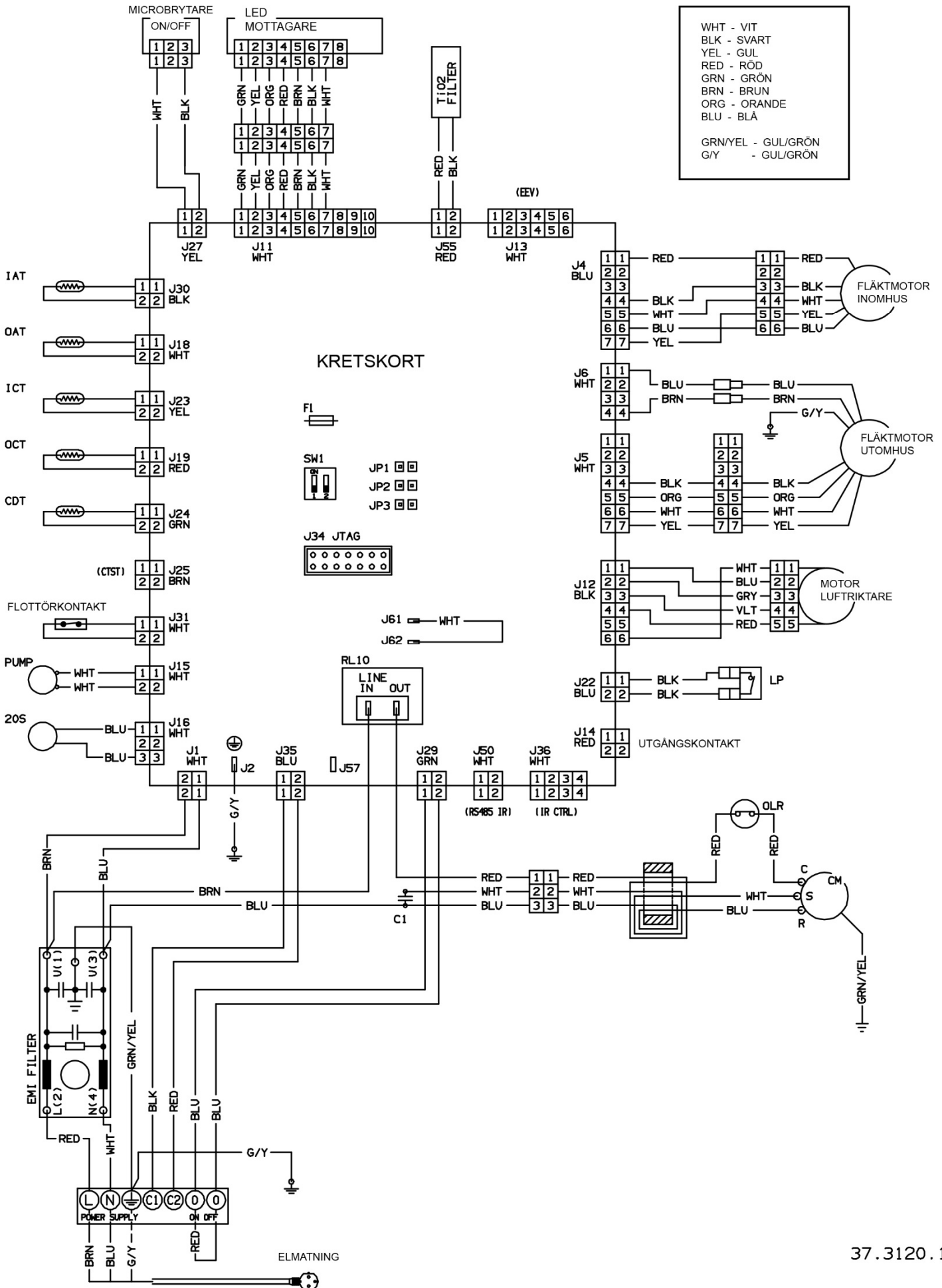
Återställningar till fabriksinställning

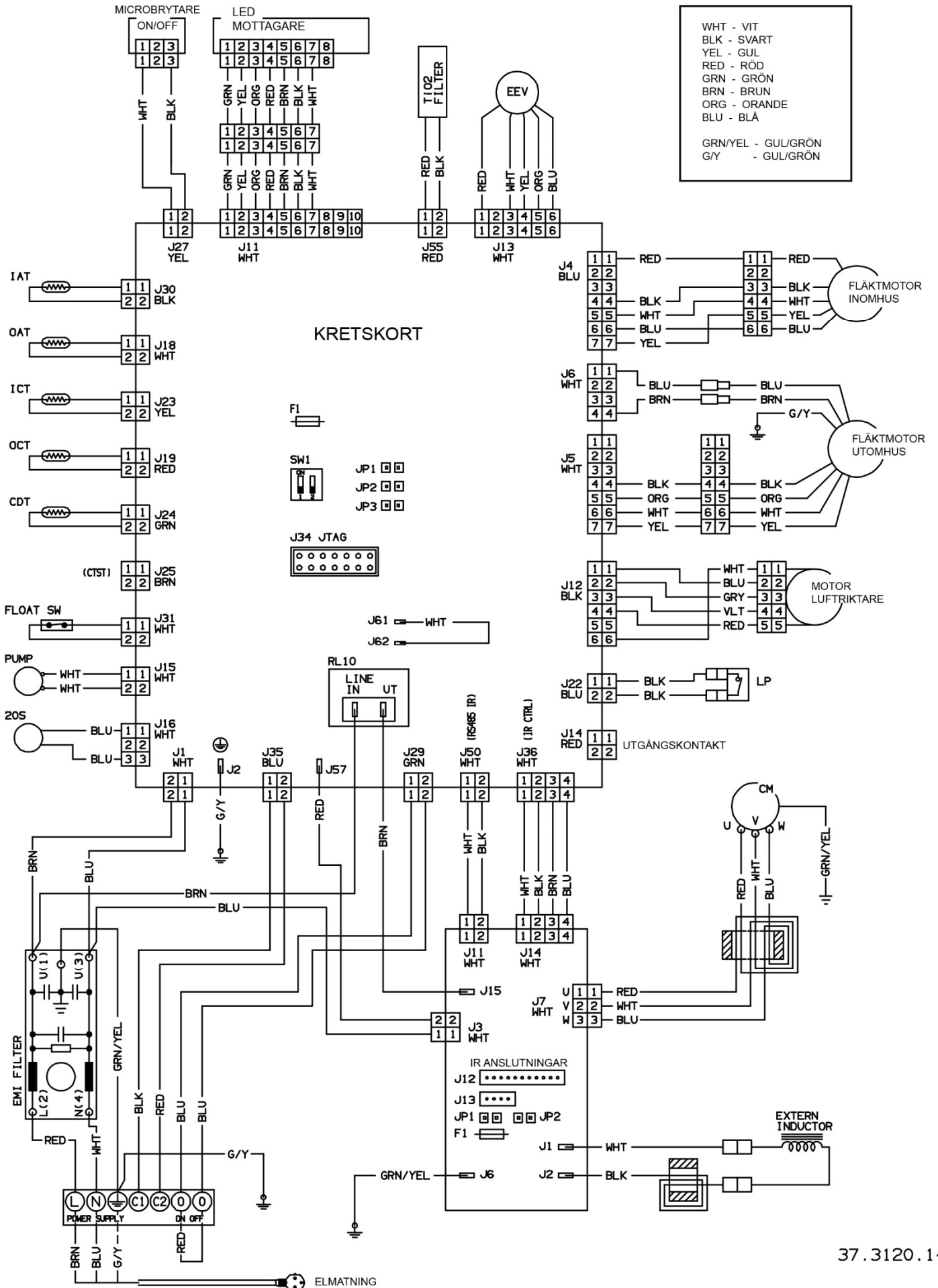
Gör enligt följande för att återställa aggregatet till fabriksinställning:

1. Håll in "FILTER" knappen i mer än 7 sek. och släpp den. Ett nummer visas i fjärrkontrollens display.
2. Tryck på + eller – knapparna tills nr 0 visas.
3. Håll in "FILTER" knappen i mer än 7 sek. och släpp den sedan samtidigt som man pekar den mot aggregatet. En ljudsignal ljuder 2 ggr för att bekräfta inställningen.

Anm.: för att återställa temp. visning till °C i fjärrkontrollen, tar man ut batterierna ur och sätter sedan tillbaka dem igen.

5 - ELSCHEMOR





WHT - VIT
 BLK - SVART
 YEL - GUL
 RED - RÖD
 GRN - GRÖN
 BRN - BRUN
 ORG - ORANDE
 BLU - BLÅ

 GRN/YEL - GUL/GRÖN
 G/Y - GUL/GRÖN

KRETSKORT

