

PARIKAIR

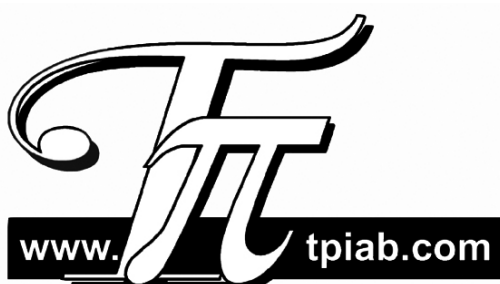


Utseende kan variera mellan olika utföranden

Manual för trådsluten kontroll

Modell: XKRA1

XKRA1L



Läs igenom manualen innan användning.

Innehåll

Användarinstruktioner	1
Installation och demontering	1
Placering och installationskrav	1
Installation av styrledning.....	1
Installation av trådansluten kontroll.....	2
Demontering av kontroll.....	3
Display och installationsinstruktioner	4
LCD display.....	4
Knappar.....	5
Driftinstruktioner	6
Låsfunktion.....	6
Växla mellan °C och °F.....	6
Visning av rumstemperatur.....	6
On/Off (Till/Från).....	6
Driftval.....	6
Temperaturinställning.....	7
Inställning av fläkthastighet.....	7
Svepfunktion.....	7
Timerinställning.....	8
Turbofunktion.....	9
Sleepfunktion.....	9
Tyst drift (Quiet Function).....	10
Cleanfunktion (tork av förångare).....	10
ECO (Ekonomidrift).....	11
Felkoder	12



Vid skrotning får inte kontrollen slängas bland hushållssopor, utan måste sorteras som elektroniskt avfall.



Användarinstruktioner

Läs nogga igenom manualen innan installation och användning.

- Endast behörig fackman får Installera och demontera kontrollen.
- Installera inte kontrollen i fuktiga miljöer eller i direkt solljus.
- Hantera kontrollen försiktigt, montera och plocka inte isär den.
- Rör inte kontrollen med våta händer.
- Kontrollen kan monteras ihop med olika typer av luftkonditionering, medans specifika funktioner inte gäller kanalanslutna enheter, och dessa redovisas därför inte i manualen.

Installation och demontering

1. Placering och installationskrav

- Installera inte kontrollen i fuktig miljö eller i direkt solljus.
- Installera inte kontrollen nära högt värmealstrande objekt eller i utrymmen där den kan utsättas för vattenstänk
- Installera inte kontrollen mitt för fönster, för att undvika felaktig drift genom störande signaler utifrån.
- Gör kontrollen strömlös innan den byggs in i vägg. Inga arbeten får utföras under spänning.
- För att undvika felaktig drift orsakad av elektromagnetiska störningar eller andra orsaker, notera följande vid kabelförläggning.
 1. Kontrollera att kommunikationskabeln är inkopplad på rätt plintar, annars leder detta till felaktigheter i kommunikationen.
 2. Kommunikationskabel (trådansluten kontroll) och elmatning måste separeras med min. avstånd på 20 cm, annars kan detta leda till kommunikationsfel.
 3. Om installationen utförs i miljöer med elektromagnetiska störningar, måste kommunikationskabeln vara av typen skärmad partvinnad kabel.

2. Installation av styrledning

1. Öppna elboxen på inomhusdelen.
2. För in ledningen genom gummibussningen.
3. Anslut styrledningen i den 4-poliga porten på inomhusdelens kretskort.
4. Spänn fast styrledningen med buntband.

Notera:

Avståndet mellan kretskort och trådansluten kontroll för inte överstiga 20 m.
(Rekommenderad längd är 8 m).

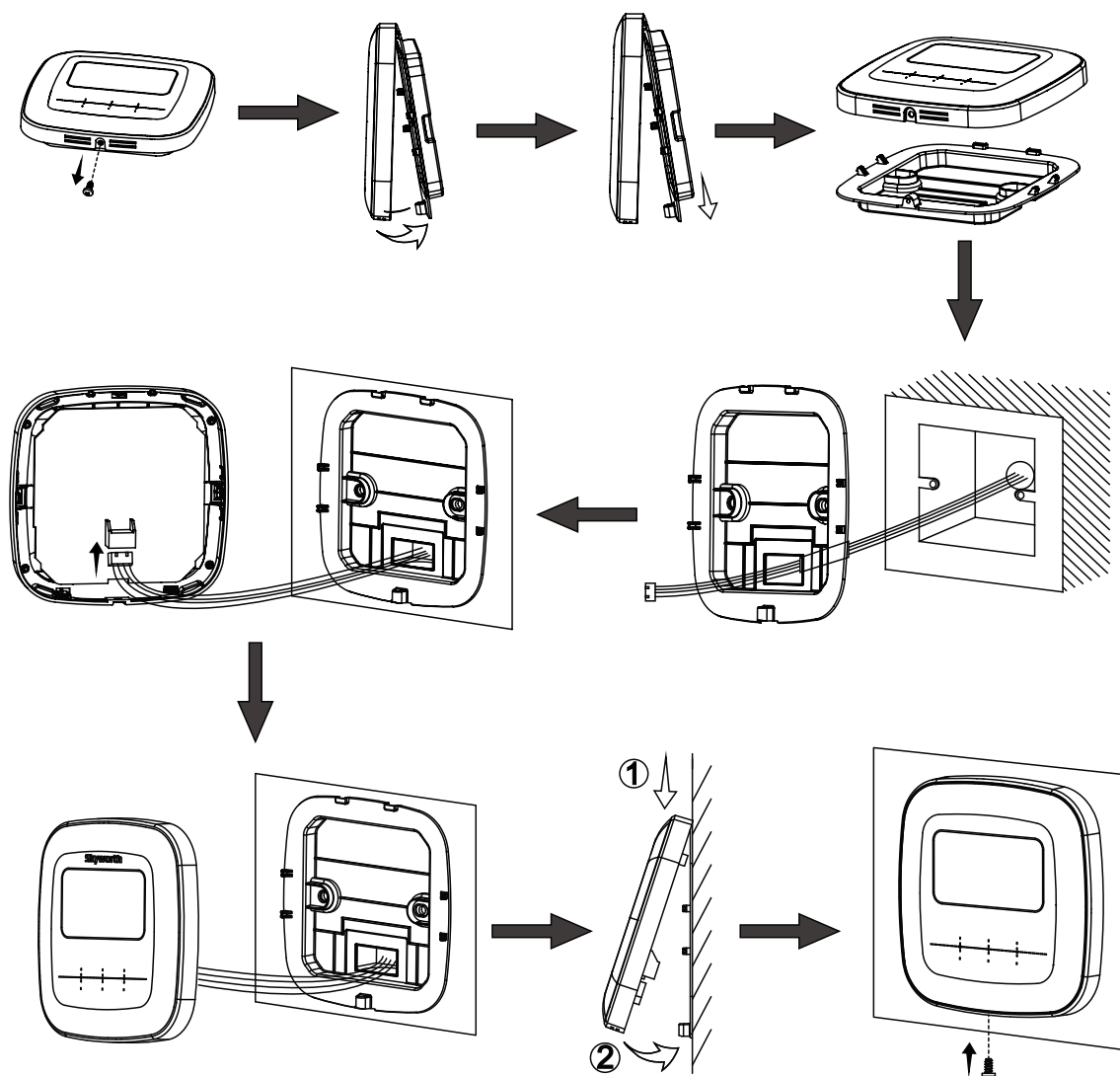
Installation och demontering

3. Installation av trådsluten kontroll

Enkla installationssteg av trådbunden kontroll visas i fig. nedan, notera följande:

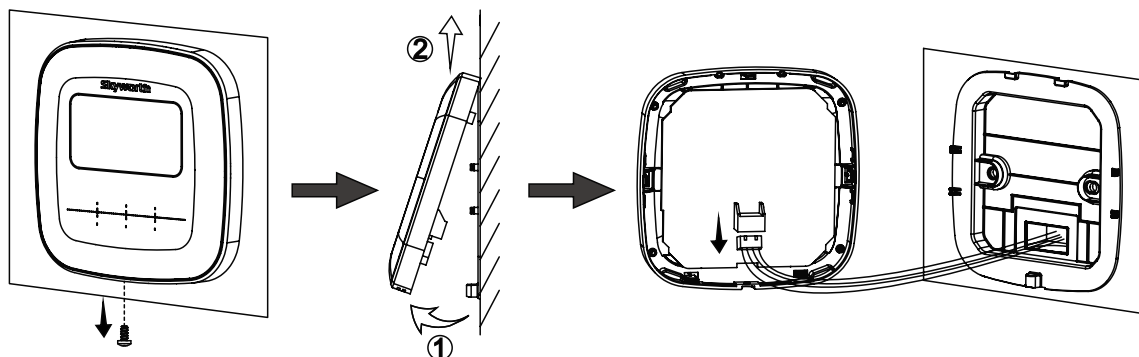
- Drag ut den 4-ledade parspunna ledningen från montagehålet och för in den genom det avlånga hålet i botten på kontrollen.
- Använd M4x25 skruvar för att fixera bottenplattan mot installationshålet i väggen.
- För in styrledningen genom spåret på kontrollen, och knäpp ihop kontrollens panel med bottenplattan.
- Använd ST2.2x4,5 skruvar för att sätta ihop panel och bottenplatta.

Installationssteg:



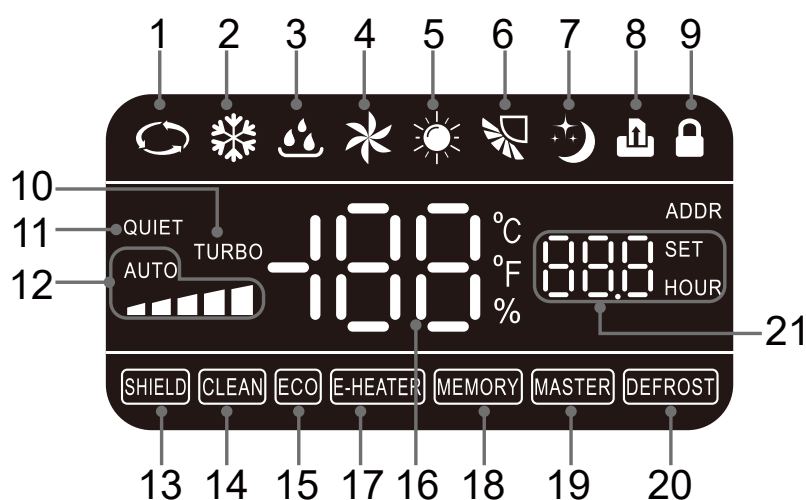
Installation och demontering

4. Demontering av trådansluten kontroll



Display och installationsinstruktioner

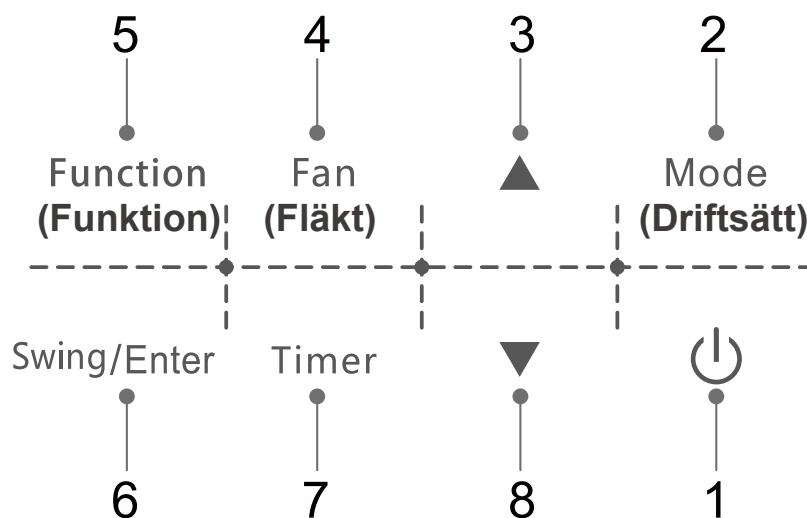
LCD display:



Nr	Ikonens namn	Ikonens status
1	AUTO	Automatisk drift
2	COOLING	KYL drift
3	DRY	AVFUKTNINGS drift
4	FAN	FLÄKT drift
5	HEATING	VÄRME drift
6	SWING	SWING funktion
7	SLEEP	SLEEP funktion
8	ACCESS CONTROL	Plug-in/ut kort
9	LOCK	Knapplås
10	TURBO	TURBO funktion
11	QUIET	QUIET (TYST) funktion
12	FAN SPEED	Inställd fläkthastighet
13	SHIELD	Skärmstatus
14	CLEAN	CLEAN funktion
15	ECO	ECO funktion
16	TEMP.	Omgivande temp. / inställd temp.
17	E-HEATER	E-HEATER funktion
18	MEMORY	MINNES funktion
19	MASTER	Indikerar att inomhusdelen är master
20	DEFROST	AVFROSTNINGS funktion
21	TIMER	TIMER status

Display och installationsinstruktioner

Knappar:



Nr.	Knappens namn	Knappens funktion
1	Switch	Startar / Stänger av aggregatet
2	Mode	Val av följande driftsätt : AUTO, COOLING, DRY, FAN, HEATING (AUTO, KYLA, AVFUKTNING, FLÄKT, VÄRME)
3	▲	1. Temp. område för inställning av rumstemp.:16-31 °C 2. Inställningsområde för timer: 0.5-24 tim.
8	▼	
4	Fan	Justering av fläkthastighet
5	Function	Funktionsval CLEAN, ECO, SLEEP, TURBO, QUIET, etc.
6	Swing/Enter	1. Start/Stopp av Swingfunktion 2. Funktion för Start Stopp
7	Timer	Timerinställning till/från (on/off)

Driftinstruktioner

Låsfunktion

I läge On/Off, tryck på "▲" och "▼" knapparna samtidigt i 5 s tills kontrollen går in i låsläge. LED display visar "🔒". Efter detta trycker man på samma två knappar samtidigt igen i 5 s, för att låsa upp knapplåset.

Notera:

I låst läge är knapparna låsta vid ev. driftfel, förutom ON/OFF knappen.

Växla mellan °C och °F

I läge On/Off, tryck på "Mode" och "▼" knapparna samtidigt i 5 s för att växla mellan °C och °F.

Visning av rumstemperatur

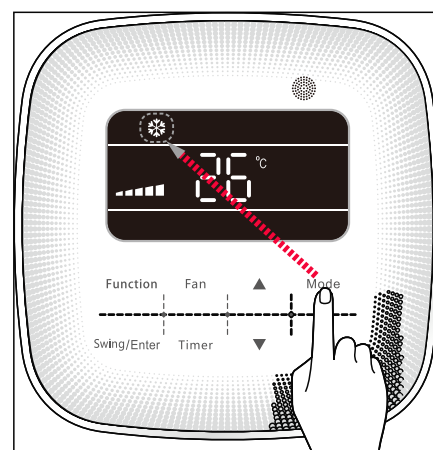
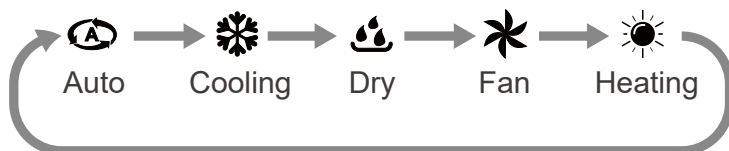
I läge On/Off, tryck på "Mode" och "Fan" för att visa rumstemperaturen i 5 s, därefter avslutas visning automatiskt.

On/Off

Tryck på "⏻" knappen för att starta eller stänga av aggregatet.

Driftval

I läge ON, tryck på "Mode" knappen för att ändra driftsätt enligt följande sekvens:



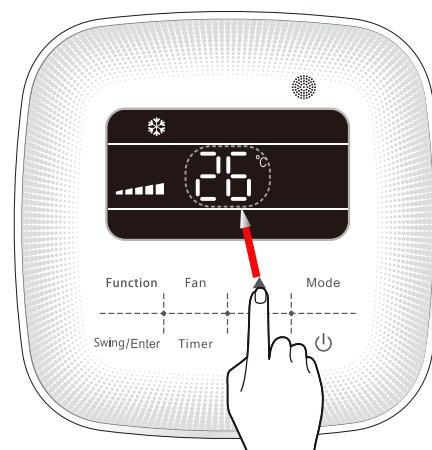
Driftinstruktioner

Temperaturinställning

Tryck på "▲" eller "▼" för att höja eller sänka temperaturen. Om man håller in knappen ändras värdet snabbt. Temperatur kan väljas inom 16 °C - 31 °C.

Notera:

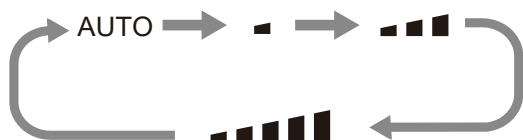
I läge Auto kan temperaturen inte ändras.



Inställning av fläkthastighet

Tryck på "Fan", inomhusdelens fläkthastighet ändras enligt följande sekvens vid varje tryck:

Fasta hastigheter :

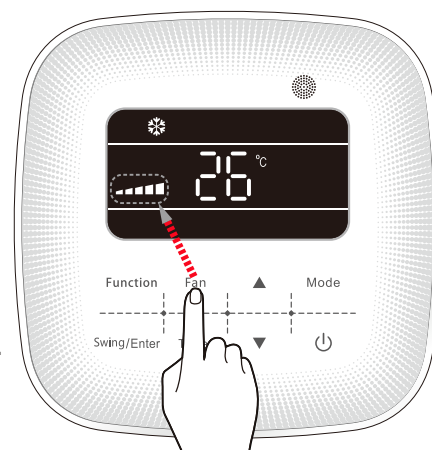


Med inverter :



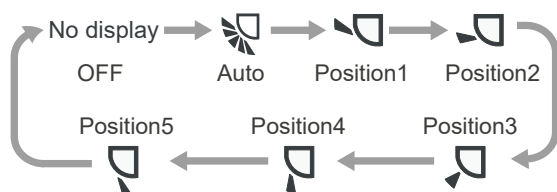
Notera:

- Efter avslutad installation känner kontrollen automatiskt av typ av aggregat. Olika utföranden visar fläkthastigheten på andra sätt, och delas in i 2 sorters visningar enligt ovan.
- I läge AVFUKTNING, är hastigheten som standard låg fart, och kan inte ändras.
- I läge AUTO, ändras fläkthastigheten enligt aktuell rumstemp. Fläkthastigheten visas inte i displayen.



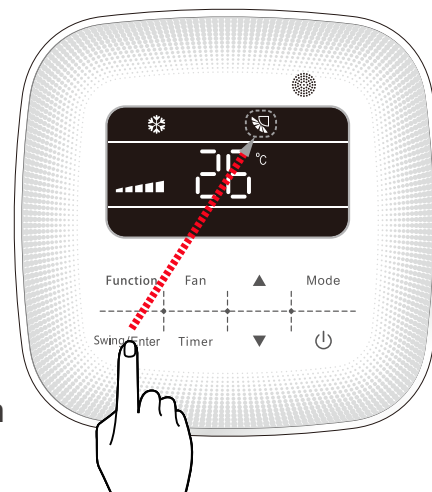
Svepfunktion

I läge ON, vid varje tryck på "Swing/Enter" ändras funktionen i sekvens enligt nedan:



Notera:

Vid byte från "Off" till "Auto", och trycker på "Swing/Enter", ändras läget inom 2 s till "Off" direkt; Om man håller in knappen "Swing/Enter" i 2 s, ändras funktionen till sekvens enligt ovan.



Driftinstruktioner

Timerinställning

I läge **ON**, tryck på "TIMER" för att ställa in tid för att stänga av drift;

I läge **OFF**, tryck på "TIMER" för att ställa in tid för start. Timerinställningar: 0.5-24 h.

Notera: Minsta tidsskillnad är 0.5 h, under 0.5 h visar displayen 0.5 h.

- **Timerinställning:**

Tryck på "TIMER", "SET" blinkar, "HOUR" visas, tryck sedan på "▲" / "▼" för att ställa in tiden, tryck på "TIMER" igen för att bekräfta inställningen ("SET" visas inte), inställningen är klar.

- **Stänga av Timerinställning:**

Efter att TIMER är inställd, tryck på TIMER knappen,

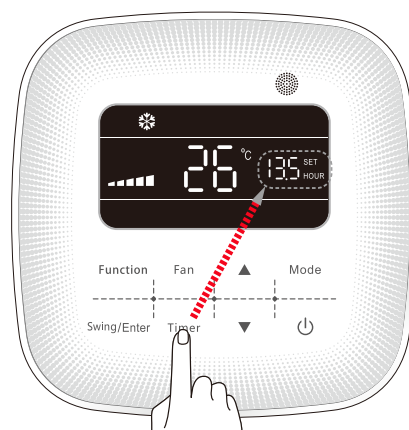
"HOUR" ikon och Timertid visas inte och inställningen är avstängd.



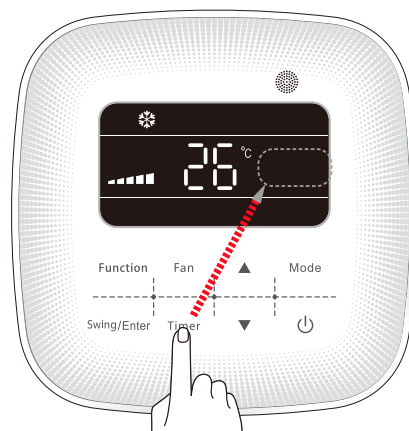
Tryck på "TIMER", "SET" ikonen blinkar, "Hour" visas



Tryck på "▲" / "▼" för att ändra tiden



Tryck på "TIMER" för att bekräfta inställningen



Tryck på "TIMER" för att stänga av inställningen

Driftinstruktioner

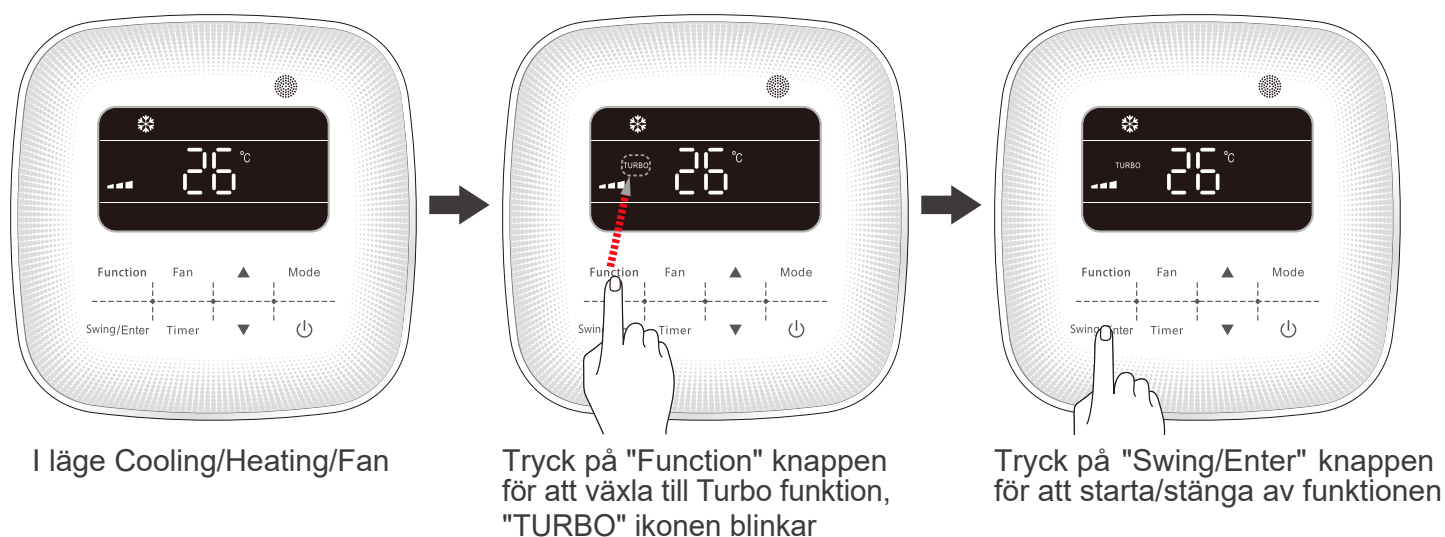
Turbofunktion

TURBO funktion: Drift med högsta fläkthastighet kyler eller värmer rummet snabbt för att snabbt nå inställd rumstemperatur.

Tryck på "TURBO" knappen, "TURBO" ikonen blinkar, tryck på "Swing/Enter" för att stänga av funktionen.

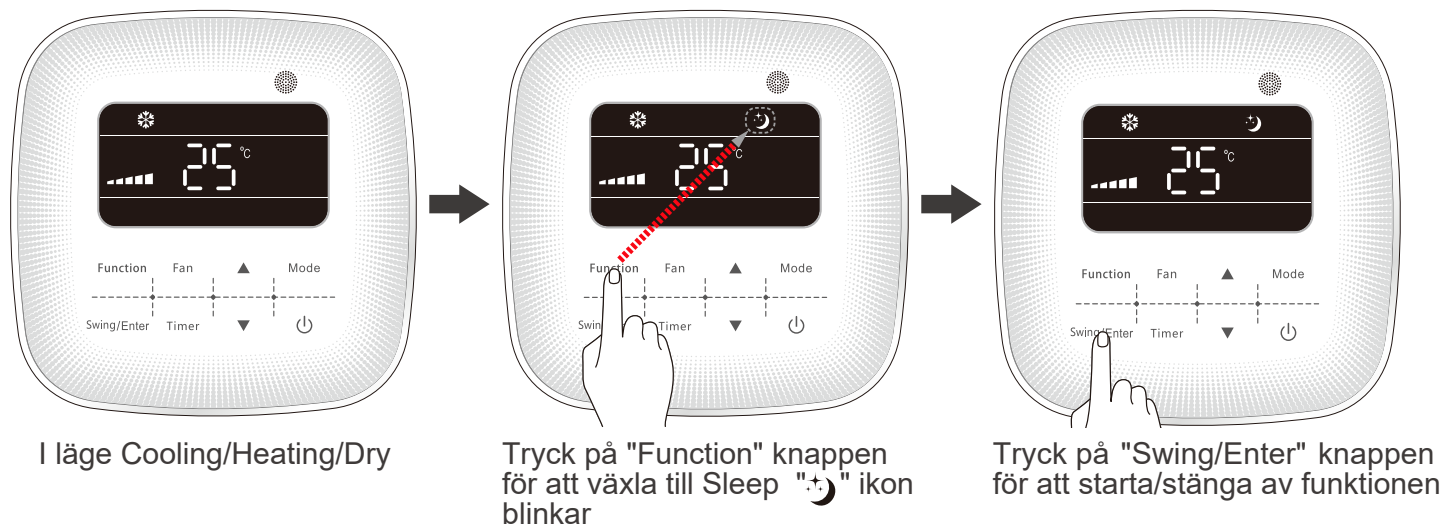
Notera:

- När man aktiverar Turbofunktionen, ändras inte ikonen för fläkthastighet.
- Byte till annat driftsätt och ändring av fläkthastighet stänger av Turbofunktionen automatiskt.
- Tryck på ON/OFF stänger av Turbofunktionen.
- Det går inte att köra både "TURBO" och "QUIET" samtidigt.
- Det finns ingen Turbofunktion i lägen DRY och AUTO.



Sleepfunktion

I läge Cooling/Heating/Dry, tryck på "Function" knappen för att starta Sleep funktion "☾" ikonen blinkar, tryck på "Swing/Enter" knappen för att starta/stänga av funktionen.



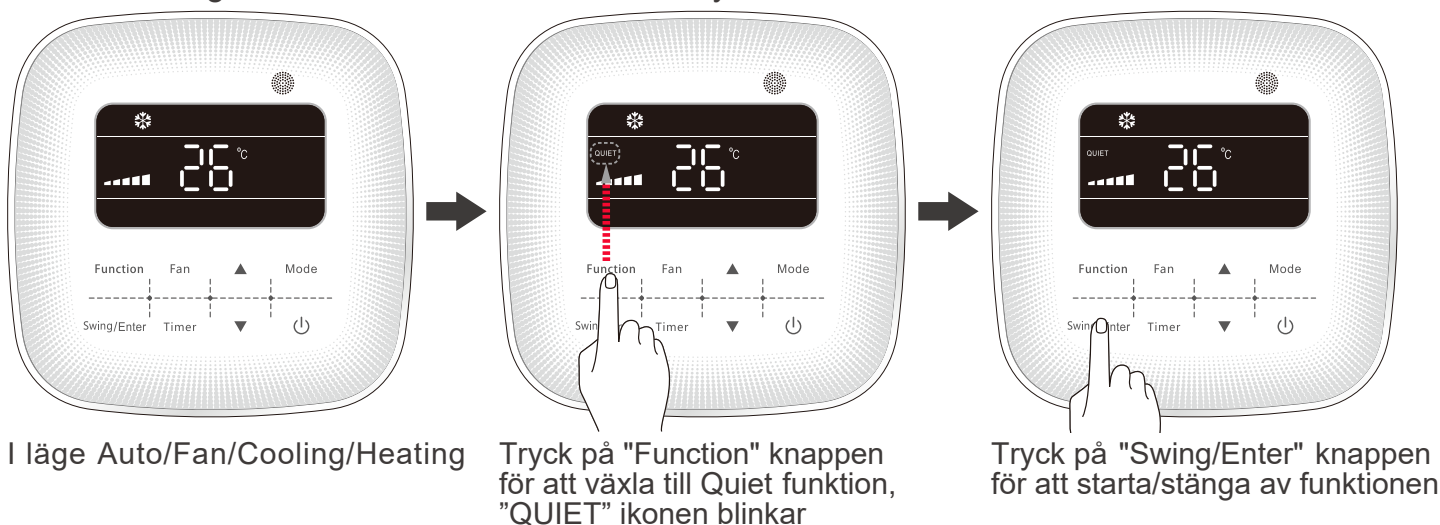
Driftinstruktioner

Tyst drift (Quiet Function)

Tryck på "Function" knappen till Quiet, "QUIET" ikonen blinkar, tryck på "Swing/Enter" knappen för att starta/stänga av funktionen.

Notera:

- Vid start av Quiet funktionen ändras inte ikonen för fläkthastighet.
- Byte av driftval och justering av fläkthastighet, stänger båda av funktionen automatiskt.
- Spänning på/av stänger av Quiet funktionen.
- Det går inte att starta "Turbo" och "Quiet" funktionen samtidigt.
- Det finns ingen Quiet funktion med driftval Dry.



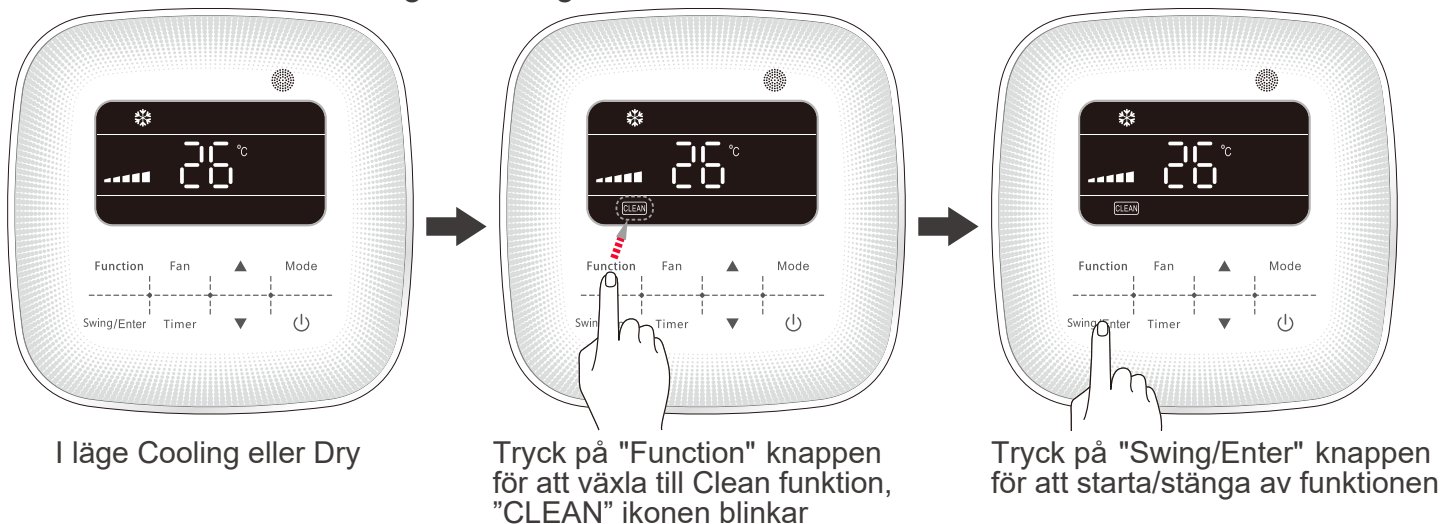
Cleanfunktion (tork av förångare)

Cleanfunktion: Efter att enheten har stängts av, kommer förångaren i inomhusdelen automatiskt att avdunsta för att undvika mögelbildning.

I läge Cooling eller Dry tryck på "Function" knappen för att komma till Clean funktion, "CLEAN" ikonen blinkar, tryck på "Swing/Enter" knappen för att starta/stänga av funktionen.

Notera:

- I läge Auto, Fan, Heat, kan man inte välja Clean funktion.
- Clean Function kan stängas av i läge ON/OFF.



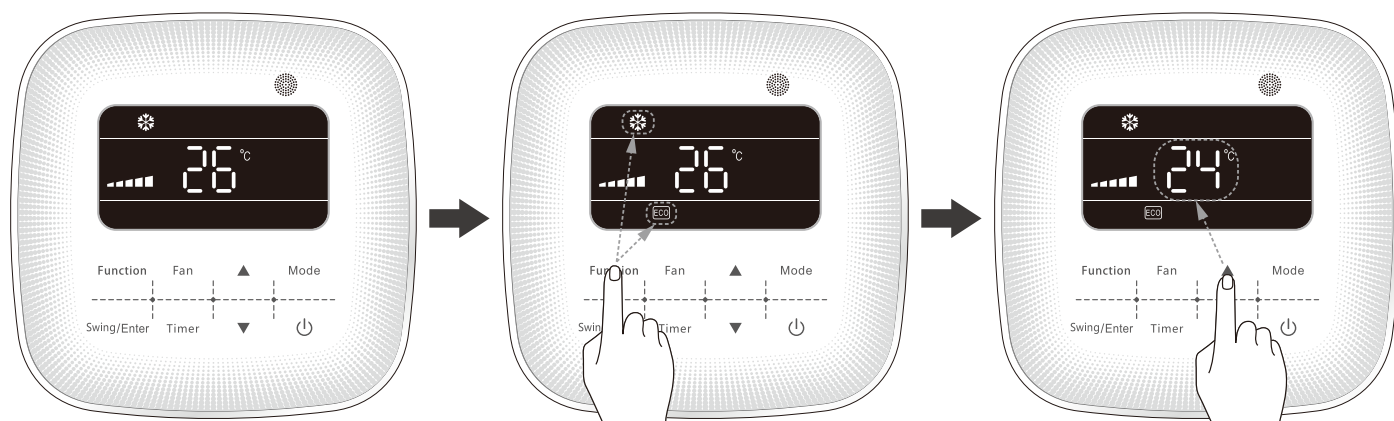
Driftinstruktioner

ECO funktion

ECO funktionen gör så att enheten arbetar i ett mindre temperaturområde, genom att ställa begränsade värden för temperaturinställning vid driftval Kyla eller värme för energibesparing.

I läge Cooling(Heating), tryck på "Function" knappen för att komma till ECO begränsad temperaturinställning, "ECO" och "❄️" ("☀️") ikonerna blinkar, tryck på "▲" / "▼" knapp för att ställa in cooling(heating) begränsad temp. inställning, tryck sedan på knappen "Swing/Enter" för att starta/stänga av funktionen..

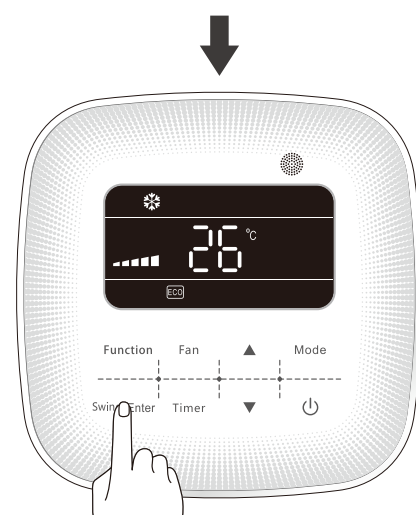
Den första begränsade inställningen för kyl drift är 26°C, för värmedrift gäller max. begr. temp. 22°C.



I läge Cooling (Heating)

Tryck på "Function" knappen för att växla till ECO funktion, "ECO" och "❄️" ("☀️") ikonerna blinkar

Tryck på "▲" / "▼" knapp för aktivera driften



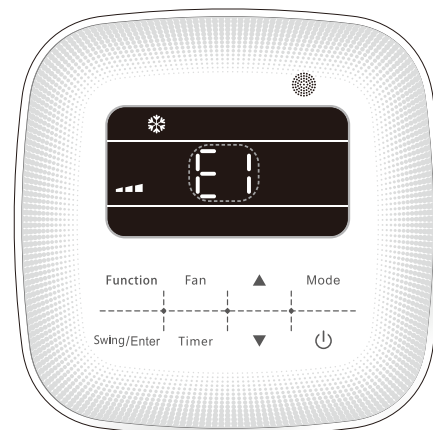
Tryck på "Swing/Enter" knappen för att starta/stänga av funktionen

Felkoder

Då ett fel uppstår hos enheten, visas en felkod i den trådanslutna kontrollen. Om flera fel uppstår samtidigt, kommer felkoderna att visas cirkulärt.

När ett fel uppstår måste man stänga av enheten omgående, och kontakta behörig fackpersonal.

- Om annan felkod visas, kontakta oss,
- Om felkod "CL" visas, stäng av enheten och rengör luftfiltret. Stäng av strömmen innan luftfiltret tas ut. Efter rengöring placeras filtret tillbaka och enheten startas. Felkoden släcks.



Felkod	Orsak
CL	Påminnelse om rengöring av luftfilter
E0	Hög utloppstemperatur
E1	Överbelastningsskydd
E2	Överbelastning hos kompressor
E3	Frys-skydd
E4	Högtrycksvakt
E5	Lågtrycksvakt
E6	Köldmediebrist / ventilstopp
HE	Skydd för extravärme
L7	Fel på styrledning mellan inomhusdel och trådanslutna kontroll
U0	Sensor för rumstemp. öppen/kortsluten
U2	(Sensor för utomhustemp. öppen/kortsluten)
U9	Sensorfel hos trådanslutna kontroll
L3	Fel hos kylaggregat
L9	Skydd för hög vattennivå

PARKAIR

