

# LUFTAVFUKTARE

## DRIFT OCH SKÖTSEL INSTRUKTION



020730

## 1. UPPACKNING .

Vi gratulerar till Ert val av **FLIPPERDRY** luftavfuktare och ber Er att packa upp den ur kartongen enligt följande:

Placera kartongen stående, **ej upp och ner**, så att texten kan läsas normalt.

Klipp av transportbanden som håller ihop botten med resten av kartongen med en sax eller dylikt, och drag av kartongen uppåt.

Tag bort transportöverdelen.

Lyft upp luftavfuktaren ur den undre transportdelen och tag av plastpåsen.

## 2. SÄKERHETSFÖRESKRIFTER.

**FLIPPERDRY** skall alltid anslutas till ett skyddsjordat eluttag.

**Ingrepp i avfuktaren** får endast utföras av fackfolk.

**Vid elinkoppling via ett skarvuttag** skall detta placeras vertikalt så att eventuellt vattenspill ej kan nå elektriskt ledande delar. Drag ut stickproppen innan avfuktaren flyttas. Om något vattenspill uppkommit på avfuktaren vid flytt, skall denna stängas av och ej startas förrän efter 8 timmar.

**Rätt avstånd:** **FLIPPERDRY** tar in luft genom baksidan och blåser ut den genom frontgallret, därför skall *ett avstånd på min. 15cm finnas till vägg.*

**Vid smala utrymmen** skall avfuktaren placeras utmed vägg så att utblåsningen ej blockeras.

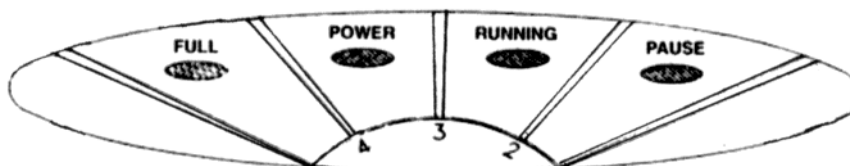
**För ej in föremål** som t.ex. skruvmejsel och dylikt i utblåsningsgallret eller luftintaget bak då skador kan uppkomma.

**Rengör ej luftavfuktaren med rinnande vatten**, utan använd en fuktad trasa.  
*Gör alltid avfuktaren strömlös !*

**Täck ej över avfuktaren vid drift** då blockering av luftvägarna förstör densamma.

**Lufffiltret skall rengöras periodiskt (normalt 1 gång/månad).** I mycket dammiga utrymmen måste detta ske oftare. (se avsnitt 7). Igensatt luftfilter reducerar funktionen markant.

### 3. KONTROLLPANEL.



För kontroll-lamporna gäller:

- |                  |            |   |
|------------------|------------|---|
| <b>"FULL"</b>    | Grön lampa | indikerar att kondensvattenbehållaren är full och avfuktaren stannar.   |
| <b>"POWER"</b>   | Röd lampa  | elanslutning finns fram till avfuktaren.  |
| <b>"RUNNING"</b> | Röd lampa  | indikerar drift av avfuktaren. Om "PAUSE" och "FULL" lamporna inte lyser är kompressorn i drift.                      |
| <b>"PAUSE"</b>   | Röd lampa  | avfuktaren är redo för start. Denna lampa tänds vid varje start och efter varje avfrostning. Pausen är c:a 5 minuter. |

**Kontrollvred för luftfuktighet** (Sifferskiva) tillåter inställning av önskad luftfuktighet i rummet. Den har 4 siffror för olika värden. Ju högre siffra - ju lägre fuktighet. Inställning mellan 3 och 5 motsvarar c:a 60% luftfuktighet.

**"CONT."** (kontinuerligt) betyder att luftavfuktaren går oavbrutet oberoende av inställning.

**"OFF"** betyder att kontrollvredet för luftfuktighet inte är aktiverat och ingen drift förekommer. *Glöm dock ej att spänning finns fram till avfuktaren och endast bortkoppling av stickproppen gör den strömlös.*

## 4. IGÅNGKÖRNING.

Innan start av luftavfuktaren skall den ha varit i upprätt läge i minst 2 tim.

**Om detta ej beaktas kan kompressorn skadas allvarligt !**

Anslut till ett skyddsjordat vägguttag.

Den röda "POWER" lampan tänds och bekräftar att det finns spänning fram.

Om lampa för "RUNNING" inte lyser - vrid *KONTROLLVREDET FÖR LUFTFUKTIGHET* (siffror) till högre siffra så att "RUNNING" lampan tänds. "PAUSE" lampan tänds då samtidigt och avfuktaren startar **efter c:a 5 minuter**.

## 5. OM START EJ SKER.

**Kontrollera** att spänning finns fram och att "POWER" lampan lyser.

Kontrollera att stickproppen sitter ordentligt ansluten.

Om detta ej hjälper, kontakta återförsäljaren.

**Kontrollera** att den gröna lampan "FULL" ej lyser. Om den lyser, undersök om behållaren sitter ordentligt på plats genom att röra på den, tills ett klickande ljud från microbrytaren hörs. Innan detta görs kontrollera att behållaren är tom och att flottören sitter på plats.

**Kontrollera** att "RUNNING" lampan lyser, så att *KONTROLLVREDET FÖR LUFTFUKTIGHET* har aktiverats. Om inställt värde uppnåtts lyser ej denna. Vid ändring av värdet och om vattenbehållaren tömts och fortsatt avfuktning behövs tänds också "PAUSE" lampan.

Under denna period fungerar endast fläktmotorn.

Samma indikering med endast drift av fläktmotor sker var 45:e minut för avfrostning.

**Om "PAUSE" lampan lyser längre än c:a 7 min. - kontakta återförsäljaren.**

**Om** luftavfuktaren fungerar normalt och både "POWER" och "RUNNING" lamporna lyser, **men** inget eller mycket lite kondensvatten samlas i behållaren, kontrollera att luftfuktigheten i rummet inte är lägre än 40-45% RH. Om denna skulle vara högre - kontakta återförsäljaren.

## 6. ANSLUTNING TILL KONDENSUVATTENSLANG.

**FLIPPERDRY** är förberedd för anslutning av kondensvattenslang istället för uppsamling i behållare. Vid detta montage blir behållaren med flottör en säkerhetsanslutning om det skulle bli stopp i slang.

För montering av slang, måste denna anslutning som är placerad i underkant av behållaren, borraras upp. Det är viktigt att hålet kommer i mitten. Borra först med ett 3-4mm borr och öka sedan denna till 8mm. För anslutning kan plastslang med innerdiameter 14mm användas. I bakdelen på aggregatet mitt emot slanganslutningen finns det ett hål som slangens kan ledas igenom.

## 7. UNDERHÅLL.

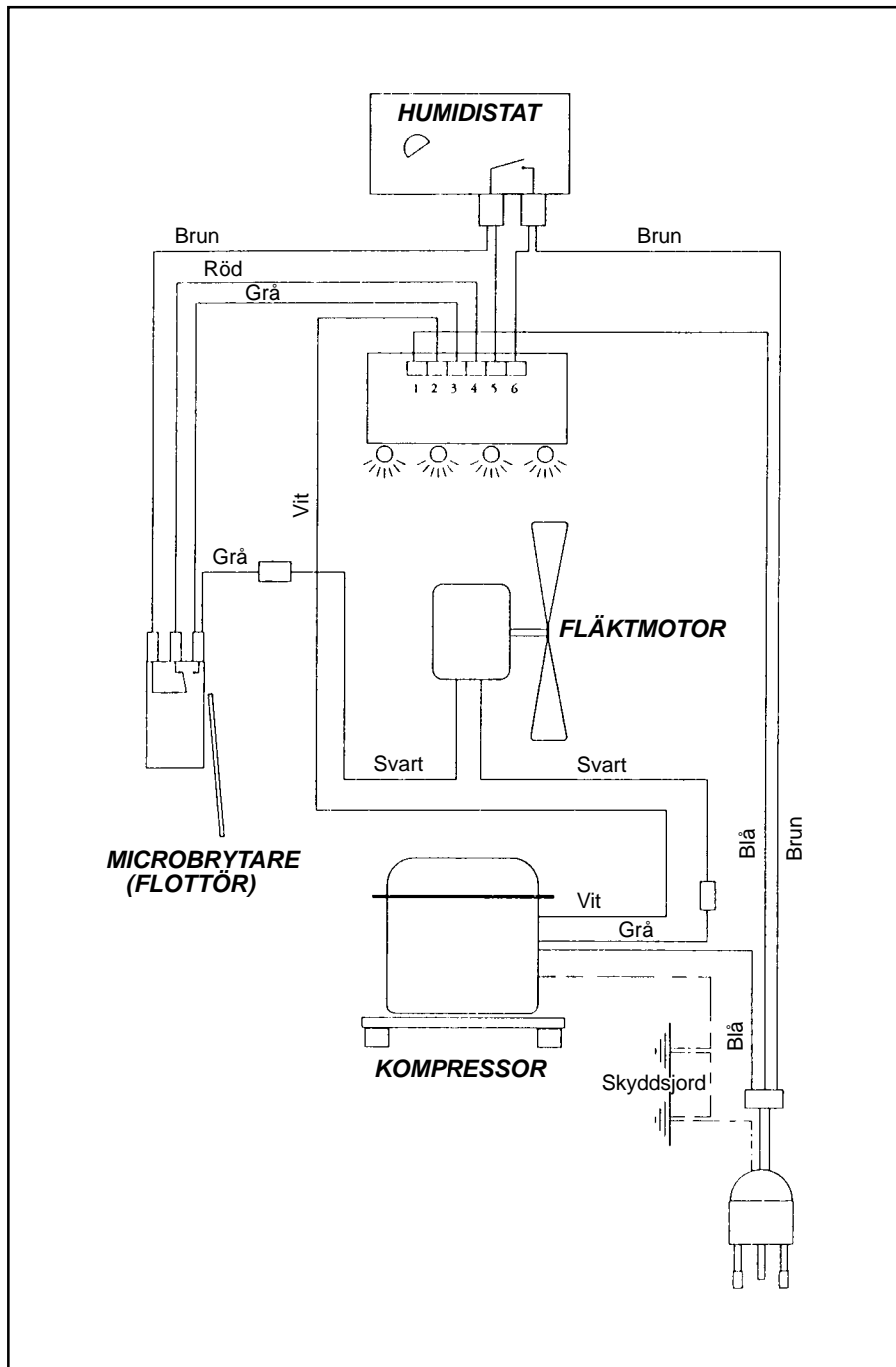
### Rengöring av luftfilter.

Det enda underhåll som krävs är periodisk rengöring av luftfiltret som bör utföras **1 gång/mån.** eller oftare (**var 14:e dag**) om rummet är mycket dammigt. Detta gäller även om luftavfuktaren är i drift flera timmar varje dag.

Rengöring sker genom att skölja filtret med vatten. Luta filtret med den borrarade ytan nedåt så att vattenstrålen håller filtret mot denna yta.

Reservfilter kan erhållas genom återförsäljare.

## 8. ELSHEMA.



## 9. TEKNISKA DATA.

TEKNISKA DATA				Avfuktningsskapacitet l/dygn			
Modell	Elförbrukning W	Rumstorlek m <sup>3</sup>	Vikt Kg	20° C		25° C	
				60% R.H.	80% R.H.	60% R.H.	80% R.H.
200	190	200	23	4	5,5	5,5	8
300	250	300	24	5	7	7	10,5
400	330	400	25	6	8,5	8,5	14,5

Modell	Elanslutning	Mått BxDxH mm
200		
300	220/1/50	350x315x700
400		